

**สารสนเทศเรื่องการเพิ่มทุนและการจัดสรรหุ้นสามัญเพิ่มทุน
ของบริษัท จีเอ็มเอ็ม แกรมมี่ จำกัด (มหาชน)**

ส่วนที่ 1

ข้อมูลการจัดสรรหุ้นเพิ่มทุน

1. การเพิ่มทุน

ที่ประชุมวิสามัญผู้ถือหุ้นครั้งที่ 1/2557 ของบริษัท จีเอ็มเอ็ม แกรมมี่ จำกัด (มหาชน) (“บริษัทฯ”) เมื่อวันที่ 24 กันยายน 2557 ได้มีมติอนุมัติให้เพิ่มทุนจดทะเบียนจาก 636,317,936 บาท เป็น 819,949,729 บาท โดยออกหุ้นสามัญเพิ่มทุน จำนวน 183,631,793 หุ้น มูลค่าที่ตราไว้หุ้นละ 1 บาท รวม 183,631,793 บาท

2. การจัดสรรหุ้นเพิ่มทุน

บริษัทฯ จะจัดสรรหุ้นสามัญเพิ่มทุนจำนวนไม่เกิน 183,631,793 หุ้น มูลค่าที่ตราไว้หุ้นละ 1 บาท ให้แก่ผู้ถือหุ้นเดิมของบริษัทฯ ตามสัดส่วนจำนวนหุ้นที่ผู้ถือหุ้นแต่ละรายถืออยู่ (Rights Offering) และบุคคลในวงจำกัด (Private Placement) ตามรายละเอียดการจัดสรรหุ้นสามัญเพิ่มทุน ดังนี้

2.1 รายละเอียดการจัดสรรหุ้นสามัญเพิ่มทุน

จัดสรรให้แก่	จำนวนหุ้น	อัตราส่วน (เดิม : ใหม่)	ราคาขาย (บาทต่อหุ้น)	วัน เวลา จองซื้อ และ ชำระเงินค่าหุ้น
2.1.1 ผู้ถือหุ้นเดิมของ บริษัทฯ ตามสัดส่วน จำนวนหุ้นที่ผู้ถือหุ้น แต่ละรายถืออยู่ (Rights Offering)	ไม่เกิน 63,631,793 หุ้น	10 : 1	13.50 บาท	17 – 24 ตุลาคม 2557 (เฉพาะวันทำการ)
2.1.2 บุคคลในวงจำกัด (Private Placement)	ไม่เกิน 120,000,000 หุ้น และจำนวนที่เหลือ จากการจัดสรร ตาม 2.1.1	-	ไม่ต่ำกว่า 13.50 บาท	ภายใน 1 ปีหลังจากที่ ประชุมวิสามัญผู้ถือหุ้น ครั้งที่ 1/2557 เมื่อวันที่ 24 กันยายน 2557 มีมติ อนุมัติการเพิ่มทุน

2.2 การดำเนินการของบริษัทฯ กรณีที่มีเศษของหุ้น

ในกรณีที่มีเศษของหุ้น ให้บดเศษของหุ้นดังกล่าวทิ้ง

2.3 จำนวนหุ้นคงเหลือที่ยังมิได้จัดสรร

- ไม่มี -

3. กำหนดวันปิดสมุดทะเบียนพักการโอนหุ้น เพื่อสิทธิในการจองซื้อหุ้นสามัญเพิ่มทุนสำหรับผู้ถือหุ้นเดิม

สำหรับการจัดสรรหุ้นเพิ่มทุนให้กับผู้ถือหุ้นเดิมของบริษัทฯ ที่ประชุมวิสามัญผู้ถือหุ้น ครั้งที่ 1/2557 เมื่อวันที่ 24 กันยายน 2557 ได้กำหนดให้วันที่ 2 ตุลาคม 2557 เป็นวันกำหนดรายชื่อผู้ถือหุ้นที่มีสิทธิในการจองซื้อและได้รับการจัดสรรหุ้นสามัญเพิ่มทุน (Record Date) และให้รวบรวมรายชื่อตามมาตรา 225 ของพระราชบัญญัติหลักทรัพย์และตลาดหลักทรัพย์ พ.ศ. 2535 (รวมทั้งที่มีการแก้ไขเพิ่มเติม) โดยวิธีปิดสมุดทะเบียนพักการโอนหุ้นในวันที่ 3 ตุลาคม 2557

4. กำหนดวันจองซื้อและรับชำระเงินค่าจองซื้อหุ้นสามัญเพิ่มทุน

สำหรับผู้ถือหุ้นเดิมของบริษัทฯ

ตั้งแต่วันที่ 9.00 น. – 15.30 น. ของวันที่ 17 – 24 ตุลาคม 2557 (เฉพาะวันทำการ รวม 5 วันทำการ)

สำหรับบุคคลในวงจำกัด

ภายใน 1 ปีหลังจากที่ประชุมวิสามัญผู้ถือหุ้น ครั้งที่ 1/2557 ในวันที่ 24 กันยายน 2557 มีมติอนุมัติวาระเพิ่มทุน

5. วัตถุประสงค์ของการเพิ่มทุน และการใช้เงินทุนในส่วนที่เพิ่ม

บริษัทฯ มีแผนการระดมทุนเพิ่มเติมเพื่อรองรับแผนการลงทุนในธุรกิจด้านต่างๆ อันจะส่งผลต่อความก้าวหน้าและความมั่นคงอย่างยั่งยืนในการดำเนินธุรกิจของบริษัทฯ ตามวัตถุประสงค์ ดังนี้

- 1) เพื่อให้บริษัทฯ มีเงินทุนสำหรับการลงทุนในโครงการใหม่ๆ ตามแผนกลยุทธ์การลงทุนเพื่อเสริมสร้างศักยภาพในการแข่งขันให้แข็งแกร่งยิ่งขึ้น
- 2) เพื่อให้บริษัทฯ มีเงินทุนสำหรับการใช้คืนเงินกู้เพื่อดำรงอัตราส่วนทางการเงินให้อยู่ในระดับที่เหมาะสม ตลอดจนเสริมสร้างความมั่นคงทางการเงินในระยะยาว
- 3) เพื่อให้บริษัทฯ มีเงินทุนเพิ่มเติมสำหรับการดำเนินกิจการของบริษัทฯ
- 4) เพื่อขยายฐานนักลงทุนของบริษัทฯ และเสริมสภาพคล่องของหุ้นบริษัทฯ ที่ทำการซื้อขายในตลาดหลักทรัพย์แห่งประเทศไทย

6. ประโยชน์ที่บริษัทฯ จะพึงได้รับจากการเพิ่มทุนและการจัดสรรหุ้นสามัญเพิ่มทุน

หลังการเพิ่มทุนเสร็จสิ้นแล้วประโยชน์ที่บริษัทฯ จะพึงได้รับ คือ บริษัทฯ คาดว่าเงินที่บริษัทฯ จะได้รับจากการเพิ่มทุนจะช่วยเสริมสร้างความแข็งแกร่งให้กับฐานะการเงินของบริษัทฯ อันจะส่งผลให้บริษัทฯ สามารถดำเนินธุรกิจต่อไปได้อย่างยั่งยืน ซึ่งจะเป็นประโยชน์ต่อผู้ถือหุ้นในระยะยาว

7. ประโยชน์ที่ผู้ถือหุ้นจะพึงได้รับจากการเพิ่มทุนและการจัดสรรหุ้นสามัญเพิ่มทุน

7.1 นโยบายเงินปันผล

บริษัทฯ มีนโยบายจ่ายเงินปันผลให้แก่ผู้ถือหุ้นไม่น้อยกว่าร้อยละ 40 ของกำไรสุทธิของงบการเงินเฉพาะกิจการ ภายหลังจากหักสำรองต่างๆ ทั้งนี้ การจ่ายเงินปันผลดังกล่าวข้างต้นจะต้องได้รับความเห็นชอบจากคณะกรรมการ และได้รับอนุมัติจากผู้ถือหุ้นตามความเหมาะสม

7.2 สิทธิในการรับเงินปันผลจากการดำเนินงาน

ผู้จองซื้อหุ้นเพิ่มทุนครั้งนี้จะมีสิทธิรับเงินปันผลจากการดำเนินงานตั้งแต่ผู้จองซื้อหุ้นเพิ่มทุนดังกล่าว ได้รับการจดทะเบียนเป็นผู้ถือหุ้นของบริษัทฯ แล้ว

8. รายละเอียดอื่นใดที่จำเป็นสำหรับผู้ถือหุ้นเพื่อใช้ประกอบการตัดสินใจในการอนุมัติการเพิ่มทุน/จัดสรรหุ้นสามัญเพิ่มทุน

ที่ประชุมวิสามัญผู้ถือหุ้นครั้งที่ 1/2557 ของบริษัทฯ เมื่อวันที่ 24 กันยายน 2557 ได้มีมติอนุมัติให้บริษัทฯ จัดสรรและเสนอขายหุ้นสามัญเพิ่มทุนจำนวนไม่เกิน 120,000,000 หุ้น มูลค่าที่ตราไว้หุ้นละ 1 บาท ให้แก่บุคคลในวงจำกัด (Private Placement) ซึ่งไม่เป็นบุคคลที่เกี่ยวข้องกันของบริษัทฯ และมอบหมายให้กรรมการผู้มีอำนาจลงนามของ บริษัทฯ และ/หรือบุคคลอื่นที่ได้รับมอบหมายจากคณะกรรมการบริษัทเป็นผู้กำหนดราคาเสนอขายหุ้นสามัญเพิ่มทุนดังกล่าว ซึ่งจะไม่ต่ำกว่าราคาเสนอขายหุ้นสามัญเพิ่มทุนให้แก่ผู้ถือหุ้นเดิมของบริษัทฯ ตามสัดส่วนจำนวนหุ้นที่ผู้ถือหุ้นแต่ละรายถืออยู่ (Rights Offering) (กรุณาดูรายละเอียดเพิ่มเติมในสิ่งที่ส่งมาด้วย 8 (รายละเอียดการเสนอขายและจัดสรรหุ้นสามัญเพิ่มทุนให้แก่บุคคลในวงจำกัด))

ส่วนที่ 2

ข้อมูลเบื้องต้นของบริษัท จีเอ็มเอ็ม แกรมมี่ จำกัด (มหาชน)

1. ชื่อและสถานที่ตั้งของบริษัทฯ

บริษัท จีเอ็มเอ็ม แกรมมี่ จำกัด (มหาชน) มีชื่อเป็นภาษาอังกฤษว่า GMM Grammy Public Company Limited มีสำนักงานใหญ่ตั้งอยู่ที่ เลขที่ 50 อาคารจีเอ็มเอ็ม แกรมมี่ เฟลส ถนนสุขุมวิท 21 (อโศก) แขวงคลองเตยเหนือ เขตวัฒนา กรุงเทพมหานคร 10110

2. ภาพรวมการประกอบธุรกิจของบริษัทฯ และบริษัทย่อย

2.1 ความเป็นมาและพัฒนาการที่สำคัญเกี่ยวกับการประกอบธุรกิจ

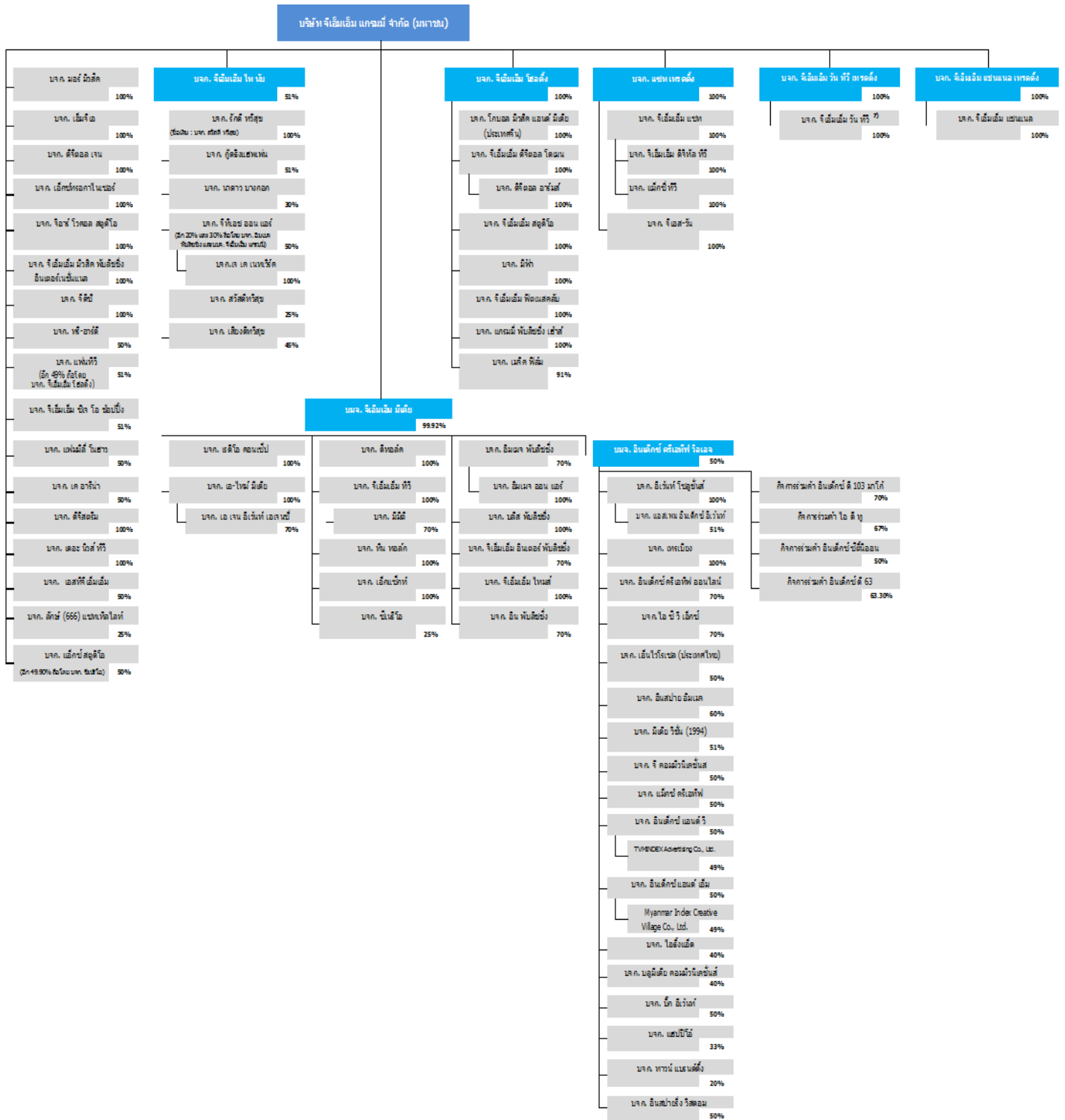
- ปี 2526 บริษัทฯ ก่อตั้งขึ้นภายใต้ชื่อ บริษัท แกรมมี่ เอ็นเตอร์เทนเมนท์ จำกัด เมื่อวันที่ 11 พฤศจิกายน 2526 โดยดำเนินธุรกิจหลักในการสร้างสรรค์ผลงานเพลงไทยสากล โดยออกอัลบั้มชุดแรกคือ "นิยายรักจากก้อนเมฆ" ขับร้องโดยแพทย์หญิง พันทิวา สิริขัตตานันท์ และผลิตรายการทีวี 3 รายการได้แก่ ยิ้มใส่ใจ มั่นกว่าแห้ว เสียงติดดาว
- ปี 2531 บริษัทฯ จัดตั้งบริษัท เอ็มจีเอ จำกัด เพื่อผลิตและจัดจำหน่ายเทปเพลงและสินค้าบันเทิงอื่นๆ
- ปี 2532 บริษัทฯ ขยายธุรกิจสู่ธุรกิจวิทยุ โดยจัดตั้ง บริษัท เอ-โทมี้ มีเดีย จำกัด เพื่อออกอากาศ "Green Wave" และ "Hot wave" เป็นสองสถานีแรก
- ปี 2534 บริษัทฯ จัดตั้งบริษัท เอ็กแซ็กท์ จำกัด เพื่อเพิ่มศักยภาพในการผลิตรายการทีวี และเริ่มออกอากาศละครซีรีส์ สามหนุ่ม สามมุม นอกจากนี้ยังรุกเข้าสู่ธุรกิจจัดคอนเสิร์ตโดยจัดตั้ง บริษัท เอ็กซ์ทรอคาโนเซอร์ จำกัด ทำให้บริษัทฯ เป็นกลุ่มบริษัทที่ดำเนินธุรกิจบันเทิงครบวงจรมากยิ่งขึ้น
- ปี 2537 บริษัทฯ เข้าจดทะเบียนในตลาดหลักทรัพย์ฯ และเริ่มธุรกิจภาพยนตร์ (Featured film)
- ปี 2539 บริษัทฯ ขยายธุรกิจเข้าสู่ธุรกิจสิ่งพิมพ์ โดยการเข้าลงทุนในนิตยสารอิมเมจ
- ปี 2544 บริษัทฯ เปลี่ยนชื่อบริษัทจาก บริษัท แกรมมี่ เอ็นเตอร์เทนเมนต์ จำกัด (มหาชน) เป็น บริษัท จีเอ็มเอ็ม แกรมมี่ จำกัด (มหาชน)
- ปี 2545 บริษัทฯ มีการแยก บริษัท จีเอ็มเอ็ม มีเดีย จำกัด (มหาชน) ออกจากกลุ่มบริษัทฯ เพื่อจดทะเบียนในตลาดหลักทรัพย์ฯ โดยมีการโอนขายบริษัทย่อยที่ประกอบธุรกิจสื่อวิทยุ โทรทัศน์ และสิ่งพิมพ์จำนวน 8 บริษัทจากบริษัทฯ ให้แก่ บริษัท จีเอ็มเอ็ม มีเดีย จำกัด (มหาชน)
- ปี 2547 บริษัทฯ ตั้งเป้าหมายสู่การเป็น "King of Content" โดยการร่วมลงทุนกับพันธมิตรทางธุรกิจ ได้แก่ บริษัท ดีทอล์ค จำกัด (ผลิตรายการทีวี), บริษัท สยามอินฟินิท จำกัด (ให้บริการเกมออนไลน์), บริษัท จีเอ็มเอ็ม ไท หับ จำกัด (ผลิตภาพยนตร์) และบริษัท นินจา วิเทินส์ คอมมูนิเคชั่น จำกัด (รับจัดกิจกรรมและคอนเสิร์ต)
- ปี 2548 บริษัทฯ มีการดำเนินการที่สำคัญ ดังนี้

- บริษัทฯ ขยายธุรกิจเข้าสู่ธุรกิจอีเวนท์ โดยเข้าลงทุนในสัดส่วนร้อยละ 50 ใน บริษัท อินเด็กซ์ อีเวนท์ เอเจนซี จำกัด (มหาชน) ผ่านบริษัทย่อยของบริษัท คือ บริษัท จีเอ็มเอ็ม มีเดีย จำกัด (มหาชน) เพื่อให้มีธุรกิจสื่อที่ครบวงจร ครอบคลุมทุกเช็กเมนต์
 - บริษัทฯ ได้รับการโหวตให้เป็น "Best Small Cap" ของประเทศไทย และได้อันดับสองในการจ่ายปันผลสม่ำเสมอ ซึ่งจัดโดยนิตยสาร FinanceAsia
 - บริษัทฯ เข้าลงทุนใน บริษัท ซีเอ็ดยูเคชั่น จำกัด (มหาชน) เพื่อพัฒนาความร่วมมือทางธุรกิจ เช่น ช่องทางการจำหน่ายสินค้า เป็นต้น
 - บริษัทฯ เข้าร่วมทุนในบริษัท คลีน คาราโอเกะ จำกัด เพื่อให้บริหารจัดการเรื่องลิขสิทธิ์เพลง การจัดการเรียกเก็บเงิน จากตู้คาราโอเกะ โดยบริษัทถือหุ้นในสัดส่วนร้อยละ 80 ของทุนจดทะเบียนจำนวน 20 ล้านบาท
 - บริษัทฯ ลงทุนผ่าน บริษัท จีเอ็มเอ็ม มีเดีย จำกัด (มหาชน) เพื่อขยายเข้าสู่ธุรกิจหนังสือพิมพ์ โดยการลงทุนใน บริษัท มติชน จำกัด (มหาชน) ในสัดส่วนร้อยละ 20 และ บริษัทโพสท์ พับลิช ซิง จำกัด (มหาชน) ในสัดส่วนร้อยละ 23.6
- ปี 2549 บริษัทฯ มีการดำเนินการที่สำคัญ ดังนี้
- บริษัทฯ เข้าร่วมทุนในบริษัท จีเอ็มเอ็ม ฟิสเนตคลับ จำกัด เพื่อให้บริการด้านสถานออกกำลังกาย โดยบริษัทฯ ถือหุ้น ในสัดส่วนร้อยละ 51 ของทุนจดทะเบียน จำนวน 40 ล้านบาท
 - บริษัทฯ เข้าร่วมทุนในบริษัท ลักซ์มิวสิค 999 จำกัด เพื่อขยายธุรกิจด้านการผลิตและจัดจำหน่ายสินค้าเพลง โดยบริษัทฯ ถือหุ้นในสัดส่วนร้อยละ 50 ของทุนจดทะเบียน จำนวน 20 ล้านบาท
- ปี 2550 บริษัทฯ ซื้อหุ้นสามัญของบริษัท ทรี-อาร์ตี จำกัด ถือหุ้นในสัดส่วนร้อยละ 50 จำนวน 2.63 ล้านบาท
- ปี 2551 บริษัทฯ จีเอ็มเอ็ม มีเดีย จำกัด (มหาชน) ซึ่งเป็นบริษัทย่อยของบริษัทฯ ได้ขอเพิกถอนหลักทรัพย์จากการเป็นบริษัทจดทะเบียนในตลาดหลักทรัพย์ฯ
- ปี 2552 บริษัทฯ เข้าร่วมทุนใน บริษัท แฟมมิลี่ โนฮาว จำกัด ดำเนินธุรกิจสถานีโทรทัศน์เพื่อเผยแพร่ข้อมูลข่าวสารด้านเศรษฐกิจ การเงิน และการลงทุน โดยบริษัทฯ ถือหุ้นสามัญ คิดเป็นสัดส่วนร้อยละ 50 ของทุนจดทะเบียน 50 ล้านบาท
- ปี 2553 บริษัทฯ มีการดำเนินการที่สำคัญ ดังนี้
- บริษัทฯ เข้าร่วมลงทุนในบริษัท แอ็กซ์ สตูดิโอ จำกัด กับ บริษัท ซีเนริโอ จำกัด ซึ่งเป็นบริษัทร่วมเพื่อดำเนินการก่อสร้างสตูดิโอขนาดใหญ่ โดยถือหุ้นกัน ในสัดส่วนร้อยละ 50 ของทุนจดทะเบียนจำนวน 200 ล้านบาท
 - บริษัทฯ เข้าร่วมลงทุนในบริษัท ลักซ์ แซทเทลไลท์ จำกัด เพื่อผลิตรายการออกอากาศผ่านดาวเทียม โดยถือหุ้นในสัดส่วนร้อยละ 25 ของทุนจดทะเบียนจำนวน 20 ล้านบาท

- ปี 2554 บริษัทฯ เข้าร่วมทุนกับบริษัท ซีเจ โอ ซ็อบปิ้ง จำกัด ซึ่งเป็นบริษัทโฮมซ็อบปิ้ง อันดับ 1 ของสาธารณรัฐเกาหลี เพื่อประกอบธุรกิจโฮมซ็อบปิ้ง โดยบริษัทฯ ถือหุ้นในสัดส่วนร้อยละ 51 ของทุนจดทะเบียนทั้งหมด 540 ล้านบาท
- ปี 2555 บริษัทฯ เข้าลงทุนในหุ้นสามัญของบริษัท จีเอ็มเอ็ม แชนท์ จำกัด เพื่อให้บริการแพลตฟอร์มโทรทัศน์ผ่านดาวเทียม โดยถือหุ้นในสัดส่วนร้อยละ 100 ของทุนจดทะเบียนทั้งหมด 100 ล้านบาท
- บริษัท จีเอ็มเอ็ม แชนท์ จำกัด ได้ลงทุนในหุ้นสามัญของ บริษัท จีเอ็มเอ็ม บี จำกัด เพื่อให้บริการโทรทัศน์ผ่านดาวเทียมแบบเสียบัตรรับชม (เพย์ ทีวี) โดยถือหุ้นในสัดส่วนร้อยละ 100 ของทุนจดทะเบียนทั้งหมด 1 ล้านบาท
- ปี 2556 บริษัทฯ มีการดำเนินการที่สำคัญ ดังนี้
- บริษัทฯ มีการเพิ่มทุนจดทะเบียน เพื่อนำเงินจากการระดมทุนไปลงทุนใน Strategic Investment โดยจัดสรรและเสนอขายหุ้นเพิ่มทุนให้แก่ผู้ถือหุ้นเดิม (Rights Offering) ด้วยอัตราส่วนการจัดสรร 5 หุ้นเดิม ต่อ 1 หุ้นใหม่ ในราคาหุ้นละ 10 บาท จำนวน 106,052,989 หุ้น ส่งผลให้บริษัทฯ สามารถระดมเงินทุนคิดเป็นจำนวนประมาณ 1 พันล้านบาท จากการเพิ่มทุนดังกล่าว ทำให้บริษัทมีจำนวนทุนจดทะเบียน 636,317,936 บาท แบ่งออกเป็นหุ้นสามัญจำนวน 636,317,936 หุ้น มูลค่าที่ตราไว้หุ้นละ 1 บาท
 - บริษัทฯ เข้าร่วมการประมูลใบอนุญาตให้ใช้คลื่นความถี่เพื่อให้บริการโทรทัศน์ในระบบดิจิตอลประเภทบริการทางธุรกิจระดับชาติ และชนะการประมูล 2 ช่อง ได้แก่ ช่องทั่วไปความคมชัดสูง (วาไรตี้ เอชดี) และช่องทั่วไปความคมชัดมาตรฐาน (วาไรตี้ เอสดี)
- ปี 2557 บริษัทฯ มีการดำเนินการที่สำคัญ ดังนี้
- บริษัท จีเอ็มเอ็ม แชนท์ จำกัด ได้จำหน่ายเงินลงทุนทั้งหมดในบริษัท จีเอ็มเอ็ม บี จำกัด ซึ่งดำเนินธุรกิจโทรทัศน์ผ่านดาวเทียมแบบเสียบัตรรับชม (เพย์ ทีวี) ให้แก่บริษัท ซีทีเอช แอลซีโอ จำกัด และบริษัท แซท เทรดิง จำกัด ได้เข้าลงทุนในบริษัท ซีทีเอช จำกัด (มหาชน) ซึ่งดำเนินธุรกิจบริการจัดส่งสัญญาณโทรทัศน์ผ่านสายเคเบิลให้บริการโทรทัศน์ระบบบอกรับเป็นสมาชิก
 - บริษัทฯ มีการเพิ่มทุนจดทะเบียนในครั้งนี้ เพื่อนำเงินจากการระดมทุนไปลงทุนในโครงการใหม่ๆ จ่ายชำระคืนหนี้ และเป็นเงินทุนหมุนเวียนของบริษัทฯ โดยบริษัทฯ จะดำเนินการจัดสรรและเสนอขายหุ้นเพิ่มทุนให้แก่ผู้ถือหุ้นเดิม (Rights Offering) ด้วยอัตราส่วนการจัดสรร 10 หุ้นเดิม ต่อ 1 หุ้นใหม่ ในราคาหุ้นละ 13.50 บาท จำนวนไม่เกิน 63,631,793 หุ้น และจัดสรรและเสนอขายหุ้นเพิ่มทุนให้แก่นักลงทุนเฉพาะเจาะจง จำนวนไม่เกิน 120,000,000 หุ้น ในราคาไม่ต่ำกว่า 13.50 บาทต่อหุ้น ส่งผลให้บริษัทฯ มีจำนวนทุนจดทะเบียนจำนวน 819,949,729 บาท แบ่งออกเป็นหุ้นสามัญจำนวน 819,949,729 หุ้น มูลค่าที่ตราไว้หุ้นละ 1 บาท

2.2 โครงสร้างกลุ่มบริษัทฯ

ณ วันที่ 24 กันยายน 2557 โครงสร้างกลุ่มบริษัทฯ มีรายละเอียด ดังนี้



2.3 การประกอบธุรกิจ

ธุรกิจของกลุ่มบริษัทฯ สามารถจำแนกออกได้เป็น 2 ประเภทธุรกิจหลัก และ 9 ธุรกิจย่อย ตามความแตกต่างของลักษณะการประกอบธุรกิจ ดังนี้

ธุรกิจเดิม

ประกอบด้วย ธุรกิจเพลง ธุรกิจดิจิทัลคอนเทนต์ ธุรกิจสื่อ ธุรกิจภาพยนตร์ ธุรกิจสร้างสรรค์และบริหารงานกิจกรรม และธุรกิจแอนิเมชัน

1. ธุรกิจเพลง (Total Music Business)

ธุรกิจเพลงและธุรกิจที่เกี่ยวข้องกับเพลงดำเนินธุรกิจภายใต้โมเดล “การให้บริการเพลงแบบครบวงจร” (Total Music Business) ซึ่งประกอบด้วย ธุรกิจสินค้าเพลง (Physical Products) ธุรกิจการจัดเก็บค่าลิขสิทธิ์ (Publish Management) ธุรกิจโชว์บิซ (Show Business) และธุรกิจบริหารศิลปิน (Artist Management) โดยบริษัทฯ ได้ดำเนินธุรกิจเพลงมากกว่า 30 ปี และด้วยความทุ่มเทในการทำงาน และผลงานที่มีคุณภาพ ทำให้บริษัทฯ กลายเป็นผู้นำทางด้านธุรกิจเพลงไทยในประเทศไทยได้จนถึงทุกวันนี้

รายละเอียดของบริษัทในกลุ่มธุรกิจเพลง (จัดเก็บลิขสิทธิ์การใช้เพลงเพื่อการค้า) ดังนี้

- บริษัท จีเอ็มเอ็ม แกรมมี่ จำกัด (มหาชน) ดำเนินธุรกิจเพลงแบบครบวงจร
- บริษัท จีเอ็มเอ็ม มิวสิค พับลิชซิง อินเทอร์เน็ตเนชั่นแนล จำกัด ดำเนินงานบริหารและจัดเก็บค่าลิขสิทธิ์จากผู้ประกอบการคาราโอเกะ ภัตตาคาร ร้านอาหาร สื่อวิทยุ หรือสื่ออื่นๆ ที่นำผลงานเพลงไปใช้ในทางการค้า โดยบริษัทจัดเก็บค่าลิขสิทธิ์ผลงานเพลงของกลุ่มบริษัทฯ และเจ้าของลิขสิทธิ์เพลงอื่นๆ ที่เป็นบุคคลภายนอกด้วย
- บริษัท เอ็กแซ็กท์ จำกัด ดำเนินธุรกิจทางด้านโทรทัศน์และโทรทัศน์ผ่านดาวเทียม รวมทั้งการประกอบธุรกิจสร้างสรรค์และผลิตผลงานเพลง
- บริษัท เค อาร์น่า จำกัด ดำเนินธุรกิจให้บริการห้องคาราโอเกะภายใต้ชื่อ “เค อาร์น่า”

2. ธุรกิจดิจิทัลคอนเทนต์

กลุ่มบริษัทฯ มีการนำคอนเทนต์เพลงมาแปลงเป็นรูปแบบดิจิทัลเพื่อกระจายไปสู่เครือข่ายโทรศัพท์เคลื่อนที่ อินเทอร์เน็ต และ ผู้ประกอบการภายนอก โดยมีบริการดาวน์โหลดประเภทต่างๆ เช่น เสียงเรียกเข้า (Ringtone) เสียงรอสาย (Ringback Tone) เพลงเต็ม (Full Song) และมิวสิควีดีโอ (Full MV) ทั้งแบบรายเพลง (A la carte) และแบบเหมาจ่ายรายเดือน (Subscription Service) ผ่านช่องทาง *123 เว็บไซต์ www.gmember.com และ iTunes Store นอกจากนี้บริษัทฯ ได้เปิดให้บริการเพลงโดยไม่จำเป็นต้องดาวน์โหลด (Music Streaming) ผ่านแอปพลิเคชัน KK Box ทั้งบนเครื่องคอมพิวเตอร์ และโทรศัพท์เคลื่อนที่ที่ลูกค้าสามารถรับฟังเพลงยอดนิยมได้ทั้งในและต่างประเทศ

3. ธุรกิจสื่อ

กลุ่มบริษัทฯ ดำเนินธุรกิจสื่อภายใต้โมเดล “ธุรกิจสื่อแบบผสมผสาน” ซึ่งประกอบด้วย สื่อวิทยุ สื่อโทรทัศน์ และสื่อสิ่งพิมพ์

บริษัทในกลุ่มธุรกิจสื่อวิทยุ ดำเนินการภายใต้บริษัท ดังต่อไปนี้

- บริษัท จีเอ็มเอ็ม มีเดีย จำกัด (มหาชน) มีทุนจดทะเบียน 208 ล้านบาท และเรียกชำระแล้ว 200.26 ล้านบาท เป็นผู้เข้าร่วมประมูลเวลาและดำเนินการผลิตรายการวิทยุ คลื่น F.M. 89.0 Chill FM คลื่น F.M. 94.0 EFM และคลื่น F.M. 106.5 Green Wave
- บริษัท เอ-ไทม์ มีเดีย จำกัด เป็นผู้ดำเนินการเข้าร่วมประมูลเวลาและให้เช่าช่วงสถานีวิทยุ และมีบริษัทที่บริษัท เอ-ไทม์ มีเดีย จำกัด ถือหุ้น ได้แก่ บริษัท เอ-ไทม์ ทราเวลเลอร์ จำกัด ซึ่งดำเนินธุรกิจให้บริการจัดนำเที่ยวทั้งในและต่างประเทศ

โดยมีผลิตภัณฑ์หลักของธุรกิจสื่อวิทยุ คือ การผลิตรายการวิทยุเพื่อออกอากาศผ่านสถานีวิทยุกระจายเสียง โดยการเข้าร่วมประมูลเวลาจัดรายการวิทยุในระบบเอฟเอ็มจากสถานีวิทยุต่างๆ เพื่อนำมาประกอบธุรกิจ ในเชิงพาณิชย์

สำหรับธุรกิจสื่อโทรทัศน์ ดำเนินการภายใต้บริษัท ดังต่อไปนี้

- บริษัท จีเอ็มเอ็ม แกรมมี่ จำกัด (มหาชน) ดำเนินการผลิตรายการประเภทการ์ตูนแอนิเมชัน
- บริษัท เอ็กแซ็กท์ จำกัด ดำเนินการผลิตรายการประเภทละคร เกมโชว์ วาไรตี้ รับจ้างผลิตละคร และรายการประกวดร้องเพลงรวมทั้งดำเนินธุรกิจทางด้านเพลง
- บริษัท จีเอ็มเอ็ม ทวี จำกัด ดำเนินการบริหารการตลาดหาช่องทางจัดจำหน่ายและดำเนินการผลิตรายการเพลง เกมโชว์ วาไรตี้ รวมถึงผลิตละครแนววัยรุ่น และมีบริษัทที่บริษัท จีเอ็มเอ็ม ทวี จำกัด ถือหุ้น ได้แก่ บริษัท มีมิติ จำกัด ดำเนินธุรกิจรับจ้างผลิตรายการและโฆษณาในรายการโทรทัศน์
- บริษัท ดีทอล์ค จำกัด ดำเนินการผลิตรายการประเภทวาไรตี้ สารบันเทิง
- บริษัท ซีเนริโอ ดำเนินการผลิตรายการประเภทละคร เกมโชว์ วาไรตี้ รับจ้างผลิตละคร และผลิตละครเวที
- บริษัท มีมิติ จำกัด ดำเนินการรับจ้างผลิตรายการโทรทัศน์ประเภทเกมโชว์ วาไรตี้ และรับลงโฆษณาในรายการโทรทัศน์
- บริษัท แฟมมิลี โนฮาว จำกัด (บริษัทฯ ถือหุ้นร้อยละ 50 แต่ถือเป็นบริษัทร่วมเนื่องจาก บริษัทฯ มิได้มีอำนาจควบคุมและจัดการในบริษัทดังกล่าว) ดำเนินธุรกิจด้านสื่อโทรทัศน์ โทรทัศน์ผ่านดาวเทียม ภายใต้ชื่อสถานี “Money Channel” และสื่อสิ่งพิมพ์ ภายใต้ชื่อนิตยสาร “Money & Wealth” เพื่อให้ความรู้ด้านเศรษฐกิจ การเงิน และการลงทุนในตลาดหุ้นและตลาดเงิน

โดยมีผลิตภัณฑ์หลักของกลุ่มธุรกิจสื่อโทรทัศน์ คือ การผลิตและรับจ้างผลิตรายการเพื่อออกอากาศทางสถานีโทรทัศน์สถานีต่างๆ

สำหรับธุรกิจสื่อสิ่งพิมพ์ กลุ่มบริษัทฯ ได้ผลิตนิตยสารรายเดือนและรายปักษ์ ซึ่งเป็นนิตยสารแฟชั่น นิตยสารสำหรับผู้หญิง นิตยสารสำหรับผู้ชาย และนิตยสารบันเทิง ปัจจุบันกลุ่มบริษัทฯ มีนิตยสารทั้งสิ้น 6 เล่ม เป็นนิตยสารไทย 2 เล่ม และเป็นนิตยสารที่ซื้อลิขสิทธิ์มาจากต่างประเทศ 4 เล่ม โดยดำเนินการภายใต้บริษัทดังต่อไปนี้

- บริษัท อิมเมจ พับลิชชิ่ง จำกัด เป็นผู้รับผิดชอบดูแลการผลิตและจัดจำหน่ายนิตยสารแฟชั่นรายเดือน ภายใต้ชื่อ “Image” ซึ่งได้รับความนิยมในกลุ่มวัยรุ่นและวัยทำงาน
- บริษัท จีเอ็มเอ็ม อินเตอร์ พับลิชชิ่ง จำกัด เป็นผู้รับผิดชอบดูแลการผลิตและจัดจำหน่ายนิตยสารแฟชั่นผู้หญิงรายเดือน ภายใต้ชื่อ “Madame Figaro” โดยมีกลุ่มเป้าหมายคือผู้หญิงทำงานวัย 25 - 35 ปี ที่มีการศึกษา มีรสนิยมในเรื่องแฟชั่นและความงาม และนิตยสารสำหรับผู้ชาย ซึ่งจัดจำหน่ายเป็นรายเดือน โดยได้ลิขสิทธิ์จากประเทศอังกฤษ ภายใต้ชื่อ “Attitude”
- บริษัท จีเอ็มเอ็ม ไทรมส์ จำกัด เป็นผู้รับผิดชอบดูแลการผลิตและจัดจำหน่ายนิตยสารแฟชั่นผู้หญิงรายเดือน ภายใต้ชื่อ “Her World” โดยมีกลุ่มเป้าหมายคือ ผู้หญิงวัย 18-28 ปี ตั้งแต่นักศึกษาจนถึงวัยทำงานในทุกสาขาอาชีพ และผลิตและจัดจำหน่ายนิตยสารผู้ชายรายเดือน ภายใต้ชื่อ “Maxim” โดยมีกลุ่มเป้าหมายคือผู้ชายทันสมัย วัย 18-40 ปี
- บริษัท บลิส พับลิชชิ่ง จำกัด ดำเนินธุรกิจผลิตและจำหน่ายหนังสือเล่ม (Pocket Book) โดยมีกลุ่มเป้าหมายคือผู้หญิงวัย 18-35 ปี
- บริษัท อิน พับลิชชิ่ง จำกัด ภายใต้การดำเนินงานในรูปแบบบริษัทกับผู้ร่วมทุน มีการผลิตและจัดจำหน่ายนิตยสารบันเทิงรายปักษ์ ภายใต้ชื่อ “In Magazine” โดยมีกลุ่มเป้าหมายคือผู้หญิงวัย 18-29 ปี

4. ธุรกิจภาพยนตร์

กลุ่มบริษัทฯ ดำเนินธุรกิจภาพยนตร์ ภายใต้การบริหารงานของ บริษัท จีทีเอช จำกัด บริษัทผู้ผลิตและจำหน่ายภาพยนตร์ไทย ซึ่งสามารถดำเนินธุรกิจจนติดอันดับ 1 ของไทยฟิล์มสตูดิโอที่ครบวงจรที่สุด อันประกอบด้วยการผลิตภาพยนตร์, ทำการตลาดและจัดจำหน่ายภาพยนตร์ โดยสามารถผลิตภาพยนตร์ที่ติดอันดับ Top Box Office อย่างต่อเนื่องตั้งแต่ปี 2548 เป็นต้นมา นอกจากนี้ ยังดำเนินธุรกิจดังกล่าวภายใต้บริษัท จีเอ็มเอ็ม ไท หับ จำกัด ซึ่งมีทุนจดทะเบียน 300 ล้านบาท และเรียกชำระแล้ว 225 ล้านบาท โดยดำเนินธุรกิจผลิตภาพยนตร์ (Feature Films) และจัดจำหน่ายทั้งในและต่างประเทศ ซึ่งมีบริษัทในเครือ 5 บริษัท คือ บริษัท รักดีทีวีสจวร์ จำกัด บริษัท สวีตดีทีวีสจวร์ จำกัด บริษัท นาดาว บางกอก จำกัด บริษัท กูดริง แอชเพน จำกัด และบริษัท เสียงดีทีวีสจวร์ จำกัด เป็นบริษัทร่วมลงทุนในการผลิตภาพยนตร์ต่างๆ กับพันธมิตรผู้ผลิตภาพยนตร์รายอื่นๆ รวมทั้งการจัดจำหน่ายภาพยนตร์ของบริษัทฯ ในต่างประเทศด้วย

5. ธุรกิจสร้างสรรค์และบริหารงานกิจกรรม

ธุรกิจสร้างสรรค์และบริหารงานกิจกรรม เป็นธุรกิจที่ให้บริการด้านการจัดงานกิจกรรมแบบครบวงจร ตั้งแต่การเสนอแนวความคิด จัดหาผู้รับเหมาในงานด้านต่างๆ และติดต่อประสานงานกับทุกฝ่ายที่เกี่ยวข้อง เพื่อให้สามารถผลิตและบริหารงานให้สอดคล้อง ตรงตามความต้องการและจุดมุ่งหมายของลูกค้าโดยมี บริษัท อินเด็กซ์ ครีเอทีฟ วิลเลจ จำกัด (มหาชน) และบริษัทในเครือ เป็นผู้ดูแลและดำเนินธุรกิจที่เกี่ยวข้องกัน ซึ่งสามารถแบ่งได้เป็น 2 กลุ่ม คือ

- 1) กลุ่มบริการสร้างสรรค์และบริหารงานด้านการสื่อสารทางการตลาด ให้บริการด้านความคิดสร้างสรรค์ และพัฒนากลยุทธ์ทางการตลาด เพื่อให้สามารถสื่อสารทางการตลาดได้อย่างครบวงจรตามที่ลูกค้าต้องการ ทั้งงานกิจกรรมทางการตลาด งานด้านโฆษณาและประชาสัมพันธ์
- 2) กลุ่มบริการด้านการผลิตและให้เช่า ให้บริการในการผลิตและจัดหาอุปกรณ์สำหรับจัดกิจกรรม จัดเตรียมระบบแสง เสียง เทคนิคพิเศษ การจัดสร้างเวที นิทรรศการ บริการให้เช่าอุปกรณ์กล้องและเครื่องมือตัดต่อภาพและเสียง งานออกแบบและผลิตฉาก สำหรับรายการโทรทัศน์ รวมถึงการจัดเตรียมการแสดงและนำเข้าการแสดงพิเศษสำหรับงานกิจกรรมทางการตลาดต่างๆ เพื่อสร้างความน่าสนใจให้กับกิจกรรมนั้นๆ มากยิ่งขึ้น โดยร่วมมือกับบริษัทที่เป็นพันธมิตรในต่างประเทศทั่วโลก

6. ธุรกิจแอนิเมชัน

ธุรกิจแอนิเมชัน (Animation Business) เป็นธุรกิจผลิตรายการโทรทัศน์ ประเภทการ์ตูนแอนิเมชันซึ่งถ่ายทอดทางฟรีทีวี โดยมีต้นแบบของแอนิเมชันมาจากศิลปินยอดนิยมระดับประเทศ “ธงชัย แมคอินไตย์” หรือที่เป็นที่รู้จักกันในชื่อ “พีเบิร์ด” ภายใต้ชื่อเรื่อง “เบิร์ดแลนด์ แดนมหัศจรรย์” โดยมี บริษัท จีเอ็มเอ็ม แกรมมี่ จำกัด (มหาชน) เป็นผู้รับผิดชอบดำเนินการ ด้วยการผลิตการ์ตูนแอนิเมชัน 3 มิติร่วมกับ บริษัท เซลล์ยัทเอ็นเทอร์เทนเมนท์ จำกัด ซึ่งประสบความสำเร็จจากการสร้างการ์ตูนแอนิเมชันเรื่องเซลล์ดอน

“เบิร์ดแลนด์” เป็นธุรกิจที่มุ่งเน้นให้ความบันเทิงไปพร้อมกับสาระความรู้แก่เด็กๆ ทั่วโลกผ่านเสียงดนตรี ความสนุกสนาน และเรื่องราวของการ์ตูนผจญภัย เพื่อจุดประกายให้เด็กๆ มีความใฝ่รู้ ช่างสังเกต รวมไปถึงปลูกฝังในเรื่องของมิตรภาพ ความสามัคคี และการเผชิญหน้ากับปัญหา หัวใจหลักที่การ์ตูนแอนิเมชันเรื่อง

นี้ต้องการนำเสนอ คือ มิตรภาพระหว่างเพื่อน การทำงานร่วมกัน ความซื่อสัตย์ซื่อตรง และ การช่วย
สร้างสรรค์โลกให้ดีขึ้น และอยู่ร่วมกันอย่างสงบสุข

ธุรกิจใหม่

ประกอบด้วย ธุรกิจโฮมช้อปปิ้ง ธุรกิจสื่อโทรทัศน์ผ่านดาวเทียม และธุรกิจทีวีดิจิทัล

1. ธุรกิจโฮมช้อปปิ้ง

ธุรกิจโฮม ช้อปปี้ง (Home Shopping) เป็นธุรกิจจำหน่ายสินค้าผ่านช่องทางการจัดจำหน่าย แบบตลอด 24 ชั่วโมง ซึ่งลูกค้าสามารถเลือกซื้อสินค้าได้แม้อยู่ภายในบ้านของตนเอง บริหารงานโดย บริษัท จีเอ็มเอ็ม ซีไอ โอ ช้อปปี้ง จำกัด ซึ่งเป็นบริษัทร่วมทุนระหว่าง บริษัท จีเอ็มเอ็ม แกรมมี่ จำกัด (มหาชน) และบริษัท ซีไอ โอ ช้อปปี้ง จำกัด จากประเทศเกาหลีใต้

กลุ่มบริษัทฯ มุ่งหวังจะเป็นผู้นำช้อปปี้ง อันดับหนึ่งของเมืองไทย ด้วยการสร้างปรากฏการณ์การ นำเสนอรายการช้อปปี้ง ช้อปปี้งรูปแบบที่สามารถตอบโต้ได้ (Interaction) ที่เหนือกว่า สดใหม่ ไม่เหมือนใคร ให้ความรู้เกี่ยวกับผลิตภัณฑ์แบบตรงไปตรงมาทุกแง่มุม เรียกได้ว่าเป็นช้อป Shopforainment (“Shopping” “Information” “Entertainment”) พร้อมด้วยคุณภาพผลิตภัณฑ์ที่คัดสรรมาอย่างดี เป็นผลิตภัณฑ์ที่มีชื่อเสียง ได้รับความเชื่อถือจากผู้บริโภค ทั้งยังเน้นบริการการจัดส่งที่สะดวกและรวดเร็วครบ ทุกความต้องการ พร้อมเสนอทางเลือกในการชำระเงินที่หลากหลายตรงกับความต้องการของลูกค้า รวมถึง เสนอสินค้าและบริการที่ได้รับความเชื่อถือเป็นแบรนด์ระดับโลก และเข้าถึงกลุ่มผู้ชมแทบทุกกลุ่ม

2. ธุรกิจโทรทัศน์ผ่านดาวเทียม

ธุรกิจสื่อโทรทัศน์ผ่านดาวเทียม แบ่งออกได้เป็น 2 ส่วนหลักๆ คือ

- 1) ธุรกิจแพลตฟอร์มโทรทัศน์ผ่านดาวเทียม “GMM Z” โดยดำเนินการภายใต้บริษัท จีเอ็มเอ็ม แชนท์ จำกัด เปิดตัวอย่างเป็นทางการเมื่อเดือนมีนาคม 2555 เป็นการจัดจำหน่ายกล่องรับสัญญาณดาวเทียม โดย GMM Z มีผลิตภัณฑ์ที่หลากหลายเพื่อกลุ่มเป้าหมายทุกระดับ เช่น กล่อง GMM Z HD สำหรับกลุ่มลูกค้าระดับบน ซึ่งต้องการช่องความคมชัดสูง (High Definition) หรือต้องการรับชมบริการบอกรับ สมาชิก (เพย์ทีวี) กล่อง GMM Z Smart สำหรับกลุ่มลูกค้าระดับกลางและต้องการรับชมบริการบอกรับ สมาชิก (เพย์ทีวี) และกล่อง GMM Z Mini สำหรับรองรับลูกค้าที่มีงบประมาณจำกัด และต้องการเปลี่ยนวิธีการรับชมโทรทัศน์จากเสากังปลามาเป็นโทรทัศน์ผ่านดาวเทียม
- 2) ธุรกิจสื่อโทรทัศน์ผ่านดาวเทียม ซึ่งเป็นธุรกิจผลิตรายการโทรทัศน์เพื่อออกอากาศทางช่องโทรทัศน์ผ่าน ดาวเทียม โดยในการผลิตแต่ละช่องมีต้นทุนไม่สูงมากนักเมื่อเทียบกับอดีตที่ผ่านมา เนื่องจากรัศมีของ สัญญาณดาวเทียมสามารถส่งสัญญาณออกอากาศได้ครอบคลุมหลายพื้นที่ทั้งในและต่างประเทศ โดยผู้ลงทุนไม่ต้องเสียเวลาดิตตั้งเสาส่งสัญญาณ เพียงพัฒนาเนื้อหาหรือรายการที่ออกอากาศ และขอ ใบอนุญาตส่งสัญญาณโทรทัศน์ ก็สามารถให้บริการได้

3. ธุรกิจที่วิดิจิตัล

คณะกรรมการกิจการกระจายเสียง กิจการโทรทัศน์ และกิจการโทรคมนาคมแห่งชาติ (กสทช.) ได้จัดให้มีการประมูลคลื่นความถี่สำหรับการออกอากาศโทรทัศน์ระบบดิจิทัลในเชิงพาณิชย์จำนวน 24 ช่อง ระหว่างวันที่ 26 – 27 ธันวาคม 2556 ที่ผ่านมา โดยแบ่งประเภทของช่องรายการออกเป็น 4 ประเภท ได้แก่ ช่องรายการสำหรับเด็กและครอบครัวจำนวน 3 ช่อง ช่องรายการข่าวจำนวน 7 ช่อง ช่องรายการทั่วไปความคมชัดปกติจำนวน 7 ช่อง และช่องรายการทั่วไปความคมชัดสูงจำนวน 7 ช่อง บริษัทฯ ได้เข้าร่วมและเป็นผู้ชนะการประมูลคลื่นความถี่สำหรับการออกอากาศโทรทัศน์ในระบบดิจิทัลในเชิงพาณิชย์จำนวน 2 ช่อง ประกอบด้วยช่องรายการประเภททั่วไปความคมชัดปกติ (SD) และช่องรายการประเภททั่วไปความคมชัดสูง (HD) ปัจจุบัน บริษัทฯ เริ่มทำการทดลองออกอากาศช่องทีวีดิจิทัลทั้ง 2 ช่องตั้งแต่วันที่ 1 ตุลาคม 2557 โดยมีบริษัทในเครือและหน่วยธุรกิจที่เป็นผู้รับผิดชอบดำเนินการ ดังนี้

- บริษัท จีเอ็มเอ็ม วัน ทีวี จำกัด ดำเนินธุรกิจทีวีดิจิทัล ประเภทวาไรตี้แบบความคมชัดสูง (HD)
- บริษัท จีเอ็มเอ็ม แชนแนล จำกัด ดำเนินธุรกิจทีวีดิจิทัล ประเภทวาไรตี้แบบความคมชัดทั่วไป (SD)

2.4 โครงสร้างรายได้

กลุ่มบริษัทฯ มีโครงสร้างรายได้แยกตามลักษณะการดำเนินงาน ตามงบการเงินรวมปี 2554 – 2556 และช่วงครึ่งปีแรกของปี 2556 และของปี 2557 ดังนี้

รายได้ แยกตามประเภทธุรกิจ	ปี 2554		ปี 2555		ปี 2556		6 เดือนแรกปี 2556		6 เดือนแรกปี 2557	
	ล้านบาท	ร้อยละ	ล้านบาท	ร้อยละ	ล้านบาท	ร้อยละ	ล้านบาท	ร้อยละ	ล้านบาท	ร้อยละ
รายได้หลัก										
เพลงและดิจิตอล	2,855.04	30.4	2,578.78	21.9	2,088.64	19.0	1,104.71	20.4	874.28	18.9
โซวบีช	731.95	7.8	996.64	8.5	995.39	9.0	397.89	7.4	334.04	7.2
ภาพยนตร์	305.26	3.3	316.96	2.7	519.65	4.7	379.82	7.0	173.77	3.8
โทรทัศน์	2,053.76	21.9	2,292.85	19.5	2,481.88	22.6	1,257.42	23.3	866.32	18.8
โทรทัศน์ผ่านดาวเทียม	569.91	6.1	2,101.02	17.9	1,563.16	14.2	727.49	13.5	795.38	17.2
วิทยุ	764.17	8.1	775.27	6.6	769.36	7.0	346.74	6.4	255.43	5.5
สร้างสรรค์และบริหารงาน										
กิจกรรม	1,308.46	13.9	1,782.21	15.2	1,173.85	10.7	570.44	10.6	361.77	7.8
สื่อสิ่งพิมพ์	199.31	2.1	178.12	1.5	144.08	1.3	77.50	1.4	54.57	1.2
ธุรกิจอื่น	314.69	3.3	413.63	3.5	885.49	8.0	369.05	6.8	608.32	13.2
รวมรายได้หลัก	9,102.55	96.9	11,435.48	97.3	10,621.50	96.5	5,231.06	96.8	4,323.88	93.7
รายได้อื่น										
ดอกเบี้ยรับ	29.76	0.3	35.76	0.3	49.10	0.4	16.50	0.3	33.01	0.7
เงินปันผลรับ	54.41	0.6	49.00	0.4	34.34	0.3	34.34	0.6	11.56	0.3
รายได้อื่นๆ	201.22	2.1	236.22	2.0	298.74	2.7	121.61	2.3	246.81	5.3
รวมรายได้อื่น	285.39	3.0	320.98	2.7	382.18	3.4	172.45	3.2	291.38	6.3
รวม	9,387.96	100.0	11,756.47	100.0	11,003.69	100.0	5,403.51	100.0	4,615.26	100.0

2.5 ภาวะอุตสาหกรรมและการแข่งขัน

เพลงดิจิทัลและโซวบีช

แนวโน้มการแข่งขันในอุตสาหกรรมเพลงนั้น บริษัทฯ คาดว่าในส่วนของการขายสินค้าเพลง (Physical Products) จะยังคงเติบโตอยู่ สำหรับการแข่งขันของธุรกิจเพลงในส่วนของดิจิทัลจะมีการเปลี่ยนแปลงไปตามเทคโนโลยีที่พัฒนาขึ้น โดยเฉพาะพฤติกรรมของผู้บริโภคในการใช้โทรศัพท์สมาร์ทโฟน ซึ่งผู้ใช้งานจะนิยมการฟังเพลงโดยไม่จำเป็นต้องดาวน์โหลด (Music Streaming) และไม่ต้องเก็บคอนเทนต์ไว้ในอุปกรณ์พกพาที่มีพื้นที่จัดเก็บข้อมูลค่อนข้างจำกัด กลยุทธ์ที่สำคัญในการดำเนินธุรกิจดิจิทัล คือการเพิ่มรูปแบบบริการ วิธีการ ช่องทาง และการส่งเสริมการตลาดในเชิงสร้างสรรค์ให้มากขึ้น บริษัทฯ จะร่วมมือกับผู้ให้บริการแพลตฟอร์มนี้ระดับนานาชาติ เพื่อให้บริการกับผู้ให้บริการทั่วโลก และเป็นการเพิ่มรายได้ให้กับกลุ่มธุรกิจเพลงอีกทางหนึ่ง สำหรับสินค้าเพลง กลุ่มบริษัทฯ จะหันไปเน้นกลุ่มลูกค้าที่ต้องการคุณภาพเสียงชั้นดี และเป็นผู้ที่ชื่นชอบในศิลปินอย่างแท้จริง โดยจะเน้นการออกแบบของสินค้าเพลงให้อยู่ในรูปแบบการสะสมมากขึ้น นอกจากนี้ยังได้เพิ่มช่องทางการจำหน่ายสินค้าเพลงผ่านทางร้านค้าออนไลน์ (www.shopping8000.com) เพื่อให้ลูกค้าสามารถสั่งซื้อสินค้าได้สะดวกยิ่งขึ้น และจะเน้นการจัดการแสดงสดของศิลปินต่างๆ อย่างต่อเนื่อง เพื่อเป็นการสร้างรายได้เพิ่มให้กับกลุ่มธุรกิจเพลงอีกด้วย

ในส่วนธุรกิจต่างประเทศ กลุ่มบริษัทฯ ได้มีการเพิ่มช่องทางการจำหน่ายสินค้าเพลงของบริษัทฯ ไปยังต่างประเทศได้มากขึ้น อาทิ

1. การส่งออกสินค้าเพลงในรูปแบบซีดี วีซีดี และดีวีดีไปจำหน่ายยังต่างประเทศ
2. ดิจิทัลคอนเทนต์ กลุ่มบริษัทฯ ได้มีการจำหน่ายสินค้าเพลงในรูปแบบดิจิทัล ผ่าน 2 ช่องทาง คือ ผ่านทาง iTunes Store และผู้ให้บริการด้านการติดต่อสื่อสาร (Telecom Operator) ของประเทศต่างๆ
3. การจัดเก็บค่าลิขสิทธิ์ คือ การขายลิขสิทธิ์ทำนองเพลงเพื่อนำไปใส่เนื้อเพลงภาษาอื่น เพิ่มขึ้น นอกจากนี้ยังได้ร่วมมือกับบริษัทต่างประเทศแห่งหนึ่งในการบริหารลิขสิทธิ์เพลงให้กับค่ายเพลงอิสระในเอเชีย
4. โซวบีช บริษัทฯ จะเน้นการโซวบีชในต่างประเทศ ในรูปแบบออกทัวร์ให้มากขึ้น และในขณะเดียวกันบริษัทฯ ก็จะได้ร่วมมือกับพันธมิตรในต่างประเทศในการนำเข้าการแสดงและคอนเสิร์ตจากต่างประเทศเพิ่มขึ้นด้วย

สำหรับแนวโน้มการแข่งขันในอุตสาหกรรมดิจิทัลคอนเทนต์นั้น ช่องทางการขายในรูปแบบดิจิทัลคอนเทนต์เป็นธุรกิจที่มีการเปลี่ยนแปลงไปตามเทคโนโลยีที่พัฒนาขึ้น บริษัทฯ จึงพัฒนาการให้บริการให้ทันสมัยขึ้น เพื่อตอบสนองพฤติกรรมผู้บริโภคของผู้บริโภคในทุกๆ รูปแบบ ทุกยุค ทุกสมัย บริษัทฯ ได้พัฒนาการให้บริการดิจิทัลคอนเทนต์โดยช่องทาง *123 ซึ่งเป็นบริการผ่านระบบดิจิทัลเป็นรายแรกของประเทศ และเมื่อเทคโนโลยีได้พัฒนาสูงขึ้น บริษัทฯ ได้เปิดบริการใหม่ โดยร่วมกับผู้ให้บริการโทรศัพท์เคลื่อนที่รายหนึ่งให้บริการเพลงโดยไม่จำเป็นต้องดาวน์โหลด (Music Streaming) ผ่านแอปพลิเคชัน KK Box ที่ลูกค้าสามารถรับฟังเพลงยอดนิยมได้ทั้งในและต่างประเทศกว่า 10 ล้านเพลง นอกจากนี้บริษัทฯ ได้มีการจำหน่ายสินค้าเพลงในรูปแบบดิจิทัลผ่านช่องทาง iTunes Store และผู้ให้บริการด้านการติดต่อสื่อสาร (Telecom Operator) ในประเทศต่างๆ อีกด้วย

ธุรกิจสื่อโทรทัศน์วิทยุ และสื่อสิ่งพิมพ์

บริษัทฯ คาดว่าธุรกิจสื่อโทรทัศน์จะสามารถเติบโตได้อย่างน่าจับตามอง เนื่องจากการเข้ามาของธุรกิจทีวีดิจิทัล ทำให้มีช่วงเวลาโฆษณาสำหรับโทรทัศน์มากขึ้น ส่งผลให้มีกลุ่มลูกค้าใหม่ที่มีความต้องการใช้สื่อโทรทัศน์ โดยเฉพาะกลุ่มบริษัท SMEs หรือบริษัทที่ประกอบธุรกิจขนาดกลางและขนาดเล็ก จากแนวโน้มการโฆษณาที่เพิ่มขึ้นนี้ จะนำไปสู่ภาวะการแข่งขันเพื่อชิงส่วนแบ่งตลาดเพิ่มขึ้นตามไปด้วย ดังนั้นสื่อที่สามารถปรับตัวทางธุรกิจแสดงให้เห็นความคุ้มค่าและความสามารถในการเข้าถึงกลุ่มเป้าหมายได้ดีก็จะมีโอกาสเติบโตเหนือคู่แข่งได้ในที่สุด อย่างไรก็ตาม จากความต้องการรายการโทรทัศน์ประเภทต่างๆ เพิ่มขึ้น ส่งผลให้ธุรกิจการผลิตรายการโทรทัศน์มีแนวโน้มของการเติบโตและการแข่งขันที่สูงในอนาคต ดังนั้นผู้ผลิตรายการที่มีคุณภาพ มีความหลากหลาย และมีบุคลากรที่มีความสร้างสรรค์ จะมีข้อได้เปรียบกว่าคู่แข่งในการขยายธุรกิจต่อไป

สำหรับแนวโน้มการแข่งขันในอุตสาหกรรมสื่อวิทยุจะยังคงมีแนวโน้มที่รุนแรงไม่ต่างจากปีที่ผ่านมา แต่เปลี่ยนประเด็นหลักจากเดิมที่เป็นเรื่องของการแย่งชิงสัมปทานคลื่นในช่วงปลายปีที่เป็นช่วงของการต่ออายุสัมปทานมาเป็นเรื่องของการแข่งขันแย่งชิงส่วนแบ่งตลาด เจ้าของสินค้าต่างๆ มีความระมัดระวังในการใช้งบประมาณมากขึ้น และเลือกใช้สื่อโฆษณาที่สามารถเข้าถึงผู้บริโภคกลุ่มเป้าหมายมากที่สุด ทำให้ผู้ประกอบการใช้กลยุทธ์ทางการตลาดทุกรูปแบบในการสร้างแบรนด์ของแต่ละสถานีให้แข็งแกร่ง และต้องพยายามรักษฐานผู้ฟังเดิมพร้อมขยายฐานผู้ฟังให้เพิ่มขึ้น และเน้นจัดกิจกรรมส่งเสริมการตลาดที่น่าสนใจ เพื่อเข้าถึงกลุ่มผู้ฟังเป้าหมายและตอบสนองความต้องการของลูกค้าให้ได้มากที่สุด ซึ่งจะช่วยให้เจ้าของสินค้าหันมาซื้อช่วงเวลาโฆษณาในคลื่นวิทยุมากขึ้น นอกจากนี้ผู้ประกอบการวิทยุจะต้องพัฒนาและควบคุมการทำงานให้มีประสิทธิภาพมากขึ้น และต้องมีความคล่องตัวในการปรับใช้กลยุทธ์ต่างๆ เพื่อรับมือกับสถานการณ์ต่างๆ ที่เกิดขึ้น จึงจะสามารถครองส่วนแบ่งตลาดได้อย่างมั่นคง

สำหรับแนวโน้มการแข่งขันในอุตสาหกรรมสิ่งพิมพ์/นิตยสารจะมีแนวโน้มที่ดีขึ้น แม้ว่าการแข่งขันจะยังคงรุนแรงและมีการเลือกใช้จ่ายโฆษณาในสื่อใหม่ๆ มากขึ้น แต่นิตยสารยังคงเป็นสื่อที่เข้าถึงกลุ่มลูกค้าเฉพาะได้อย่างดี และด้วยพฤติกรรมผู้บริโภคที่เปลี่ยนไปตามกระแสดิจิทัล ตลาดนิตยสารจึงขยายตัวไปยังตลาดดิจิทัลมากขึ้นด้วย สิ่งสำคัญคือ บริษัทฯ ต้องรักษฐานลูกค้าเก่าให้มั่นคง และหาโอกาสเพิ่มลูกค้าใหม่จากช่องทางกำหนดที่ที่หลากหลายขึ้น เพื่อให้เข้ากับไลฟ์สไตล์ของกลุ่มคนอ่านที่เปลี่ยนแปลงตลอดเวลา รวมถึงการนำเสนอแพคเกจรวมสื่อที่หลากหลายให้กับลูกค้า เช่น สื่อสิ่งพิมพ์ โทรทัศน์ผ่านดาวเทียม สื่อกลางแจ้ง และจอแอลอีดี เพื่อเพิ่มรายได้จากดิจิทัลมีเดียให้มากขึ้น และรับผลิตงานพิมพ์พิเศษให้กับธุรกิจที่ต้องการจะเผยแพร่ข่าวสารหรือข้อมูลที่น่าสนใจให้กับลูกค้าของตน

ธุรกิจภาพยนตร์

สำหรับแนวโน้มการแข่งขันในอุตสาหกรรมภาพยนตร์ บริษัทฯ คาดว่า มูลค่าตลาดรวมของภาพยนตร์ในประเทศจะยังคงเติบโตได้ เนื่องจากจะมีภาพยนตร์ฟอร์มใหญ่จากต่างประเทศ ซึ่งมีความน่าสนใจเข้ามาฉายยังประเทศไทยหลายเรื่อง

ธุรกิจสร้างสวรรค์และบริหารงานกิจกรรม

สำหรับแนวโน้มของตลาดยังคงเติบโตอย่างต่อเนื่อง เพราะปัจจุบันการจัดกิจกรรมทางการตลาดมิได้จำกัดเพียงแคในภาคธุรกิจเอกชนเท่านั้น แต่ยังได้ขยายตัวไปในภาครัฐอีกด้วย โดยในหลายหน่วยงานราชการ ได้มีการใช้การจัดกิจกรรมต่างๆ มากขึ้น เพื่อเป็นเครื่องมือในการเผยแพร่ข้อมูลให้แก่ประชาชน รวมทั้งสนับสนุนงานนโยบายต่างๆ ของภาครัฐ และสืบเนื่องมาจากสภาพเศรษฐกิจในปัจจุบัน ธุรกิจภาคเอกชนมีความต้องการใช้สื่อหรือกิจกรรมทางการตลาดที่สามารถเข้าถึงกลุ่มเป้าหมายให้ได้มากที่สุด เพื่อให้เกิดประสิทธิภาพและความคุ้มค่าในการใช้งบประมาณทางการตลาด นอกจากนั้นแนวโน้มการใช้กิจกรรมทางการตลาดยังเพิ่มขึ้น ทั้งในด้านของควมถี่และขนาดของกิจกรรมอีกด้วย ในด้านการแข่งขันนั้นบริษัทที่มีขนาดองค์กรขนาดใหญ่และมีชื่อเสียงจะมีโอกาสในการรับงานมากกว่าบริษัทขนาดกลางและเล็ก ซึ่งในตลาดมีบริษัทที่มีขนาดใหญ่เพียงแค่ 3 บริษัท ทำให้การแข่งขันในธุรกิจนี้ไม่รุนแรงมาก นอกจากนี้ เพื่อเป็นการเตรียมพร้อมสำหรับการเปิดเสรีตลาดอาเซียนในอีกไม่กี่ปีข้างหน้า บริษัทจะขยายธุรกิจออกไปยังตลาดต่างประเทศอีกด้วย

ธุรกิจแอนิเมชั่น

สำหรับแนวโน้มของตลาดในอนาคต บริษัทฯ เชื่อว่าธุรกิจแอนิเมชันยังสามารถเติบโตได้อย่างต่อเนื่อง ด้วยเนื้อหาของรายการที่น่าสนใจและตรงกับความต้องการของผู้ชม ทั้งเด็กและผู้ปกครอง นอกจากนี้บริษัทฯ ได้มีการพัฒนาเนื้อหาให้เข้ากับยุคสมัยที่เปลี่ยนแปลงไป และเข้ากับเหตุการณ์ปัจจุบัน รวมถึงการแทรกข้อคิดที่ดีและการปลูกฝังจิตสำนึกที่ดีให้กับเด็กๆ และเยาวชน ซึ่งได้รับการตอบรับเป็นอย่างดีจากทั้งในและต่างประเทศ

ธุรกิจโฮม ซ็อบปิ้ง

ในปี 2557 ธุรกิจทีวีดิจิทัลจะเป็นที่จับตามองอย่างมาก ทำให้เกิดกระแสความสนใจต่อการบริโภคสื่อของคนในประเทศไปในทางที่ดี ซึ่งจะส่งผลดีต่อธุรกิจโฮม ซ็อบปิ้ง เนื่องจากการออกอากาศของรายการจะสามารถครอบคลุมกลุ่มลูกค้าเป้าหมายได้มากขึ้น และคาดว่าจะการแข่งขันจะดุเดือดมากขึ้นเช่นกัน โดยที่ตลาดรวมมีแนวโน้มที่จะโตขึ้นซึ่งคาดว่ามูลค่าตลาดจะอยู่ที่ประมาณ 5 พันล้านบาท

ธุรกิจทีวีดิจิทัล

เป็นธุรกิจใหม่ที่เริ่มขึ้นอย่างเป็นทางการเมื่อต้นปี 2557 ซึ่งถือเป็นกลไกสำคัญที่จะปลูกให้ธุรกิจทีวีที่กำลังเริ่มเข้าสู่สภาวะอิ่มตัว ได้เกิดการลงทุนเพื่อให้เกิดการเติบโตขึ้นครั้งใหม่ และเป็นจุดเปลี่ยนสำคัญของการแข่งขันในธุรกิจทีวีเสรีในประเทศไทย ที่ถูกผูกขาดมาอย่างยาวนานโดยช่องทีวีอะนาล็อกเพียงไม่กี่ช่อง โดยเมื่อธุรกิจทีวีดิจิทัลเกิดขึ้นผู้ชมสามารถเลือกรับชมช่องโทรทัศน์ทีวีดิจิทัลได้มากถึง 24 ช่อง ด้วยเม็ดเงินค่าโฆษณาของธุรกิจทีวีถึงกว่า 68,000 ล้านบาท ดังนั้นธุรกิจทีวีดิจิทัลจะเกิดการแข่งขันกันอย่างรุนแรง ภาพรวมธุรกิจทีวีได้เปลี่ยนไปเป็นโอกาสของผู้ผลิตคอนเทนต์ (Content provider) ซึ่งถือเป็นการได้เปรียบในการดำเนินธุรกิจของบริษัทฯ ด้วยความเป็นผู้ผลิตคอนเทนต์รายใหญ่ที่สุดรายหนึ่งของประเทศ ที่สร้างผลงานอันเป็นที่ยอมรับมาอย่างยาวนาน โดยคาดว่าจะสามารถผลิตคอนเทนต์คุณภาพ สร้างให้ช่องทีวีดิจิทัลไปอยู่ในใจของผู้ชมได้ติดอันดับ 1 ใน 5 ภายในระยะเวลา 3 ปี ซึ่งจะสร้างรายได้ และกำไรให้กับบริษัทฯ ได้อย่างมีนัยสำคัญ

2.6 ปัจจัยความเสี่ยง

ประเภทความเสี่ยง	ลักษณะความเสี่ยง	ผลกระทบ	มาตรการในการรองรับ
1. ความเสี่ยงจากการถูกละเมิดลิขสิทธิ์	การถูกลักลอบนำผลงานเพลงไปเผยแพร่ต่อสาธารณชน หรือทำซ้ำแล้วนำออกจำหน่ายในราคาถูก	กลุ่มบริษัทฯ เสียโอกาสจากการดำเนินธุรกิจเป็นจำนวนเงินที่สูง	กลุ่มบริษัทฯ ได้พัฒนาช่องทางการจัดจำหน่ายเพิ่มเติมอย่างต่อเนื่องให้สอดคล้องกับเทคโนโลยีที่เปลี่ยนไปเพื่อเพิ่มความสะดวกให้กับผู้บริโภค ในส่วนของธุรกิจภาพยนตร์ กลุ่มบริษัทฯ ได้รับความร่วมมือเป็นอย่างดีจากโรงภาพยนตร์ในการออกมาตรการต่างๆ เพื่อลดการลักลอบบันทึกภาพยนตร์อย่างผิดกฎหมาย ซึ่งกลุ่มบริษัทฯ คาดว่าจากความร่วมมืออย่างจริงจังระหว่างภาครัฐและเอกชนอย่างต่อเนื่องจะทำให้สินค้าของกลุ่มบริษัทฯ ถูกละเมิดลิขสิทธิ์น้อยลง
2. ความเสี่ยงจากการไม่สามารถดำเนินธุรกิจได้อย่างต่อเนื่องจากกรณีเกิดเหตุสุดวิสัย	การหยุดชะงักในกระบวนการทางธุรกิจที่สำคัญในด้านต่างๆ ของกลุ่มบริษัทฯ หากเกิดเหตุการณ์สุดวิสัยต่างๆ เช่น ภัยทางธรรมชาติ ภัยจากมนุษย์ ภัยจากเทคโนโลยี เป็นต้น	กลุ่มบริษัทฯ เสียโอกาสจากการดำเนินธุรกิจเป็นจำนวนเงินที่สูง	คณะกรรมการบริษัทฯ ได้แต่งตั้งคณะกรรมการ BCP เพื่อผลักดันให้มีการพัฒนา แผนบริหารความต่อเนื่องทางธุรกิจ หรือแผน BCP (Business Continuity Plan) ขึ้นอย่างเป็นทางการเพื่อป้องกันผลกระทบและช่วยลดความเสียหายที่อาจเกิดขึ้นต่อการบริหารจัดการกระบวนการที่สำคัญต่างๆ ตลอดจนก่อให้เกิดความมั่นใจว่าระบบงานและสถานที่ทำงานมีความพร้อมในการรับมือภัยพิบัติ หรือมีระบบรองรับภาวะฉุกเฉิน และสามารถกลับเข้าสู่การดำเนินงานปกติได้อย่างรวดเร็ว
3. ความเสี่ยงจากการปรับกระบวนการทำงานภายในไม่ทันต่อการขยายธุรกิจที่รวดเร็ว	ธุรกิจของกลุ่มบริษัทฯ ประกอบด้วย 9 ธุรกิจย่อย โดยในแต่ละธุรกิจมีความแตกต่างกันในเรื่องของลักษณะการประกอบธุรกิจ ซึ่งจะตั้งอยู่ที่บุคลากรที่	กลุ่มบริษัทฯ อาจไม่สามารถปรับกระบวนการทำงานภายในได้ทันต่ออัตราการขยายธุรกิจที่รวดเร็ว	กลุ่มบริษัทฯ มีการบริหารความเสี่ยงเพื่อให้การเติบโตทางธุรกิจของกลุ่มบริษัทฯ เป็นไปอย่างมั่นคงและยั่งยืน โดยทบทวนและปรับกระบวนการทำงาน และโครงสร้างองค์กรเพื่อให้มีกระบวนการทำงานที่สนับสนุนการผลักดันนโยบายจากส่วนกลางสู่หน่วย

ประเภทความเสี่ยง	ลักษณะความเสี่ยง	ผลกระทบ	มาตรการในการรองรับ
	<p>มีความชำนาญเฉพาะด้านแตกต่างกันไป การที่กลุ่มบริษัทฯ ขยายธุรกิจได้อย่างรวดเร็ว อาจส่งผลกระทบต่อ การปรับตัวของ กระบวนการทำงาน ภายในของแต่ละกลุ่มธุรกิจได้</p>		<p>ธุรกิจ ตลอดจนพัฒนากระบวนการดำเนินงานที่เป็นมาตรฐานเดียวกันทั้งองค์กร</p>
<p>4. ความเสี่ยงจากการพึ่งพิงความสามารถพิเศษเฉพาะบุคคล</p>	<p>ธุรกิจของกลุ่มบริษัทฯ เติบโตขึ้นมาได้เพราะบุคลากรที่มีประสบการณ์และความสามารถพิเศษเฉพาะบุคคล (People-based) ดังนั้น การย้ายค่ายหรือย้ายสังกัดของศิลปินหรือทีมงานสนับสนุนส่งผลให้กลุ่มบริษัทฯ ต้องสูญเสียทรัพยากรด้านบุคคลที่มีคุณค่าไป</p>	<p>บริษัทฯ อาจต้องใช้เวลานานขึ้นในการสร้างศิลปินรวมถึงทีมงานสนับสนุนใหม่ขึ้นมาทดแทน</p>	<p>กลุ่มบริษัทฯ ได้มีการบริหารความเสี่ยงในด้านนี้อย่างต่อเนื่องโดยได้ให้ความสำคัญกับการพัฒนาและส่งเสริมบุคลากรให้มีความรู้ ความเข้าใจทางธุรกิจ ตลอดจนมีส่วนร่วมในการดำเนินงานให้มากที่สุดมาโดยตลอด นอกจากนี้กลุ่มบริษัทฯ ยังได้ดำเนินการพัฒนาระบบประเมินผลการทำงานให้เป็นมาตรฐาน รวมถึงการให้ความสำคัญต่อผลตอบแทนและสวัสดิการสำหรับบุคลากรเพื่อให้เทียบเคียงกับบริษัทอื่นๆ ในอุตสาหกรรมเดียวกัน</p> <p>นอกจากนี้ กลุ่มบริษัทฯ ได้มีการลงทุนในธุรกิจใหม่ๆ เช่น ธุรกิจโฮมช้อปปิ้ง ธุรกิจโทรทัศน์ผ่านดาวเทียม และธุรกิจทีวีดิจิตอลที่สามารถดำเนินการด้วยการอิงระบบหรือเทคโนโลยี เพื่อมาเสริม/รองรับธุรกิจเดิมที่ต้องพึ่งพิงบุคลากรที่ต้องมีประสบการณ์และความสามารถพิเศษเฉพาะบุคคลด้วย</p>

3. ข้อมูลรายชื่อกรรมการ ผู้บริหาร และผู้ถือหุ้นรายใหญ่ 10 อันดับแรก

รายชื่อกรรมการ

ณ วันที่ 24 กันยายน 2557 คณะกรรมการของบริษัทฯ ประกอบด้วยกรรมการจำนวน 11 ท่าน ดังนี้

ชื่อ	ตำแหน่ง
1. นายไพบูลย์ ดำรงชัยธรรม	ประธานกรรมการ
2. นางสาวบุษบา ดาวเรือง	รองประธานกรรมการ
3. ดร.นริศ ชัยสูตร	กรรมการอิสระ
4. นายเดช บุลสุข	กรรมการอิสระ
5. นางสาวสุภา เจริญยิ่ง	กรรมการอิสระ
6. นายกุดั่น สุขุมานนท์	กรรมการอิสระ
7. นางสาวทิพย์ มนตรีกุล ณ อยุธยา	กรรมการ
8. นายกรีช ทอมมัส	กรรมการ
9. นางสาวสุวิมล จีงไชติกะพิศุส	กรรมการ
10. นายเกรียงกานต์ กาญจนะโกคิน	กรรมการ
11. นายสถาพร พานิชรักษาพงศ์	กรรมการ

รายชื่อผู้บริหาร

ณ วันที่ 24 กันยายน 2557 คณะผู้บริหารของบริษัทฯ ประกอบด้วย

ชื่อ	ตำแหน่ง
1. นายไพบูลย์ ดำรงชัยธรรม	ประธานที่ปรึกษาบริษัท
2. นางสาวบุษบา ดาวเรือง	ประธานเจ้าหน้าที่บริหารกลุ่ม
3. นางสาวทิพย์ มนตรีกุล ณ อยุธยา	ประธานเจ้าหน้าที่บริหาร จีเอ็มเอ็ม มีเดีย
4. นายกรีช ทอมมัส	ประธานเจ้าหน้าที่บริหาร จีเอ็มเอ็ม มิวสิค และรักษาการ ประธานเจ้าหน้าที่บริหาร จีเอ็มเอ็ม แซท
5. นายถกลเกียรติ วีรวรรณ	ประธานเจ้าหน้าที่บริหาร จีเอ็มเอ็ม ดิจิทัลทีวี
6. นายปรีย์มน ปิ่นสกุล	ประธานเจ้าหน้าที่การเงิน
7. นางจิราภรณ์ รุ่งศรีทอง	ประธานเจ้าหน้าที่การลงทุน และรักษาการประธาน เจ้าหน้าที่บริหารงานกลาง

ผู้ถือหุ้น

ณ วันที่ 29 สิงหาคม 2557 (วันปิดสมุดทะเบียนล่าสุด) ผู้ถือหุ้น 10 รายแรกของบริษัทฯ ประกอบด้วย

รายชื่อผู้ถือหุ้น	จำนวนหุ้น	สัดส่วนการถือหุ้น
1. นายไพบูลย์ ดำรงชัยธรรม ¹	356,951,363	56.10
2. นายทวีฉัตร จุฬางกูร	113,635,322	17.86
3. นายณัฐพล จุฬางกูร	45,925,200	7.22
4. บริษัท เกิดฟ้า จำกัด	30,854,314	4.85
5. CREDIT SUISSE AG, SINGAPORE BRANCH	23,052,520	3.62
6. นายถกลเกียรติ วีรวรรณ	6,930,840	1.09
7. THE BANK OF NEW YORK (NOMINEES) LIMITED	3,500,000	0.55
8. นางหทัยรัตน์ จุฬางกูร	2,412,584	0.38
9. GIC PRIVATE LIMITED-C	2,138,400	0.34
10. CHASE C.S.CENTRAL NOMINEES LIMITED 37	1,899,800	0.30
รวม	587,300,343	92.31

หมายเหตุ ¹ ผู้ถือหุ้นในกลุ่มนายไพบูลย์ ดำรงชัยธรรม ประกอบด้วย นายไพบูลย์ ดำรงชัยธรรม ถือหุ้น 356,951,363 หุ้น (คิดเป็นร้อยละ 56.10) และบริษัท เกิดฟ้า จำกัด ถือหุ้น 30,854,314 หุ้น (คิดเป็นร้อยละ 4.85)

4. ประวัติการเพิ่มทุนในระยะเวลา 3 ปีที่ผ่านมา

บริษัทฯ มีการจดทะเบียนเพิ่มทุนจดทะเบียน เมื่อวันที่ 11 กันยายน 2556 อีกจำนวน 106,052,989 บาท จากเดิมทุนจดทะเบียนจำนวน 530,264,947 บาท เป็นทุนจดทะเบียนจำนวน 636,317,936 บาท แบ่งออกเป็นหุ้นสามัญจำนวน 636,317,936 หุ้น มูลค่าที่ตราไว้หุ้นละ 1 บาท

5. ประวัติการจ่ายเงินปันผลในระยะเวลา 3 ปีที่ผ่านมา

บริษัทฯ มีนโยบายจ่ายเงินปันผลให้แก่ผู้ถือหุ้นไม่น้อยกว่าร้อยละ 40 ของกำไรสุทธิของงบการเงินเฉพาะกิจการ ภายหลังหักสำรองต่างๆ ทั้งนี้การจ่ายเงินปันผลดังกล่าวข้างต้นจะต้องได้รับความเห็นชอบจากคณะกรรมการและได้รับอนุมัติจากผู้ถือหุ้นตามความเหมาะสม

	2554	2555	2556
เงินปันผล (บาทต่อหุ้น)	0.54	-ไม่มี-	-ไม่มี-

ส่วนที่ 3

ข้อมูลทางการเงินเปรียบเทียบย้อนหลัง 3 ปี

งบแสดงฐานะการเงิน

งบแสดงฐานะการเงิน	31 ธ.ค. 54		31 ธ.ค. 55		31 ธ.ค. 56		30 มิ.ย. 57	
	ล้านบาท	ร้อยละ	ล้านบาท	ร้อยละ	ล้านบาท	ร้อยละ	ล้านบาท	ร้อยละ
สินทรัพย์								
สินทรัพย์หมุนเวียน								
เงินสดและรายการเทียบเท่าเงินสด	1,016.22	11.9	844.86	7.4	1,653.07	13.1	1,755.25	10.8
เงินลงทุนชั่วคราว	327.70	3.8	556.06	4.8	2,065.74	16.4	1,129.23	6.9
ลูกหนี้การค้าและลูกหนี้อื่น	2,107.39	24.7	2,782.46	24.3	2,421.67	19.2	1,934.92	11.9
ค่าใช้จ่ายจ่ายล่วงหน้า	283.70	3.3	319.74	2.8	269.12	2.1	292.63	1.8
สินค้าคงเหลือ	995.15	11.7	1,039.38	9.1	619.68	4.9	694.73	4.3
เงินทดรองจ่าย	115.70	1.4	187.85	1.6	166.80	1.3	149.42	0.9
สินทรัพย์หมุนเวียนอื่น	594.16	7.0	575.40	5.0	1,581.58	12.5	1,351.11	8.3
รวมสินทรัพย์หมุนเวียน	5,440.02	63.7	6,305.75	55.0	8,777.66	69.6	7,307.29	44.8
สินทรัพย์ไม่หมุนเวียน								
เงินลงทุนในบริษัทร่วม	253.66	3.0	301.48	2.6	301.39	2.4	306.31	1.9
เงินลงทุนระยะยาวอื่น	1,093.98	12.8	1,502.12	13.1	342.48	2.7	227.25	1.4
เงินให้กู้ยืมแก่กิจการที่เกี่ยวข้องกัน	1.38	0.0	6.20	0.1	4.97	0.0	4.56	0.0
ที่ดิน อาคารและอุปกรณ์	1,075.01	12.6	1,631.24	14.2	1,785.01	14.2	1,747.77	10.7
ค่าความนิยม	79.86	0.9	79.86	0.7	79.86	0.6	74.82	0.5
สินทรัพย์ไม่มีตัวตนอื่น	384.96	4.5	1,134.56	9.9	530.18	4.2	446.61	2.7
ต้นทุนการได้รับใบอนุญาตให้ใช้คลื่นความถี่	--	--	--	--	--	--	5,543.32	34.0
สินทรัพย์ภาษีเงินได้รอการตัดบัญชี	--	--	155.56	1.4	242.15	1.9	280.36	1.7
สินทรัพย์ไม่หมุนเวียนอื่น	205.00	2.4	348.71	3.0	539.82	4.3	363.17	2.2
รวมสินทรัพย์ไม่หมุนเวียน	3,093.85	36.3	5,159.72	45.0	3,825.86	30.4	8,994.16	55.2
รวมสินทรัพย์	8,533.87	100.0	11,465.47	100.0	12,603.51	100.0	16,301.45	100.0
หนี้สิน								
หนี้สินหมุนเวียน								
เงินเบิกเกินบัญชีและเงินกู้ยืมระยะสั้น จากธนาคาร	1,254.71	14.7	3,109.19	27.1	4,329.44	34.4	883.32	5.4
เจ้าหนี้การค้าและเจ้าหนี้อื่น	1,992.13	23.3	2,546.58	22.2	2,521.76	20.0	2,111.12	13.0
รายได้รับล่วงหน้า	599.44	7.0	513.20	4.5	549.44	4.4	557.86	3.4
ส่วนของเงินกู้ยืมระยะยาวที่ถึง กำหนดชำระภายในหนึ่งปี	123.21	1.4	301.35	2.6	28.85	0.2	24.00	0.1
หนี้สินตามสัญญาเช่าการเงินที่ถึง กำหนดชำระภายในหนึ่งปี	22.76	0.3	22.78	0.2	18.72	0.1	16.12	0.1
ต้นทุนการได้รับใบอนุญาตให้ใช้ คลื่นความถี่ค้างจ่ายที่ถึงกำหนด ชำระภายในหนึ่งปี	--	--	--	--	--	--	939.00	5.8

งบแสดงฐานะการเงิน	31 ธ.ค. 54		31 ธ.ค. 55		31 ธ.ค. 56		30 มิ.ย. 57	
	ล้านบาท	ร้อยละ	ล้านบาท	ร้อยละ	ล้านบาท	ร้อยละ	ล้านบาท	ร้อยละ
ภาษีเงินได้ค้างจ่าย	58.82	0.7	35.81	0.3	31.28	0.2	37.63	0.2
หนี้สินหมุนเวียนอื่น	293.98	3.4	436.50	3.8	437.20	3.5	281.98	1.7
รวมหนี้สินหมุนเวียน	4,345.04	50.9	6,965.41	60.8	7,916.68	62.8	4,851.02	29.8
หนี้สินไม่หมุนเวียน								
เงินกู้ยืมระยะยาว - สุทธิจากส่วนที่ถึงกำหนดชำระภายในหนึ่งปี	243.32	2.9	152.89	1.3	281.15	2.2	5,534.47	34.0
หนี้สินตามสัญญาเช่าการเงิน - สุทธิจากส่วนที่ถึงกำหนดชำระภายในหนึ่งปี	38.91	0.5	45.30	0.4	40.56	0.3	32.57	0.2
ต้นทุนการได้รับใบอนุญาตให้ใช้คลื่นความถี่ค้างจ่าย- สุทธิจากส่วนที่ถึงกำหนดชำระภายในหนึ่งปี	--	--	--	--	--	--	3,354.00	20.6
สำรองผลประโยชน์ระยะยาวของพนักงาน	232.05	2.7	260.84	2.3	335.04	2.7	352.31	2.2
หนี้สินภาษีเงินได้รอการตัดบัญชี	--	--	80.73	0.7	14.51	0.1	0.03	0.0
หนี้สินไม่หมุนเวียนอื่น	31.89	0.4	31.24	0.3	38.80	0.3	20.24	0.1
รวมหนี้สินไม่หมุนเวียน	546.18	6.4	571.00	5.0	710.05	5.6	9,293.62	57.0
รวมหนี้สิน	4,891.22	57.3	7,536.41	65.7	8,626.73	68.4	14,144.64	86.8
ส่วนของผู้ถือหุ้น								
ทุนเรือนหุ้น								
ทุนจดทะเบียน	530.56	6.2	530.56	4.6	636.32	5.0	636.32	3.9
ทุนออกและชำระเต็มมูลค่าแล้ว	530.26	6.2	530.26	4.6	636.32	5.0	636.32	3.9
ส่วนเกินทุน								
ส่วนเกินกว่ามูลค่าหุ้นสามัญ	1,626.12	19.1	1,626.12	14.2	2,580.60	20.5	2,580.60	15.8
ส่วนเกินกว่ามูลค่าหุ้นสามัญที่โอนชดเชยขาดทุนสะสมในงบการเงินเฉพาะกิจการ	271.20	3.2	271.20	2.4	271.20	2.2	271.20	1.7
ส่วนเกินทุนจากส่วนล้ำมูลค่าหุ้นของบริษัทย่อย	860.96	10.1	860.96	7.5	860.97	6.8	860.97	5.3
กำไรสะสม								
จัดสรรแล้ว - สำรองตามกฎหมาย	53.06	0.6	53.06	0.5	63.63	0.5	63.63	0.4
สำรองตามกฎหมายที่โอนชดเชยขาดทุนสะสม	50.00	0.6	50.00	0.4	50.00	0.4	50.00	0.3
ยังไม่ได้จัดสรร (ขาดทุนสะสม)	521.46	6.1	308.37	2.7	(1,012.03)	(8.0)	(2,716.68)	(16.7)
องค์ประกอบอื่นของส่วนของผู้ถือหุ้น	(982.69)	(11.5)	(654.35)	(5.7)	(405.05)	(3.2)	(468.72)	(2.9)
ส่วนของผู้ถือหุ้นของบริษัทฯ	2,930.38	34.3	3,045.62	26.6	3,045.63	24.2	1,277.31	7.8
ส่วนของผู้มีส่วนได้เสียที่ไม่มีอำนาจควบคุมของบริษัทย่อย	712.28	8.3	883.43	7.7	931.15	7.4	879.50	5.4
รวมส่วนของผู้ถือหุ้น	3,642.65	42.7	3,929.05	34.3	3,976.78	31.6	2,156.81	13.2
รวมหนี้สินและส่วนของผู้ถือหุ้น	8,533.87	100.0	11,465.47	100.0	12,603.51	100.0	16,301.45	100.0

งบกำไรขาดทุนรวม

งบกำไรขาดทุนรวม	ปี 2554		ปี 2555		ปี 2556		6 เดือนแรกปี 2556		6 เดือนแรกปี 2557	
	ล้านบาท	ร้อยละ	ล้านบาท	ร้อยละ	ล้านบาท	ร้อยละ	ล้านบาท	ร้อยละ	ล้านบาท	ร้อยละ
รายได้										
รายได้จากการขายสินค้า	1,488.61	15.9	2,276.54	19.4	2,275.71	20.7	1,024.40	19.0	1,254.87	27.2
รายได้จากการให้บริการ	6,494.42	69.2	8,177.17	69.6	7,524.20	68.4	3,766.19	69.7	2,700.02	58.5
รายได้จากค่าลิขสิทธิ์	1,119.54	11.9	981.77	8.4	821.61	7.5	440.47	8.2	369.00	8.0
ดอกเบี้ยรับ	29.76	0.3	35.76	0.3	49.10	0.4	16.50	0.3	33.01	0.7
เงินปันผลรับ	54.41	0.6	49.00	0.4	34.34	0.3	34.34	0.6	11.56	0.3
กำไรจากการขายเงินลงทุน ระยะยาวอื่น	--	--	--	--	--	--	24.43	0.5	147.05	3.2
กำไรจากการจำหน่ายอุปกรณ์	35.08	0.4	19.44	0.2	--	--	--	--	--	--
รายได้อื่น	166.14	1.8	216.78	1.8	298.74	2.7	97.18	1.8	99.77	2.2
รวมรายได้	9,387.96	100.0	11,756.47	100.0	11,003.69	100.0	5,403.51	100.0	4,615.26	100.0
ค่าใช้จ่าย										
ต้นทุนขายและบริการ	5,396.65	57.5	8,062.46	68.6	7,786.85	70.8	3,599.36	66.6	4,119.17	89.3
ค่าใช้จ่ายในการขายและการบริการ	505.55	5.4	874.77	7.4	1,007.46	9.2	478.51	8.9	436.12	9.4
ค่าใช้จ่ายในการบริหาร	2,508.03	26.7	2,863.03	24.4	3,216.02	29.2	1,615.41	29.9	1,616.84	35.0
รวมค่าใช้จ่าย	8,410.23	89.6	11,800.26	100.4	12,010.32	109.1	5,693.28	105.4	6,172.14	133.7
กำไร (ขาดทุน) ก่อนส่วนแบ่ง กำไรจากเงินลงทุนในบริษัท ร่วม ค่าใช้จ่ายทางการเงินและ ค่าใช้จ่ายภาษีเงินได้	977.73	10.4	(43.80)	(0.4)	(1,006.63)	(9.1)	(289.77)	(5.4)	(1,556.88)	(33.7)
ส่วนแบ่งกำไรจากเงินลงทุนใน บริษัทร่วม	57.21	0.6	87.49	0.7	15.98	0.1	19.20	0.4	5.61	0.1
กำไร (ขาดทุน) ก่อนค่าใช้จ่าย ทางการเงินและค่าใช้จ่ายภาษีเงินได้	1,034.94	11.0	43.69	0.4	(990.66)	(9.0)	(270.57)	(5.0)	(1,551.26)	(33.6)
ค่าใช้จ่ายทางการเงิน	(54.88)	(0.6)	(108.40)	(0.9)	(139.29)	(1.3)	(66.66)	(1.2)	(140.23)	(3.0)
กำไร (ขาดทุน) ก่อนค่าใช้จ่าย ภาษีเงินได้	980.06	10.4	(64.70)	(0.6)	(1,129.94)	(10.3)	(337.23)	(6.2)	(1,691.49)	(36.6)
ค่าใช้จ่ายภาษีเงินได้	(295.99)	(3.2)	(184.27)	(1.6)	(91.21)	(0.8)	(65.44)	(1.2)	(33.74)	(0.7)
กำไร (ขาดทุน) สำหรับงวด	684.07	7.3	(248.97)	(2.1)	(1,221.15)	(11.1)	(402.67)	(7.5)	(1,725.23)	(37.4)
การแบ่งปันกำไร (ขาดทุน)										
ส่วนที่เป็นของผู้ถือหุ้นของบริษัทฯ	625.54	6.7	(322.06)	(2.7)	(1,282.71)	(11.7)	(441.12)	(8.2)	(1,704.65)	(36.9)
ส่วนที่เป็นของผู้มีส่วนได้เสียที่ไม่มี อำนาจควบคุมของบริษัทย่อย	58.52	0.6	73.09	0.6	61.56	0.6	38.44	0.7	(20.58)	(0.4)
	684.07	7.3	(248.97)	(2.1)	(1,221.15)	(11.1)	(402.67)	(7.5)	(1,725.23)	(37.4)

งบกำไรขาดทุนรวม	ปี 2554		ปี 2555		ปี 2556		6 เดือนแรกปี 2556		6 เดือนแรกปี 2557	
	ล้านบาท	ร้อยละ	ล้านบาท	ร้อยละ	ล้านบาท	ร้อยละ	ล้านบาท	ร้อยละ	ล้านบาท	ร้อยละ
กำไรต่อหุ้นขั้นพื้นฐาน (บาท) กำไร (ขาดทุน) ส่วนที่เป็นของผู้ ถือหุ้นของบริษัทฯ	1.18	บาท	(0.61)	บาท	(2.27)	บาท	(0.83)	บาท	(2.68)	บาท
กำไร (ขาดทุน) สำหรับงวด	684.07	7.3	(248.97)	(2.1)	(1,221.15)	(11.1)	(402.67)	(7.5)	(1,725.23)	(37.4)
กำไรขาดทุนเบ็ดเสร็จอื่น:										
ผลขาดทุนจากการประมาณ การตามหลักคณิตศาสตร์ ประกันภัย - สุทธิจากภาษีเงิน ได้	--	--	--	--	(32.96)	(0.3)	(33.21)	(0.6)	--	--
ผลต่างของอัตราแลกเปลี่ยน จากการแปลงค่าบการเงินที่ เป็นเงินตราต่างประเทศ	(1.60)	(0.0)	0.36	0.0	(1.34)	(0.0)	(0.30)	(0.0)	0.21	0.0
ผลกำไร (ขาดทุน) จากการวัด มูลค่าเงินลงทุนในหลักทรัพย์ เพื่อขาย - สุทธิจากภาษีเงินได้	(183.84)	(2.0)	376.82	3.2	88.80	0.8	222.49	4.1	11.35	0.2
โอนกลับผลกำไรจากการวัด มูลค่าเงินลงทุนในหลักทรัพย์ เพื่อขาย - สุทธิจากภาษีเงินได้	--	--	--	--	--	--	192.89	3.6	(75.23)	(1.6)
กำไรขาดทุนเบ็ดเสร็จอื่น	(185.44)	(2.0)	377.17	3.2	54.51	0.5	381.87	7.1	(63.67)	(1.4)
กำไรขาดทุนเบ็ดเสร็จรวม	498.63	5.3	128.20	1.1	(1,166.64)	(10.6)	(20.80)	(0.4)	(1,788.90)	(38.8)
การแบ่งปันกำไรขาดทุน เบ็ดเสร็จรวม										
ส่วนที่เป็นของผู้ถือหุ้นของ บริษัทฯ	440.90	4.7	55.11	0.5	(1,222.36)	(11.1)	(53.36)	(1.0)	(1,768.32)	(38.3)
ส่วนที่เป็นของผู้มีส่วนได้เสียที่ ไม่มีอำนาจควบคุมของบริษัท ย่อย	57.73	0.6	73.09	0.6	55.72	0.5	32.56	0.6	(20.58)	(0.4)
	498.63	5.3	128.20	1.1	(1,166.64)	(10.6)	(20.80)	(0.4)	(1,788.90)	(38.8)

งบกระแสเงินสด

งบกระแสเงินสด (หน่วย : ล้านบาท)	ปี 2554	ปี 2555	ปี 2556	6 เดือนแรก ปี 2556	6 เดือนแรก ปี 2557
กระแสเงินสดจากกิจกรรมดำเนินงาน					
กำไร (ขาดทุน) ก่อนภาษี	980.06	(64.70)	(1,129.94)	(337.23)	(1,691.49)
รายการปรับกระทบยอดกำไร (ขาดทุน) ก่อนภาษีเป็นเงินสดรับ (จ่าย) จากกิจกรรมดำเนินงาน					
ค่าเสื่อมราคา	269.80	297.83	350.24	157.12	194.64
ค่าตัดจำหน่าย	155.27	512.73	376.69	200.78	773.92
ค่าตัดจำหน่ายใบอนุญาตให้ใช้คลื่นความถี่	--	--	--	--	68.68
ค่าเผื่อหนี้สงสัยจะสูญ (โอนกลับ)	15.03	(4.89)	(35.69)	9.43	4.33
การปรับลดราคาทุนของสินค้าคงเหลือเป็นมูลค่าสุทธิที่จะ ได้รับ (โอนกลับ)	23.80	23.36	203.58	19.54	(75.39)
สำรองสินค้ารับคืน (โอนกลับ)	(0.54)	2.55	108.09	(3.19)	(78.45)
โอนกลับค่าเผื่อเงินทดรอง	(5.08)	--	--	--	--
โอนกลับค่าเผื่อการด้อยค่าของเงินลงทุนระยะยาวอื่น	(14.00)	(5.50)	--	--	--
กำไรจากการคืนเงินลงทุนในบริษัทร่วม	(0.43)	--	--	--	(0.02)
ขาดทุน(กำไร)จากการขายเงินลงทุนระยะยาวอื่น	11.36	(10.36)	(114.40)	(24.43)	(147.05)
ขาดทุน (กำไร) จากการจำหน่ายอุปกรณ์	(35.08)	(18.53)	4.65	8.82	15.06
เงินปันผลรับ	(54.41)	(49.00)	(34.34)	(34.34)	(11.56)
ส่วนแบ่งกำไรจากเงินลงทุนในบริษัทร่วม	(57.21)	(87.49)	(15.98)	(19.20)	(5.61)
ค่าใช้จ่ายผลประโยชน์ระยะยาวของพนักงาน	27.98	31.01	39.55	19.78	21.60
ดอกเบี้ยรับ	(29.76)	(35.76)	(49.10)	(16.50)	(33.01)
ค่าใช้จ่ายดอกเบี้ย	54.88	108.40	139.29	66.66	140.23
กำไรจากการขายเงินลงทุนในบริษัทย่อย	--	--	--	--	(11.26)
กำไร (ขาดทุน) จากการดำเนินงานก่อนการเปลี่ยนแปลงใน สินทรัพย์และหนี้สินดำเนินงาน	1,341.66	699.65	(157.35)	47.23	(835.37)
สินทรัพย์ดำเนินงาน (เพิ่มขึ้น) ลดลง					
ลูกหนี้การค้าและลูกหนี้อื่น	241.39	(670.18)	396.49	(11.42)	460.65
ค่าใช้จ่ายจ่ายล่วงหน้า	(224.53)	(72.15)	50.62	69.09	(24.66)
สินค้าคงเหลือ	(503.38)	(36.05)	84.20	57.95	(28.74)
เงินทดรองจ่าย	(6.00)	(177.86)	21.05	(52.64)	16.08
สินทรัพย์หมุนเวียนอื่น	(314.30)	78.12	(302.26)	36.88	(41.71)
สินทรัพย์ไม่หมุนเวียนอื่น	(153.69)	(1,282.48)	(408.52)	(183.95)	(345.86)
หนี้สินดำเนินงานเพิ่มขึ้น (ลดลง)					
เจ้าหนี้การค้าและเจ้าหนี้อื่น	192.33	528.74	(9.63)	21.32	(330.12)
รายได้รับล่วงหน้า	209.46	(86.24)	36.24	45.75	15.46
หนี้สินหมุนเวียนอื่น	(14.91)	139.97	(107.39)	(123.08)	(74.96)
สำรองผลประโยชน์ระยะยาวพนักงาน	(6.81)	(2.22)	(6.55)	(1.39)	--
หนี้สินไม่หมุนเวียนอื่น	(11.94)	(0.65)	7.56	7.30	(1.49)

งบกระแสเงินสด (หน่วย : ล้านบาท)	ปี 2554	ปี 2555	ปี 2556	6 เดือนแรก ปี 2556	6 เดือนแรก ปี 2557
เงินสดใช้ไปในกิจกรรมดำเนินงาน	749.29	(881.33)	(395.54)	(86.97)	(1,190.72)
จ่ายดอกเบี้ย	(46.37)	(97.30)	(151.77)	(65.82)	(217.00)
จ่ายภาษีเงินได้	(368.07)	(317.30)	(291.78)	(164.15)	(139.72)
เงินสดสุทธิใช้ไปในกิจกรรมดำเนินงาน	334.85	(1,295.93)	(839.09)	(316.95)	(1,547.44)
กระแสเงินสดจากกิจกรรมลงทุน					
ซื้ออุปกรณ์	(374.92)	(827.68)	(518.30)	(254.98)	(238.75)
จำหน่ายทรัพย์สินลดลง	(1.00)	--	(2.71)	(17.32)	(9.03)
เงินสดจ่ายจากการลงทุนเพิ่มในบริษัทย่อย	(1.03)	--	--	--	(6.30)
เงินสดรับจากการขายเงินลงทุนในบริษัทย่อย	--	--	--	--	17.51
เงินสดรับจากการคืนเงินลงทุนในบริษัทร่วม	8.69	13.15	--	--	0.02
เงินสดรับจากการขายเงินลงทุนระยะยาวอื่น	3.14	18.45	1,456.41	708.64	188.74
เงินสดจ่ายจากการลงทุนเพิ่มในบริษัทร่วม	(9.15)	--	(22.49)	(19.68)	(10.66)
เงินสดจ่ายซื้อเงินลงทุนระยะยาวอื่น	(40.06)	(2.21)	(0.74)	(0.74)	(4.82)
เงินสดรับจากการจำหน่ายอุปกรณ์	51.85	39.88	22.01	12.75	11.07
เงินให้กู้ยืมแก่กิจการที่เกี่ยวข้องกันลดลง (เพิ่มขึ้น)	(1.38)	(4.82)	1.23	(0.37)	0.40
เงินปันผลรับจากบริษัทย่อยและบริษัทร่วม	35.22	27.05	41.50	41.50	11.35
เงินปันผลรับจากเงินลงทุนระยะยาวอื่น	54.41	49.00	34.34	34.34	11.56
เงินสดรับจากส่วนได้เสียที่ไม่มีอำนาจควบคุมจากการลงทุนในบริษัทย่อย	97.81	172.79	55.95	6.50	28.37
ดอกเบี้ยรับ	29.76	35.76	39.71	16.50	42.40
เงินลงทุนชั่วคราวลดลง	(123.40)	(228.35)	(1,509.69)	342.77	936.51
เงินสดจ่ายค่าธรรมเนียมใบอนุญาตให้ใช้คลื่นความถี่	--	--	--	--	(1,130.00)
เงินสดสุทธิจาก (ใช้ไปใน) กิจกรรมลงทุน	(270.06)	(706.98)	(402.77)	869.91	(151.64)

งบกระแสเงินสด (หน่วย : ล้านบาท)	ปี 2554	ปี 2555	ปี 2556	6 เดือนแรก ปี 2556	6 เดือนแรก ปี 2557
กระแสเงินสดจากกิจกรรมจัดหาเงิน					
เงินเบิกเกินบัญชีและเงินกู้ยืมระยะสั้นจากธนาคารเพิ่มขึ้น (ลดลง)	468.27	1,854.48	1,220.25	(397.61)	(3,431.87)
เงินสดรับจากเงินกู้ยืมระยะยาว	195.78	235.12	142.79	135.00	5,310.27
เงินสดจ่ายคืนเงินกู้ยืมระยะยาว	(130.59)	(147.42)	(287.02)	--	(9.87)
เงินกู้ยืมระยะสั้นจากกิจการที่เกี่ยวข้องกันลดลง	--	--	--	(284.48)	--
จ่ายชำระหนี้ตามสัญญาเช่าการเงิน	(22.36)	(26.70)	(21.19)	(13.46)	(12.94)
จ่ายเงินปันผล	(503.75)	--	--	--	--
เงินปันผลจ่ายให้ส่วนได้เสียที่ไม่มีอำนาจควบคุม	(54.00)	(84.29)	(63.94)	(36.48)	(54.54)
เงินสดรับจากการเพิ่มทุน	--	--	1,060.53	--	--
เงินสดสุทธิจาก (ใช้ไปใน) กิจกรรมจัดหาเงิน	(46.65)	1,831.20	2,051.41	(597.03)	1,801.05
ผลต่างจากการแปลงค่าบการเงินเพิ่มขึ้น (ลดลง)	(0.80)	0.36	(1.34)	(0.30)	0.21
เงินสดและรายการเทียบเท่าเงินสดเพิ่มขึ้น (ลดลง)	17.34	(171.37)	808.21	(44.36)	102.18
เงินสดและรายการเทียบเท่าเงินสด ณ วันต้นงวด	998.89	1,016.22	844.86	844.86	1,653.07
เงินสดและรายการเทียบเท่าเงินสด ณ วันสิ้นงวด	1,016.22	844.86	1,653.07	800.49	1,755.25
ข้อมูลกระแสเงินสดเปิดเผยเพิ่มเติม					
รายการที่ไม่ใช่เงินสด					
ข้อทศพิสัยสินถาวรซึ่งยังไม่ได้ชำระเงิน	--	14.62	--	--	--
สินทรัพย์เพิ่มขึ้นจากสัญญาเช่าการเงิน	27.95	33.11	12.38	6.51	3.17