



สารสนเทศรายการที่เกี่ยวข้องกัน

เรื่อง “การเข้าซื้อหุ้นของบริษัท เดอะ วัน เอ็นเตอร์ไพรส์ จำกัด จาก บริษัท ซีเนริโอ จำกัด

โดยบริษัท จีเอ็มเอ็ม แกรมมี่ จำกัด (มหาชน)”

(ประกอบบทพิจารณาวันที่ 2)

ที่ประชุมคณะกรรมการ บริษัท จีเอ็มเอ็ม แกรมมี่ จำกัด (มหาชน) (“บริษัท”) ครั้งที่ 4/2560 เมื่อวันที่ 17 เมษายน 2560 มีมติให้ความเห็นชอบให้บริษัทฯ เข้าซื้อหุ้นของบริษัท เดอะ วัน เอ็นเตอร์ไพรส์ จำกัด (“ONE ENT”) จาก บริษัท ซีเนริโอ จำกัด (“SCENERIO”) ซึ่งเข้าขายเป็นรายการได้มาซึ่งทรัพย์สินของบริษัทฯ ตามประกาศคณะกรรมการตลาดหลักทรัพย์แห่งประเทศไทย เรื่อง การเปิดเผยข้อมูลและการปฏิบัติการของบริษัทจดทะเบียนในการได้มาหรือจำหน่ายไปซึ่งสินทรัพย์ พ.ศ. 2547 และประกาศคณะกรรมการกำกับตลาดทุนที่ ทจ.20/2551 เรื่องหลักเกณฑ์ในการทำรายการที่มีนัยสำคัญที่เข้าขายเป็นการได้มาหรือจำหน่ายไปซึ่งทรัพย์สิน (“ประกาศรายการได้มาหรือจำหน่ายไปซึ่งทรัพย์สิน”) และเข้าขายเป็นรายการที่เกี่ยวข้องกัน ตามประกาศคณะกรรมการกำกับตลาดทุนที่ ทจ.21/2551 เรื่องหลักเกณฑ์ในการทำรายการที่เกี่ยวข้องกัน ลงวันที่ 31 สิงหาคม 2551 และตามประกาศคณะกรรมการตลาดหลักทรัพย์แห่งประเทศไทย ที่ บจ/ป 22-01 เรื่องการเปิดเผยข้อมูลและการปฏิบัติการของบริษัทจดทะเบียนในรายการที่เกี่ยวข้องกัน พ.ศ.2546 ลงวันที่ 19 พฤศจิกายน 2546 (“ประกาศรายการที่เกี่ยวข้องกัน”)

รายละเอียดที่สำคัญของรายการ มีดังต่อไปนี้

1. สารสนเทศที่เปิดเผยต่อตลาดหลักทรัพย์ฯ

(1) วัน เดือน ปี ที่มีการตกลงเข้าทำรายการ

ที่ประชุมคณะกรรมการบริษัท ครั้งที่ 4/2560 เมื่อวันที่ 17 เมษายน 2560 มีมติให้ความเห็นชอบให้บริษัทฯ เข้าซื้อหุ้นของ ONE ENT จาก SCENERIO จำนวน 2,200,000 หุ้น มูลค่าที่ตราไว้หุ้นละ 100 บาท หรือคิดเป็นร้อยละ 5.77 ของจำนวนหุ้นที่จำหน่ายแล้วทั้งหมดของ ONE ENT ในราคาหุ้นละ 100 บาท รวมเป็นมูลค่า 220,000,000 บาท ภายหลังจากวันที่ 31 พฤษภาคม 2560 ซึ่งเป็นวันที่ ONE ENT ดำเนินการเพิ่มทุนจดทะเบียนเสร็จสมบูรณ์ ทั้งนี้ รายการดังกล่าวเข้าขายเป็นรายการได้มาซึ่งทรัพย์สินของบริษัทฯ ตามประกาศรายการได้มาหรือจำหน่ายไปซึ่งทรัพย์สิน และรายการที่เกี่ยวข้องกันของบริษัทฯ ตามประกาศรายการที่เกี่ยวข้องกัน เนื่องจากบริษัทฯ และ SCENERIO มีความสัมพันธ์ระหว่างกัน ดังนี้

- 1) นายถกลเกียรติ วีรวรรณ เป็นผู้ถือหุ้นรายใหญ่ และประธานเจ้าหน้าที่บริหารสายธุรกิจ จีเอ็มเอ็ม วัน ดิจิทัลทีวี ซึ่งเป็นผู้บริหารของบริษัทฯ ตามนิยามในประกาศรายการที่เกี่ยวข้องกัน คือเป็นผู้ที่ดำรงตำแหน่งระดับบริหารที่แรกต่อจากผู้บริหารสูงสุดลงมา และเป็นผู้ถือหุ้นรายใหญ่ กรรมการ และกรรมการผู้จัดการของ SCENERIO
- 2) นางสาวบุษบา ดาวเรือง เป็นผู้ถือหุ้น และประธานเจ้าหน้าที่บริหารกลุ่มของบริษัทฯ และเป็นกรรมการของ SCENERIO

ทั้งนี้ เนื่องจากรายการดังกล่าวเป็นรายการที่เกี่ยวข้องกันซึ่งมีขนาดมูลค่ารายการเท่ากับร้อยละ 28.95 ของมูลค่าสินทรัพย์ที่มีตัวตนสุทธิ (NTA) ของบริษัทฯ จากงบการเงินรวมของบริษัทฯ ที่ได้รับการตรวจสอบและสอบทานจากผู้สอบบัญชีรับอนุญาต สิ้นสุดวันที่ 31 ธันวาคม 2559 โดยเป็นรายการที่มีขนาดมูลค่ารายการมากกว่าหรือเท่ากับ 20 ล้านบาท หรือมากกว่าหรือเท่ากับร้อยละ 3 ของมูลค่าสินทรัพย์ที่มีตัวตนสุทธิของบริษัทฯ (NTA) (แล้วแต่จำนวนใดจะสูงกว่า) ดังนั้น บริษัทฯ มีหน้าที่ต้องขอความเห็นชอบจากคณะกรรมการบริษัท เปิดเผยแพร่สารสนเทศต่อตลาดหลักทรัพย์ฯ และขออนุมัติการเข้าทำรายการต่อที่ประชุมผู้ถือหุ้น พร้อมแต่งตั้งที่ปรึกษาทางการเงินอิสระเพื่อให้ความเห็น ซึ่งต้องได้รับมติอนุมัติด้วยคะแนนเสียงไม่ต่ำกว่า 3 ใน 4 ของจำนวนเสียงทั้งหมดของผู้ถือหุ้นที่มาประชุมและมีสิทธิออกเสียงลงคะแนน โดยไม่นับรวมส่วนของผู้ถือหุ้นที่มีส่วนได้เสีย

โดยบริษัทฯ จะเข้าทำรายการภายหลังจากวันที่ได้รับอนุมัติจากที่ประชุมวิสามัญผู้ถือหุ้น ครั้งที่ 1/2560 ในวันที่ 26 พฤษภาคม 2560 ด้วยคะแนนเสียงไม่ต่ำกว่า 3 ใน 4 ของจำนวนเสียงทั้งหมดของผู้ถือหุ้นที่มาประชุมและมีสิทธิออกเสียงลงคะแนน โดยไม่นับส่วนของผู้ถือหุ้นที่มีส่วนได้เสีย

(2) คู่กรณีที่เกี่ยวข้องและความสัมพันธ์กับบริษัทจดทะเบียน

ผู้ถือหุ้นของ ONE ENT คือ บริษัทฯ

ผู้ขายหุ้นของ ONE ENT คือ SCENARIO

โดยบริษัทฯ และ SCENARIO มีความสัมพันธ์ระหว่างกัน ดังนี้

- 1) นายถกลเกียรติ วีรวรรณ เป็นผู้ถือหุ้นรายใหญ่ และประธานเจ้าหน้าที่บริหารสายธุรกิจ จีเอ็มเอ็ม วัน ดิจิทัลทีวี ซึ่งเป็นผู้บริหารของบริษัทฯ ตามนิยามในประกาศรายการที่เกี่ยวข้องกัน คือเป็นผู้ที่ดำรงตำแหน่งระดับบริหารที่รายงานแรกต่อจากผู้บริหารสูงสุดลงมา และเป็นผู้ถือหุ้นรายใหญ่ กรรมการ และกรรมการผู้จัดการของ SCENARIO
- 2) นางสาวบุษบา ดาวเรือง เป็นผู้ถือหุ้น และประธานเจ้าหน้าที่บริหารกลุ่มของบริษัทฯ และเป็นกรรมการของ SCENARIO

(3) รายละเอียดของการเข้าซื้อหุ้น

บริษัทฯ จะเข้าซื้อหุ้นของ ONE ENT จาก SCENARIO จำนวน 2,200,000 หุ้น มูลค่าที่ตราไว้หุ้นละ 100 บาท หรือคิดเป็นร้อยละ 5.77 ของจำนวนหุ้นที่จำหน่ายแล้วทั้งหมดของ ONE ENT ในราคาหุ้นละ 100 บาท รวมเป็นมูลค่า 220,000,000 บาท ภายหลังจากวันที่ 31 พฤษภาคม 2560 ซึ่งเป็นวันที่ ONE ENT ดำเนินการเพิ่มทุนจดทะเบียนเสร็จสมบูรณ์

โดยรายละเอียดของ ONE ENT ซึ่งเป็นสินทรัพย์ที่บริษัทฯ จะเข้าซื้อหุ้นจาก SCENARIO มีดังนี้

ONE ENT ก่อตั้งเมื่อวันที่ 6 กันยายน 2556 โดยบริษัทในกลุ่ม ONE ENT (ซึ่งประกอบด้วย บริษัท จีเอ็มเอ็ม วัน ทีวี จำกัด, บริษัท เอ็กแซ็กท์ ซีเนริโอ จำกัด, บริษัท แอ็กส์ สตูดิโอ จำกัด และบริษัท มีมิติ จำกัด) ดำเนินธุรกิจให้บริการด้านการผลิตรายการวิทยุและโทรทัศน์ในระบบความคมชัดสูง หรือ High Definition (HD) ทุกประเภท ซึ่งออกอากาศภายใต้สถานีโทรทัศน์ช่องวัน 31 (ช่องวัน หมายเลขช่อง 31) ซึ่งเป็นสถานีโทรทัศน์ในระบบดิจิทัลสถานีหนึ่งที่บริหารงานโดยบริษัทฯ และมีนายถกลเกียรติ วีรวรรณ เป็นผู้บริหารช่อง โดยช่องวัน 31 เป็นช่องที่นำรายการต่าง ๆ จากช่องในเครือของบริษัทฯ และ/หรือ รายการที่ผลิตขึ้นเอง มาออกอากาศ

ปัจจุบัน ONE ENT มีทุนจดทะเบียนและชำระแล้วจำนวน 2,405,000,000 บาท แบ่งเป็นหุ้นสามัญจำนวน 24,050,000 หุ้น มูลค่าหุ้นที่ตราไว้หุ้นละ 100 บาท มีสำนักงานตั้งอยู่ที่เลขที่ 50 อาคารจีเอ็มเอ็ม แกรมมี เพลส ถนนสุขุมวิท 21 (อโศก) แขวงคลองเตยเหนือ เขตวัฒนา กรุงเทพฯ

รายชื่อคณะกรรมการบริษัทของ ONE ENT ณ วันที่ 31 มีนาคม 2560 (ตามหนังสือรับรองที่จดทะเบียนกับกรมพัฒนาธุรกิจการค้า)

	รายชื่อ	ตำแหน่ง
1	นางสาวบุษบา ดาวเรือง	กรรมการ
2	นางกานต์สุดา แสสนสุทธิ	กรรมการ
3	ดร.ลักขณา ลีละยุทธโยธิน	กรรมการ
4	นางสาวจิตรลดา เฮงยศมาก	กรรมการ
5	นายถกลเกียรติ วีรวรรณ	กรรมการ
6	นางกนิการ์ วีรวรรณ	กรรมการ
7	นายปิยะ ซอโสตถิกุล	กรรมการ

ที่มา : www.bol.co.th

โครงสร้างการถือหุ้นภายหลังจาก ONE ENT เสร็จสิ้นการเพิ่มทุน ในวันที่ 31 พฤษภาคม 2560 และโครงสร้างการถือหุ้นภายหลังบริษัทฯ ชื้อหุ้น ONE ENT จากซีเนริโอ

รายชื่อผู้ถือหุ้น	การถือหุ้นก่อนการเพิ่มทุน		ภายหลังการเพิ่มทุน ครั้งที่ 1		ภายหลังการเพิ่มทุน ครั้งที่ 2 ¹		ภายหลังบริษัทซื้อหุ้นจากซีเนริโอ	
	จำนวนหุ้น	ร้อยละ	จำนวนหุ้น	ร้อยละ	จำนวนหุ้น	ร้อยละ	จำนวนหุ้น	ร้อยละ
บริษัท จีเอ็มเอ็ม แกรมมี จำกัด (มหาชน)	9,715,497	51.00	9,715,497	40.40	9,715,497	25.50	11,915,497	31.27
กลุ่มนายถกลเกียรติ	9,334,500	49.00	9,334,500	38.81	9,334,500	24.50	7,134,500	18.73
บริษัท ซีเนริโอ จำกัด ²	6,634,500	34.83	6,634,500	27.59	6,634,500	17.41	4,434,500	11.64
นายถกลเกียรติ วีรวรรณ	1,500,000	7.88	1,500,000	6.24	1,500,000	3.94	1,500,000	3.94
บริษัท วัน ทำ ดี จำกัด ³	1,200,000	6.30	1,200,000	4.99	1,200,000	3.15	1,200,000	3.15
นางสาวบุษบา ดาวเรือง	1	0.00	2	0.00	2	0.00	2	0.00
นางมณฑนา ถาวรานนท์	1	0.00	1	0.00	1	0.00	1	0.00
บริษัท ประพันธ์ภรณ์ จำกัด ⁴	1	0.00	5,000,000 ⁵	20.79	19,050,000	50.00	19,050,000	50.00
รวม	19,050,000	100.00	24,050,000	100.00	38,100,000	100.00	38,100,000	100.00

¹หมายเหตุ : 1 ONE ENT จะเสร็จสิ้นการเพิ่มทุน ครั้งที่ 2 ในวันที่ 31 พฤษภาคม 2560

²ผู้ถือหุ้นของบริษัท ซีเนริโอ จำกัด ณ วันที่ 30 เมษายน 2559 ประกอบด้วย นายถกลเกียรติ วีรวรรณ ถือหุ้นร้อยละ 52.50

บริษัท จีเอ็มเอ็ม มีเดีย จำกัด (มหาชน) ถือหุ้นร้อยละ 25.00 และผู้ถือหุ้นอื่น ถือหุ้นรวมกันร้อยละ 22.50"

3 ผู้ถือหุ้นของบริษัท วัน ท่า ดี จำกัด ณ วันที่ 30 เมษายน 2559 ตระกูลวีรวรรณถือหุ้นทางตรงและทางอ้อมร้อยละ 74.17

4 ผู้ถือหุ้นใหญ่ร้อยละ 99.98 ของประนันท์ภรณ์ ได้แก่ นางสาวปรมาภรณ์ ปราสาททองโอสถ

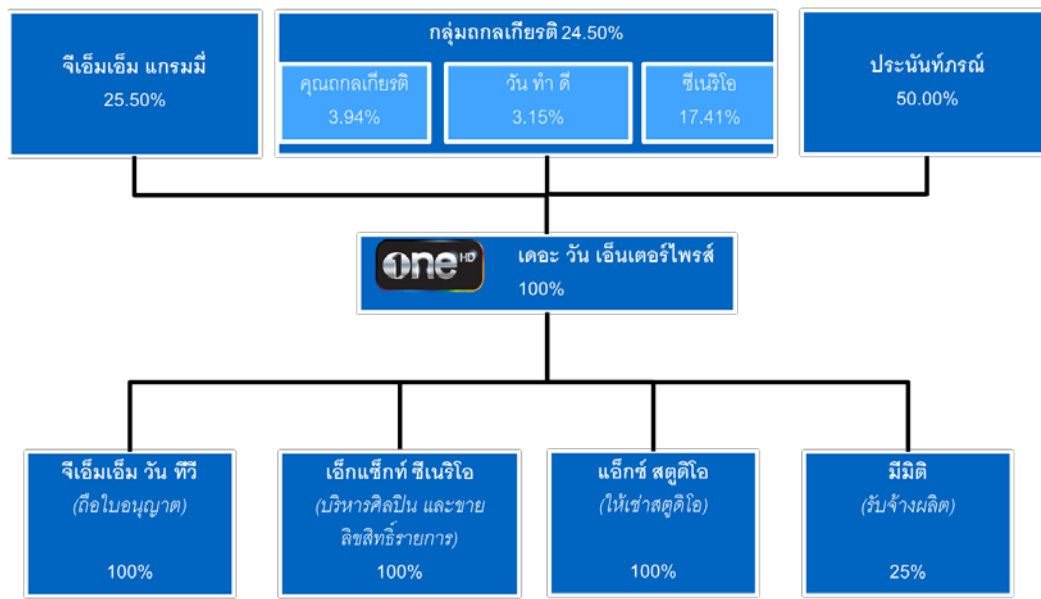
5 ประนันท์ภรณ์ขายหุ้นให้นางสาวบุษบา ดาวเรือง จำนวน 1 หุ้น

สรุปข้อมูลทางการเงินของ ONE ENT สิ้นสุด ณ วันที่ 31 ธันวาคม 2559

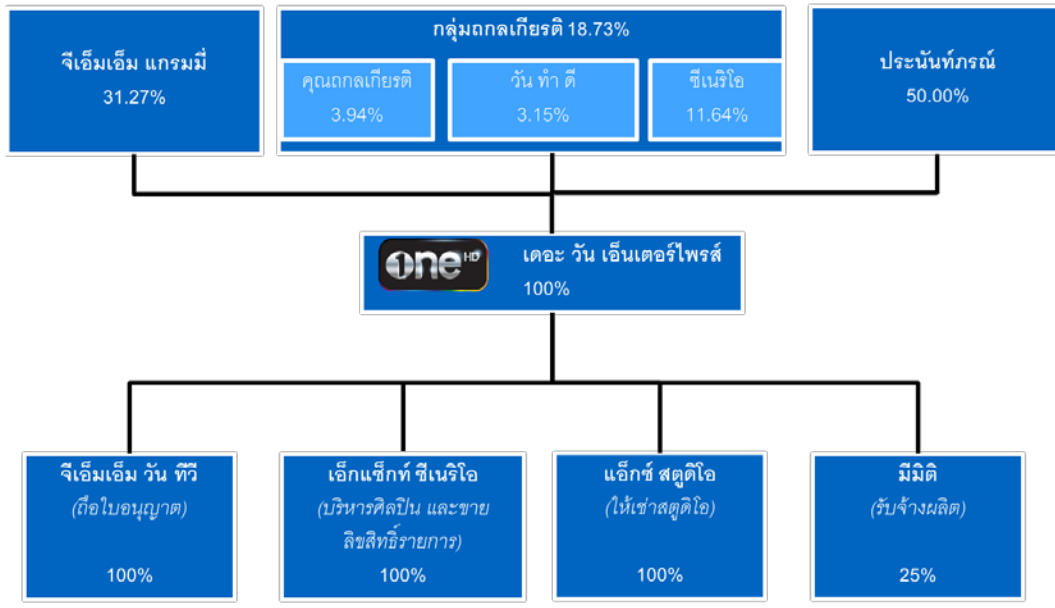
รายการ	มูลค่า (บาท)
สินทรัพย์หมุนเวียน	1,380,256,219
สินทรัพย์ไม่หมุนเวียน	4,098,094,238
รวมสินทรัพย์	5,478,350,457
หนี้สินหมุนเวียน	4,235,022,981
หนี้สินไม่หมุนเวียน	1,369,351,130
รวมหนี้สิน	5,604,374,111
ส่วนของผู้ถือหุ้น	(126,023,654)
รวมหนี้สินและส่วนของผู้ถือหุ้น	5,478,350,457
รายได้รวม	1,766,687,481
ขาดทุนสุทธิ	(636,697,572)

โครงสร้างการถือหุ้นของ ONE ENT ภายหลังจากวันที่ 31 พฤษภาคม 2560 ซึ่งเป็นวันที่ ONE ENT ดำเนินการเพิ่มทุนจดทะเบียนเสร็จสมบูรณ์ ก่อนและหลังการเข้าทำรายการถือหุ้นของ ONE ENT มีรายละเอียด ดังนี้

โครงสร้างก่อนเข้าทำรายการ



โครงสร้างหลังเข้าทำรายการ



(4) ลักษณะโดยทั่วไปและรายละเอียดของรายการ

บริษัทฯ เข้าซื้อหุ้นของ ONE ENT จาก SCENARIO จำนวน 2,200,000 หุ้น / ราคาหุ้นละ 100 บาท (Par) มูลค่ารายการ 220,000,000 บาท

การเข้าทำรายการดังกล่าวเข้าข่ายเป็นรายการได้มาซึ่งทรัพย์สินของบริษัทฯ ตามประกาศรายการได้มาหรือจำหน่ายไปซึ่งทรัพย์สิน โดยคำนวณขนาดรายการได้เท่ากับร้อยละ 3.04 ตามเกณฑ์มูลค่ารวมของสิ่งตอบแทน ซึ่งเป็นเกณฑ์ที่คำนวณขนาดรายการได้สูงสุด จากงบการเงินรวมของบริษัทฯ ที่ได้รับการตรวจสอบและสอบทานจากผู้สอบบัญชีรับอนุญาต สิ้นสุดวันที่ 31 ธันวาคม 2559 ทั้งนี้ เนื่องจากขนาดรายการมีมูลค่าน้อยกว่าร้อยละ 15 ดังนั้น บริษัทฯ จึงไม่มีหน้าที่ต้องเปิดเผยข้อมูลรายการได้มาซึ่งทรัพย์สินของบริษัทฯ ต่อตลาดหลักทรัพย์แห่งประเทศไทย ตามประกาศรายการได้มาหรือจำหน่ายไปซึ่งทรัพย์สิน

นอกจากนี้ รายการดังกล่าวเข้าข่ายเป็นรายการที่เกี่ยวข้องกันของบริษัทฯ ตามประกาศรายการที่เกี่ยวข้องกัน ซึ่งเมื่อคำนวณมูลค่าขนาดของรายการตามหลักเกณฑ์แล้ว ขนาดมูลค่ารายการเท่ากับร้อยละ 28.95 ของมูลค่าสินทรัพย์ที่มีตัวตนสุทธิ (NTA) ของบริษัทฯ จากงบการเงินรวมของบริษัทฯ ที่ได้รับการตรวจสอบและสอบทานจากผู้สอบบัญชีรับอนุญาต สิ้นสุดวันที่ 31 ธันวาคม 2559 โดยเป็นรายการที่มีมูลค่ามากกว่าหรือเท่ากับ 20 ล้านบาท หรือมากกว่าหรือเท่ากับร้อยละ 3 ของมูลค่าสินทรัพย์ที่มีตัวตนสุทธิของบริษัทฯ (NTA) (แล้วแต่จำนวนใดจะสูงกว่า) ดังนั้น บริษัทฯ มีหน้าที่ต้องขอความเห็นชอบจากคณะกรรมการบริษัทฯ เปิดเผยแพร่สารสนเทศต่อตลาดหลักทรัพย์แห่งประเทศไทย (“ตลาดหลักทรัพย์ฯ”) และขออนุมัติการเข้าทำรายการต่อที่ประชุมผู้ถือหุ้น พร้อมแต่งตั้งที่ปรึกษาทางการเงินอิสระเพื่อให้ความเห็น ซึ่งต้องได้รับมติอนุมัติด้วยคะแนนเสียงไม่ต่ำกว่า 3 ใน 4 ของจำนวนเสียงทั้งหมดของผู้ถือหุ้นที่มาประชุมและมีสิทธิออกเสียงลงคะแนน โดยไม่นับรวมส่วนของผู้ถือหุ้นที่มีส่วนได้เสีย ซึ่งในการนี้บริษัทฯ ได้แต่งตั้ง บริษัท เจดี พาร์ทเนอร์ จำกัด เป็นที่ปรึกษาทางการเงินอิสระ

(5) การคำนวณขนาดรายการ

รายการ	มูลค่า (ล้านบาท)
รายการที่เกี่ยวข้องกัน	
สินทรัพย์ที่มีตัวตนสุทธิของบริษัท ณ วันที่ 31 ธันวาคม 2559 (NTA)	759.89
การซื้อหุ้นสามัญของ ONE ENT จำนวน 2,200,000 หุ้น ราคาหุ้นละ 100 บาท	220.00
ขนาดของรายการตามประกาศรายการที่เกี่ยวข้องกัน	ร้อยละ 28.95
ขนาดรายการที่เกี่ยวข้องกันตามประกาศรายการที่เกี่ยวข้องกัน 6 เดือนย้อนหลัง	ไม่มี
รายการได้มาซึ่งสินทรัพย์	
สินทรัพย์รวมตามงบการเงินรวมของบริษัท และบริษัทย่อย ณ วันที่ 31 ธันวาคม 2559	7,248.59
สินทรัพย์ที่มีตัวตนสุทธิของ ONE ENT ณ วันที่ 31 ธันวาคม 2559	(635.72)
การซื้อหุ้นของ ONE ENT ทำให้สัดส่วนการถือหุ้นของบริษัท ใน ONE ENT เพิ่มขึ้นร้อยละ 5.77	
- ขนาดของรายการตามเกณฑ์มูลค่าสินทรัพย์ที่มีตัวตน (NTA) **ค่าสูงสุด**	คำนวณไม่ได้ เนื่องจาก NTA ของ ONE ENT ติดลบ
- ขนาดของรายการตามเกณฑ์กำไรสุทธิ	คำนวณไม่ได้ เนื่องจาก บริษัท และ ONE ENT ขาดทุน
- ขนาดของรายการตามเกณฑ์มูลค่ารวมสิ่งตอบแทน	ร้อยละ 3.04
- ขนาดของรายการตามเกณฑ์หุ้นทุนที่ออกเพื่อชำระค่าสินทรัพย์	คำนวณไม่ได้ เนื่องจากไม่มี
ขนาดรายการได้มาซึ่งสินทรัพย์ตามประกาศรายการได้มาหรือจำหน่ายไปซึ่งทรัพย์สิน 6 เดือนย้อนหลัง	ไม่มี

ขนาดของรายการตามประกาศรายการได้มาและจำหน่ายไปซึ่งสินทรัพย์

การเข้าทำรายการดังกล่าวเข้าข่ายเป็นรายการได้มาซึ่งทรัพย์สินของบริษัท ตามประกาศรายการได้มาหรือจำหน่ายไปซึ่งทรัพย์สิน โดยคำนวณขนาดรายการได้เท่ากับร้อยละ 3.04 ตามเกณฑ์มูลค่ารวมของสิ่งตอบแทน ซึ่งเป็นเกณฑ์ที่คำนวณขนาดรายการได้สูงสุด จากงบการเงินรวมของบริษัท ที่ได้รับการตรวจสอบและสอบทานจากผู้สอบบัญชีรับอนุญาต สิ้นสุดวันที่ 31 ธันวาคม 2559 ทั้งนี้ เนื่องจากขนาดรายการมีมูลค่าน้อยกว่าร้อยละ 15

ดังนั้น บริษัทฯ จึงไม่มีหน้าที่ต้องเปิดเผยข้อมูลรายการได้มาซึ่งทรัพย์สินของบริษัทฯ ต่อตลาดหลักทรัพย์แห่งประเทศไทย ตามประกาศรายการได้มาหรือจำหน่ายไปซึ่งทรัพย์สิน

ขนาดของรายการตามประกาศรายการที่เกี่ยวข้องกัน

การเข้าทำรายการดังกล่าวเข้าข่ายเป็นรายการที่เกี่ยวข้องกัน ตามประกาศรายการที่เกี่ยวข้องกัน โดยคำนวณขนาดรายการได้เท่ากับร้อยละ 28.95 ซึ่งมีมูลค่ารายการมากกว่าหรือเท่ากับ 20 ล้านบาท หรือมากกว่าหรือเท่ากับร้อยละ 3 ของมูลค่าสินทรัพย์ที่มีตัวตนสุทธิของบริษัทฯ (NTA) (แล้วแต่จำนวนใดจะสูงกว่า) ตามรายละเอียดในตารางข้างต้น ทั้งนี้ ตามประกาศรายการเกี่ยวข้อง บริษัทฯ มีหน้าที่ต้องขอความเห็นชอบจากคณะกรรมการบริษัท เปิดเผยแพร่สารสนเทศต่อตลาดหลักทรัพย์ฯ และขออนุมัติการเข้าทำรายการต่อที่ประชุมผู้ถือหุ้น พร้อมทั้งตั้งที่ปรึกษาทางการเงินอิสระเพื่อให้ความเห็น ซึ่งต้องได้รับมติอนุมัติด้วยคะแนนเสียงไม่ต่ำกว่า 3 ใน 4 ของจำนวนเสียงทั้งหมดของผู้ถือหุ้นที่มาประชุมและมีสิทธิออกเสียงลงคะแนน โดยไม่นับรวมส่วนของผู้ถือหุ้นที่มีส่วนได้เสีย

(6) เหตุผล ความจำเป็นในการทำรายการและผลประโยชน์ที่คาดว่าจะเกิดขึ้นจากการทำรายการ

เนื่องจาก SCENARIO มีความประสงค์จะเสนอขายหุ้นที่ถืออยู่ใน ONE ENT ให้แก่บริษัทฯ จำนวน 2,200,000 หุ้น มูลค่าที่ตราไว้หุ้นละ 100 บาท ในราคาหุ้นละ 100 บาท รวมเป็นมูลค่า 220,000,000 บาท โดย SCENARIO ได้กำหนดราคาเสนอขายโดยใช้เกณฑ์การกำหนดราคาเช่นเดียวกันกับกรณีที่ ONE ENT เพิ่มทุนจดทะเบียนและเสนอขายหุ้นเพิ่มทุนให้แก่บริษัท ประพันธ์ภรณ์ จำกัด

นอกจากนี้ บริษัทฯ ได้สังเกตเห็นว่า กลุ่มธุรกิจของ ONE ENT มีศักยภาพที่จะเติบโตได้ในอนาคต และสามารถชำระหนี้คืนสถาบันการเงินได้ ดังนั้นบริษัทฯ จึงเห็นสมควรที่จะลงทุนเพิ่มเติมใน ONE ENT โดยบริษัทฯ จะใช้เงินสดที่บริษัทฯ ได้รับจากการดำเนินงานของบริษัทฯ เป็นเงินทุนสำหรับการเข้าซื้อหุ้นของ ONE ENT จาก SCENARIO ในครั้งนี้

(7) ความเห็นของคณะกรรมการบริษัทและคณะกรรมการตรวจสอบเกี่ยวกับการตกลงเข้าทำรายการ

ที่ประชุมคณะกรรมการบริษัทและคณะกรรมการตรวจสอบมีความเห็นว่าการเข้าทำรายการดังกล่าวมีความสมเหตุสมผลและเป็นประโยชน์ต่อบริษัทฯ และผู้ถือหุ้น เนื่องจากบริษัทฯ ได้สังเกตเห็นว่า กลุ่มธุรกิจของ ONE ENT มีศักยภาพที่จะเติบโตได้ในอนาคต และสามารถชำระหนี้คืนสถาบันการเงินได้ ดังนั้น จึงเห็นสมควรที่บริษัทฯ จะเข้าลงทุนเพิ่มเติมใน ONE ENT

ทั้งนี้ ในการพิจารณาให้ความเห็นชอบการเข้าทำรายการ ไม่มีกรรมการที่มีส่วนได้เสีย และ/หรือ เป็นบุคคลที่เกี่ยวข้องกันเข้าร่วมประชุมและออกเสียงในวาระนี้

ดังนั้น คณะกรรมการบริษัท จึงเห็นชอบให้เสนอต่อที่ประชุมวิสามัญผู้ถือหุ้นครั้งที่ 1/2560 ในวันที่ 26 พฤษภาคม 2560 เพื่อพิจารณาอนุมัติการเข้าทำรายการต่อไป

(8) ความเห็นของคณะกรรมการตรวจสอบ และ/หรือ กรรมการของบริษัทฯ ที่แตกต่างจากความเห็นของคณะกรรมการบริษัท

-ไม่มี-

2. ความรับผิดชอบของคณะกรรมการบริษัทที่มีต่อสารสนเทศในเอกสารฉบับนี้

คณะกรรมการบริษัทเป็นผู้รับผิดชอบต่อสารสนเทศที่ปรากฏในเอกสารฉบับนี้ ซึ่งได้จัดทำขึ้นตามประกาศคณะกรรมการกำกับตลาดทุนที่ ทจ.21/2551 เรื่องหลักเกณฑ์ในการทำรายการที่เกี่ยวข้องกัน ลงวันที่ 31 สิงหาคม 2551 และประกาศคณะกรรมการตลาดหลักทรัพย์แห่งประเทศไทย เรื่อง การเปิดเผยข้อมูลและการปฏิบัติการของบริษัทจดทะเบียนในรายการที่เกี่ยวข้องกัน พ.ศ.2546 ลงวันที่ 19 พฤศจิกายน 2546 โดยได้ใช้ดุลยพินิจอย่างเหมาะสมในการเปิดเผยข้อมูลสำคัญอย่างเพียงพอ ถูกต้อง โปร่งใส และเป็นประโยชน์ต่อผู้ถือหุ้น

3. ข้อมูลบริษัทฯ และการดำเนินธุรกิจโดยสรุป

3.1 ความเป็นมาและพัฒนาการที่สำคัญเกี่ยวกับการประกอบธุรกิจของบริษัทฯ

บริษัทฯ ก่อตั้งขึ้นภายใต้ชื่อ บริษัท แกรมมี่ เอ็นเตอร์เทนเมนท์ จำกัด เมื่อวันที่ 11 พฤศจิกายน 2526 โดยดำเนินธุรกิจหลักในการสร้างสรรค์ผลงานเพลงไทยสากล โดยออกอัลบั้มชุดแรกคือ "นิยายรักจากก้อนเมฆ" ขับร้องโดย แพทย์หญิง พันทิวา สินรัชตานันท์ และผลิตรายการทีวี 3 รายการได้แก่ ยิ้มใส่ไข่ มั่นกว่าแห้ว เสียงติดดาว ซึ่งประสบความสำเร็จและเจริญเติบโตเรื่อยมา สำหรับประวัติและการขยายตัวของธุรกิจสามารถติดตามได้จาก เว็บไซต์บริษัทฯ ที่เมนูหลัก "ข้อมูลบริษัท" หัวข้อ "ประวัติบริษัท"

บริษัทฯ มีการเปลี่ยนแปลงโครงสร้างการถือหุ้น การจัดการ หรือ การประกอบธุรกิจ อย่างมีนัยสำคัญ ดังนี้

- ปี 2531 บริษัทฯ จัดตั้งบริษัท เอ็มจีเอ จำกัด เพื่อผลิตและจัดจำหน่ายเทปเพลงและสินค้าบันเทิงอื่นๆ
- ปี 2532 บริษัทฯ ขยายธุรกิจสู่ธุรกิจวิทยุ โดยจัดตั้ง บริษัท เอ-โทมัส มีเดีย จำกัด เพื่อออกอากาศ "Green Wave" และ "Hot wave" เป็นสองสถานีแรก
- ปี 2534 บริษัทฯ จัดตั้งบริษัท เอ็กซ์เพิร์ท จำกัด เพื่อเพิ่มศักยภาพในการผลิตรายการทีวี และเริ่มออกอากาศละครซีรีส์ สามหนุ่ม สามมุม นอกจากนี้ยังรุกเข้าสู่ธุรกิจจัดคอนเสิร์ตโดยจัดตั้ง บริษัท เอ็กซ์ทรอคาโนเซอร์ จำกัด ทำให้บริษัทฯ เป็นกลุ่มบริษัทที่ดำเนินธุรกิจบันเทิงครบวงจรมากยิ่งขึ้น
- ปี 2537 บริษัทฯ เข้าจดทะเบียนในตลาดหลักทรัพย์ฯ และเริ่มธุรกิจภาพยนตร์ (Featured film)
- ปี 2539 บริษัทฯ ขยายธุรกิจเข้าสู่ธุรกิจสิ่งพิมพ์ โดยการเข้าลงทุนในนิตยสารอิมเมจ
- ปี 2544 บริษัทฯ เปลี่ยนชื่อบริษัทจาก บริษัท แกรมมี่ เอ็นเตอร์เทนเมนต์ จำกัด (มหาชน) เป็น บริษัท จีเอ็มเอ็ม แกรมมี่ จำกัด (มหาชน)
- ปี 2545 บริษัทฯ มีการแยก บริษัท จีเอ็มเอ็ม มีเดีย จำกัด (มหาชน) ออกจากกลุ่มบริษัทฯ เพื่อจดทะเบียนในตลาดหลักทรัพย์ฯ โดยมีการโอนขายบริษัทย่อยที่ประกอบธุรกิจสื่อวิทยุ โทรทัศน์ และสิ่งพิมพ์ จำนวน 8 บริษัทจากบริษัทฯ ให้แก่ บริษัท จีเอ็มเอ็ม มีเดีย จำกัด (มหาชน)
- ปี 2547 บริษัทฯ ตั้งเป้าหมายสู่การเป็น "King of Content" โดยการร่วมลงทุนกับพันธมิตรทางธุรกิจ ได้แก่ บริษัท ดีทอล์ค จำกัด (ผลิตรายการทีวี), บริษัท สยามอินฟินิท จำกัด (ให้บริการเกมออนไลน์), บริษัท จีเอ็มเอ็ม ไท หับ จำกัด (ผลิตภาพยนตร์) และบริษัท นินจา รีเทินส์ คอมมูนิเคชั่น จำกัด (รับจัดกิจกรรมและคอนเสิร์ต)

ปี 2548 บริษัทฯ มีการดำเนินการที่สำคัญ ดังนี้

- บริษัทฯ ขยายธุรกิจเข้าสู่ธุรกิจอีเวนต์ โดยเข้าลงทุนในสัดส่วนร้อยละ 50 ใน บริษัท อินเด็กซ์ อีเวนต์ เอเจนซี จำกัด (มหาชน) ผ่านบริษัทย่อยของบริษัทฯ คือ บริษัท จีเอ็มเอ็ม มีเดีย จำกัด (มหาชน) เพื่อให้มีธุรกิจสื่อที่ครบวงจร ครอบคลุมทุกเช็กเมนต์
- บริษัทฯ ได้รับการโหวตให้เป็น "Best Small Cap" ของประเทศไทย และได้อันดับสองในการจ่ายเงินปันผลสม่ำเสมอ ซึ่งจัดโดยนิตยสาร FinanceAsia
- บริษัทฯ เข้าลงทุนใน บริษัท ซีเอ็ดยูเคชั่น จำกัด (มหาชน) เพื่อพัฒนาความร่วมมือทางธุรกิจ เช่น ช่องทางการจำหน่ายสินค้า เป็นต้น
- บริษัทฯ เข้าร่วมลงทุนในบริษัท คลีน คาราโอเกะ จำกัด เพื่อให้บริหารจัดการเรื่องลิขสิทธิ์เพลง การจัดการเรียกเก็บเงิน จากตู้คาราโอเกะ โดยบริษัทถือหุ้นในสัดส่วนร้อยละ 80 ของทุนจดทะเบียนจำนวน 20 ล้านบาท
- บริษัทฯ ลงทุนผ่าน บริษัท จีเอ็มเอ็ม มีเดีย จำกัด (มหาชน) เพื่อขยายเข้าสู่ธุรกิจหนังสือพิมพ์ โดยการลงทุนใน บริษัท มติชน จำกัด (มหาชน) ในสัดส่วนร้อยละ 20 และ บริษัท โฟสต์ พับลิชชิง จำกัด (มหาชน) ในสัดส่วนร้อยละ 23.6

ปี 2549 บริษัทฯ มีการดำเนินการที่สำคัญ ดังนี้

- บริษัทฯ เข้าร่วมลงทุนในบริษัท จีเอ็มเอ็ม ฟิสเนตคลับ จำกัด เพื่อให้บริการด้านสถานออกกำลังกาย โดยบริษัทฯ ถือหุ้น ในสัดส่วนร้อยละ 51 ของทุนจดทะเบียนจำนวน 40 ล้านบาท
- บริษัทฯ เข้าร่วมลงทุนในบริษัท ลักซ์มิวสิค 999 จำกัด เพื่อขยายธุรกิจด้านการผลิตและจัดจำหน่ายสินค้าเพลง โดยบริษัทฯ ถือหุ้นในสัดส่วนร้อยละ 50 ของทุนจดทะเบียนจำนวน 20 ล้านบาท

ปี 2550 บริษัทฯ ซื้อหุ้นสามัญของบริษัท ทรี-อาร์ดี จำกัด ถือหุ้นในสัดส่วนร้อยละ 50 จำนวน 2.63 ล้านบาท

ปี 2551 บริษัทฯ จีเอ็มเอ็ม มีเดีย จำกัด (มหาชน) ซึ่งเป็นบริษัทย่อยของบริษัทฯ ได้ขอเพิกถอนหลักทรัพย์จากการเป็นบริษัทจดทะเบียนในตลาดหลักทรัพย์ฯ

ปี 2552 บริษัทฯ เข้าร่วมลงทุนใน บริษัท แฟมมิลี่ โนฮาว จำกัด ดำเนินธุรกิจสถานีโทรทัศน์เพื่อเผยแพร่ข้อมูลข่าวสารด้านเศรษฐกิจ การเงิน และการลงทุน โดยบริษัทฯ ถือหุ้นสามัญ คิดเป็นสัดส่วนร้อยละ 50 ของทุนจดทะเบียน 50 ล้านบาท

ปี 2553 บริษัทฯ มีการดำเนินการที่สำคัญ ดังนี้

- บริษัทฯ เข้าร่วมลงทุนในบริษัท แอ็กซ์ สตูดิโอ จำกัด กับ บริษัท ซีเนริโอ จำกัด ซึ่งเป็นบริษัทร่วมเพื่อดำเนินการก่อสร้างสตูดิโอขนาดใหญ่ โดยถือหุ้นกัน ในสัดส่วนร้อยละ 50 ของทุนจดทะเบียนจำนวน 200 ล้านบาท
- บริษัทฯ เข้าร่วมลงทุนในบริษัท ลักซ์ แซทเทลไลท์ จำกัด เพื่อผลิตรายการออกอากาศผ่านดาวเทียม โดยถือหุ้นในสัดส่วนร้อยละ 25 ของทุนจดทะเบียนจำนวน 20 ล้านบาท

- ปี 2554 บริษัทฯ เข้าร่วมทุนกับบริษัท ซีเจ โอ ซ้อปปี้ง จำกัด ซึ่งเป็นบริษัทโฮม ซ้อปปี้ง อันดับ 1 ของสาธารณรัฐเกาหลี เพื่อประกอบธุรกิจโฮม ซ้อปปี้ง โดยบริษัทฯ ถือหุ้นในสัดส่วนร้อยละ 51 ของทุนจดทะเบียนทั้งหมด 540 ล้านบาท
- ปี 2555 บริษัทฯ เข้าลงทุนในหุ้นสามัญของบริษัท จีเอ็มเอ็ม แชนท์ จำกัด เพื่อให้บริการแพลตฟอร์มโทรศัพท์ผ่านดาวเทียม โดยถือหุ้นในสัดส่วนร้อยละ 100 ของทุนจดทะเบียนทั้งหมด 100 ล้านบาท
- บริษัท จีเอ็มเอ็ม แชนท์ จำกัด ได้ลงทุนในหุ้นสามัญของ บริษัท จีเอ็มเอ็ม บี จำกัด เพื่อให้บริการโทรศัพท์ผ่านดาวเทียมแบบเสียค่าบริการ (เพย์ ทีวี) โดยถือหุ้นในสัดส่วนร้อยละ 100 ของทุนจดทะเบียนทั้งหมด 1 ล้านบาท
- ปี 2556 บริษัทฯ มีการดำเนินการที่สำคัญ ดังนี้
- บริษัทฯ มีการเพิ่มทุนจดทะเบียน เพื่อนำเงินจากการระดมทุนไปลงทุนใน Strategic Investment โดยจัดสรรและเสนอขายหุ้นเพิ่มทุนให้แก่ผู้ถือหุ้นเดิม (Rights Offering) ด้วยอัตราส่วนการจัดสรร 5 หุ้นเดิม ต่อ 1 หุ้นใหม่ในราคาหุ้นละ 10 บาทจำนวน 106,052,989 หุ้น ส่งผลให้บริษัทฯ สามารถระดมเงินทุนคิดเป็นจำนวนประมาณ 1 พันล้านบาท จากการเพิ่มทุนดังกล่าว ทำให้บริษัทมีจำนวนทุนจดทะเบียน 636,317,936 บาท แบ่งออกเป็นหุ้นสามัญจำนวน 636,317,936 หุ้น มูลค่าที่ตราไว้หุ้นละ 1 บาท
 - บริษัทฯ เข้าร่วมการประมูลใบอนุญาตให้ใช้คลื่นความถี่เพื่อให้บริการโทรศัพท์ในระบบดิจิทัลประเภทบริการทางธุรกิจระดับชาติ และชนะการประมูล 2 ช่องได้แก่ ช่องทั่วไปความคมชัดสูง (วาไรตี้ เอชดี) และช่องทั่วไปความคมชัดมาตรฐาน (วาไรตี้ เอสดี)
- ปี 2557 บริษัทฯ มีการดำเนินการที่สำคัญ ดังนี้
- บริษัท จีเอ็มเอ็ม แชนท์ จำกัด ได้จำหน่ายเงินลงทุนทั้งหมดในบริษัท จีเอ็มเอ็ม บี จำกัด ซึ่งดำเนินธุรกิจโทรศัพท์ผ่านดาวเทียมแบบเสียค่าบริการ (เพย์ ทีวี) ให้แก่บริษัท ซีทีเอช แอลซีโอ จำกัด และบริษัท แชนท์ เทรดิง จำกัด ได้เข้าลงทุนในบริษัท ซีทีเอช จำกัด (มหาชน) ซึ่งดำเนินธุรกิจบริการจัดส่งสัญญาณโทรศัพท์ผ่านสายเคเบิลให้บริการโทรศัพท์ระบบบอกรับเป็นสมาชิก
 - บริษัทฯ มีการเพิ่มทุนจดทะเบียน เพื่อนำเงินจากการระดมทุนไปลงทุนในโครงการใหม่ๆ ง่าย ชำระคืนหนี้ และเป็นเงินทุนหมุนเวียนของบริษัทฯ โดยบริษัทฯ ดำเนินการจัดสรรและเสนอขายหุ้นเพิ่มทุนให้แก่ผู้ถือหุ้นเดิม (Rights Offering) ด้วยอัตราส่วนการจัดสรร 10 หุ้นเดิม ต่อ 1 หุ้นใหม่ ในราคาหุ้นละ 13.50 บาท จำนวนไม่เกิน 63,631,793 หุ้น และจัดสรรและเสนอขายหุ้นเพิ่มทุนให้แก่นักลงทุนเฉพาะเจาะจง จำนวนไม่เกิน 120,000,000 หุ้น ในราคาไม่ต่ำกว่า 13.50 บาท ต่อหุ้น ส่งผลให้บริษัทฯ มีจำนวนทุนจดทะเบียนจำนวน 819,949,729 บาท แบ่งออกเป็นหุ้นสามัญจำนวน 819,949,729 หุ้น มูลค่าที่ตราไว้หุ้นละ 1 บาท
 - เปิดตัว “เมืองไทย จีเอ็มเอ็ม ไทพี เฮ้าส์” อย่างเป็นทางการแล้ว เพื่อรองรับการขยายตัวของธุรกิจโทรทัศน์ในเครือจีเอ็มเอ็ม แกรมมี่ ที่มีจำนวนเพิ่มมากขึ้น และยังถือเป็นการต่อยอดเพื่อสร้างรายได้เพิ่มให้กลุ่มธุรกิจเพลงในภาพรวม

ปี 2558 บริษัทฯ มีการดำเนินการที่สำคัญ ดังนี้

- บริษัทฯ ได้จำหน่ายหุ้นสามัญของ บริษัทฯ ซีเอ็ดยูเคชั่น จำกัด (มหาชน) ที่บริษัทฯ ถืออยู่ทั้งหมด จำนวน 49.55 ล้านหุ้น ในราคาหุ้นละ 6 บาท ได้รับเงินสด (หลังจากหักค่าใช้จ่ายที่เกี่ยวข้อง) เท่ากับ 297.16 ล้านบาท
- ที่ประชุมวิสามัญผู้ถือหุ้น ครั้งที่ 1/2558 มีมติอนุมัติการสละสิทธิการซื้อหุ้นสามัญเพิ่มทุนบางส่วนในบริษัท จีเอ็มเอ็ม วัน ทีวี เทรดิง จำกัด (ปัจจุบันชื่อ บริษัท เดอะ วัน เอ็นเตอร์ไพรส์ จำกัด) ให้กับกลุ่มนายถกลเกียรติ วีรวรรณ ซึ่งเป็นบุคคลเกี่ยวข้องกับบริษัทฯ ส่งผลทำให้บริษัทฯ มีสัดส่วนการถือหุ้นในบริษัท จีเอ็มเอ็ม วัน ทีวี เทรดิง จำกัด (ปัจจุบันชื่อ บริษัท เดอะ วัน เอ็นเตอร์ไพรส์ จำกัด) เท่ากับร้อยละ 51 รวมทั้งอนุมัติการขายเงินลงทุนในบริษัท แอ็กซ์สตูดิโอ จำกัด ที่บริษัทฯ ถือครองทั้งทางตรงและทางอ้อมให้กับ บริษัท จีเอ็มเอ็ม วัน ทีวี เทรดิง จำกัด (ปัจจุบันชื่อ บริษัท เดอะ วัน เอ็นเตอร์ไพรส์ จำกัด) อีกด้วย
- บริษัทฯ จำหน่ายเงินลงทุนทั้งหมดใน บริษัท อินเด็กซ์ ครีเอทีฟ วิลเลจ จำกัด (มหาชน) จำนวน 86,000,000 หุ้น (คิดเป็นร้อยละ 50 ของทุนจดทะเบียนที่ชำระแล้ว) ในราคาหุ้นละ 5 บาท สูงกว่ามูลค่าตามบัญชี ซึ่งอยู่ที่ราคาหุ้นละ 3.40 บาท (ณ วันที่ 31 ธันวาคม 2557) คิดเป็นมูลค่ารวมทั้งสิ้น 430 ล้านบาท
- บริษัทฯ จำหน่ายเงินลงทุนกลุ่มธุรกิจสิ่งพิมพ์ในเครือของบริษัทฯ ทั้งหมด คิดเป็นมูลค่ารวมทั้งสิ้น 45.00 ล้านบาท สูงกว่ามูลค่าตามบัญชี ณ วันที่ 31 มีนาคม 2558 ซึ่งมีมูลค่ารวม 28.89 ล้านบาท
- บริษัทฯ ยุติการดำเนินงานของบริษัท จีเอ็มเอ็ม โท ฮับ จำกัด (GTH) โดยมีผลตั้งแต่วันที่ 31 ธันวาคม 2558 เป็นต้นไป ทั้งนี้ บริษัทฯ จะเป็นผู้บริหารสิทธิ์ของผลงานทั้งหมดและจะมีการแต่งตั้งตัวแทนในการบริหารสิทธิ์อย่างเป็นทางการอีกครั้ง สำหรับผลงานที่ทาง GTH กำลังดำเนินการผลิตอยู่นั้น GTH จะดำเนินการผลิตต่อและนำออกเผยแพร่ในนามของ GTH จนเสร็จสิ้น
- บริษัทฯ จัดตั้งบริษัทย่อย ชื่อ บริษัท จีดีเอช ห้าห้าเก้า จำกัด (GDH 559) เพื่อประกอบธุรกิจผลิตและจัดจำหน่ายภาพยนตร์ รวมถึงสื่อโฆษณาและบริการจัดหานักแสดง โดยมีทุนจดทะเบียนชำระแล้ว จำนวน 5 ล้านบาท และบริษัทฯ ถือหุ้นในสัดส่วนร้อยละ 51

ปี 2559 บริษัทฯ มีการดำเนินการที่สำคัญ ดังนี้

- บริษัท จีดีเอช ห้าห้าเก้า จำกัด ซึ่งเป็นบริษัทย่อยของบริษัทฯ เพิ่มทุนจดทะเบียนเป็น 150 ล้านบาท
- มีการประกาศยุติบริการ Z PAY TV ซึ่งถือเป็นการยุติบริการในส่วน PAY TV ที่ดำเนินการและเป็นเจ้าของโดยกลุ่ม CTH โดยกลุ่มบริษัทฯ ไม่มีส่วนเกี่ยวข้องกับการให้บริการดังกล่าวแต่อย่างใด ขณะเดียวกัน ธุรกิจแพลตฟอร์มโทรทัศน์ผ่านดาวเทียม “GMM Z” ของกลุ่มบริษัทฯ ยังคงดำเนินการจำหน่ายกล่องรับสัญญาณให้ผู้ให้บริการสามารถรับชมช่องรายการฟรีทีวีได้ตามปกติ ทั้งในระบบ C-Band และ KU-Band

- กลุ่มบริษัทฯ ชำระค่าธรรมเนียมใบอนุญาตให้ใช้คลื่นความถี่เพื่อให้บริการโทรทัศน์ในระบบดิจิทัล งวดที่ 3 ให้แก่คณะกรรมการกิจการกระจายเสียง กิจการโทรทัศน์ และกิจการโทรคมนาคมแห่งชาติ เมื่อวันที่ 27 มิถุนายน 2559
- บริษัทฯ เข้าทำสัญญาโดยตรงกับ UNION DES ASSOCIATIONS EUROPÉENNES DE FOOTBALL (“UEFA”) เพื่อให้บริษัทฯ เป็นผู้ได้รับสิทธิในการถ่ายทอดและเผยแพร่ภาพและเสียงของการแข่งขันฟุตบอลรอบคัดเลือกโซนยุโรปของรายการ 2018 FIFA World Cup และบริษัทฯ เข้าทำบันทึกข้อตกลงกับบริษัท บางกอกเอ็นเตอร์เทนเมนต์ จำกัด และบริษัท บีอีซี-มัลติมีเดีย จำกัด (รวมเรียกว่า “BEC”) เพื่อให้สิทธิ BEC เป็นผู้ถ่ายทอดและเผยแพร่ภาพและเสียงของการแข่งขันฟุตบอลรอบคัดเลือกโซนยุโรปของ รายการ 2018 FIFA World Cup ผ่านทางช่องรายการของ BEC
- ที่ประชุมคณะกรรมการบริษัท ครั้งที่ 9/2559 ซึ่งประชุมเมื่อวันที่ 10 พฤศจิกายน 2559 ได้มีมติรับทราบกรณี ONE ENT จะเพิ่มทุนจดทะเบียนอีกจำนวน 1,905 ล้านบาท โดยการออกหุ้นเพิ่มทุนจำนวน 19,050,000 หุ้น มูลค่าที่ตราไว้หุ้นละ 100 บาท ให้แก่ผู้ถือหุ้นเดิม (บริษัทฯ และกลุ่มนายถกลเกียรติฯ) รวมถึงบริษัท ประพันธ์ภรณ์ จำกัด (“ประพันธ์ภรณ์”) ซึ่งจะเข้ามาเป็นผู้ถือหุ้นของ ONE ENT โดยแบ่งการออกหุ้นเพิ่มทุนเป็น 2 ครั้งดังนี้ เพิ่มทุนครั้งที่ 1 จำนวน 500 ล้านบาท จำนวน 5,000,000 หุ้น ที่ราคา 100 บาทต่อหุ้น เพิ่มทุนครั้งที่ 2 จำนวน 1,405 ล้านบาท จำนวน 14,050,000 หุ้น ที่ราคา 100 บาทต่อหุ้น โดยภายหลังจากการเพิ่มทุนครั้งที่ 2 ONE ENT จะมีทุนจดทะเบียนจำนวน 3,810 ล้านบาท โดยบริษัทฯ กลุ่มนายถกลเกียรติฯ และประพันธ์ภรณ์ จะถือหุ้นใน ONE ENT ร้อยละ 25.50 ร้อยละ 24.50 และร้อยละ 50.00 ของทุนจดทะเบียน ตามลำดับ ซึ่งผู้ถือหุ้นทุกฝ่ายจะเข้าร่วมรับภาระค้ำประกันและภาระหนี้ที่กลุ่ม ONE ENT (ซึ่งประกอบด้วย ONE ENT บริษัท จีเอ็มเอ็ม วัน ทีวี จำกัด และ/หรือบริษัทในเครือซึ่ง ONE ENT เข้าไปถือหุ้นเป็นจำนวนเกินกว่าร้อยละ 50.00 ของทุนจดทะเบียน) มีต่อสถาบันการเงินตามสัดส่วนการถือหุ้นใน ONE ENT
- ทั้งนี้ เมื่อวันที่ 30 พฤศจิกายน 2559 บริษัทฯ (ตามมติที่ประชุมคณะกรรมการบริษัท ครั้งที่ 10/2559 ซึ่งประชุมเมื่อวันที่ 25 พฤศจิกายน 2559) และผู้ถือหุ้นเดิมของ ONE ENT ได้ลงนามในสัญญาซื้อขายหุ้นของ ONE ENT กับบริษัท ประพันธ์ภรณ์ จำกัด (“สัญญาซื้อขายหุ้น”) โดยรายละเอียดสำคัญของสัญญาซื้อขายหุ้น คือ บริษัทฯ และผู้ถือหุ้นเดิมอื่นของ ONE ENT จะสละสิทธิการซื้อหุ้นเพิ่มทุนใน ONE ENT ในการเพิ่มทุนครั้งที่ 1 และครั้งที่ 2 ให้แก่ประพันธ์ภรณ์ ซึ่งการสละสิทธิ์ดังกล่าวจะส่งผลให้สัดส่วนการถือหุ้นของบริษัทฯ และกลุ่มนายถกลเกียรติฯ ใน ONE ENT ภายหลังการเพิ่มทุนสองครั้ง จะลดลงเหลือร้อยละ 25.50 และร้อยละ 24.50 ตามลำดับ นอกจากนี้ เมื่อผู้ถือหุ้นเดิมของ ONE ENT ได้ลงนามในสัญญาซื้อขายหุ้นกับประพันธ์ภรณ์เป็นที่เรียบร้อยแล้ว ผู้ถือหุ้นเดิมของ ONE ENT จะดำเนินการให้สถาบันการเงินที่เป็นเจ้าหนี้เงินกู้ยืมและให้วงเงินสินเชื่อแก่บริษัทฯ ให้ความยินยอมเพื่อให้ประพันธ์ภรณ์เข้าร่วมรับภาระค้ำประกันและภาระหนี้ที่กลุ่ม ONE ENT มีต่อสถาบันการเงินตามสัดส่วนการถือหุ้นของประพันธ์ภรณ์ใน ONE ENT
- ตามคำสั่ง คสช. ที่ 76/2559 ฉบับลงวันที่ 20 ธันวาคม 2559 มีมติขยายวงดการชำระเงินค่าธรรมเนียมใบอนุญาตให้ใช้คลื่นความถี่ที่เหลืออีก 3 งวด (พ.ศ. 2560-2562) เป็น 6 งวด

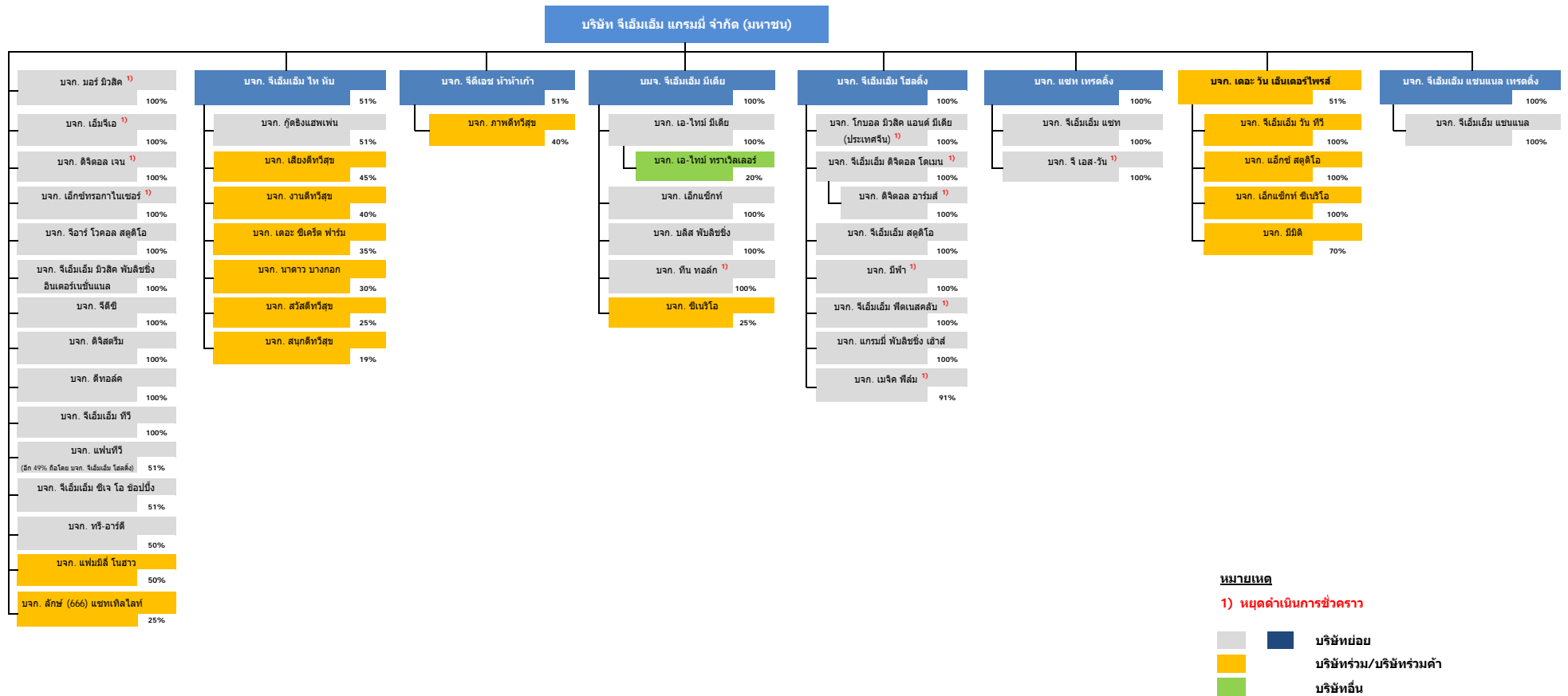
(พ.ศ. 2560 – 2565) พร้อมทั้งให้จ่ายดอกเบี้ยตามที่ทาง กสทช. กำหนดโดยใช้อัตราดอกเบี้ยนโยบาย

ปี 2560 บริษัทฯ มีการดำเนินการที่สำคัญ ดังนี้

- ภายในไตรมาสที่ 1 ของปี 2560 ประพันธ์ภรณ์จองซื้อหุ้นเพิ่มทุนครั้งที่ 1 ของ ONE ENT จำนวน 5,000,000 หุ้น ซึ่งคิดเป็นร้อยละ 20.79 ของจำนวนหุ้นทั้งหมดใน ONE ENT หลังการเพิ่มทุนจดทะเบียนครั้งที่ 1 ในราคาหุ้นละ 100.00 บาท รวมเป็นเงินทั้งสิ้น 500 ล้านบาท ทั้งนี้ การจองซื้อหุ้นเพิ่มทุนครั้งที่ 2 ของ ONE ENT มีกำหนดภายในวันที่ 31 พฤษภาคม 2560 โดยผู้ถือหุ้นเดิมของ ONE ENT (บริษัทฯ และกลุ่มนายถกลเกียรติฯ) จะสละสิทธิในการจองซื้อหุ้นเพิ่มทุน ทั้งหมด และในวันที่ 31 พฤษภาคม 2560 เมื่อผู้ถือหุ้นเดิมของ ONE ENT (บริษัทฯ และกลุ่มนายถกลเกียรติฯ) ได้ปฏิบัติตามเงื่อนไขบังคับที่กำหนดไว้ในสัญญาถูกต้องครบถ้วน ประพันธ์ภรณ์จะ (1) จองซื้อหุ้นเพิ่มทุนครั้งที่ 2 ของ ONE ENT จำนวน 14,050,000 หุ้น ซึ่งคิดเป็นร้อยละ 36.88 ของจำนวนหุ้นทั้งหมดใน ONE ENT หลังการเพิ่มทุนจดทะเบียนครั้งที่ 2 ในราคาหุ้นละ 100 บาท รวมเป็นเงินทั้งสิ้น 1,405 ล้านบาท และ (2) เข้าร่วมลงนามค้ำประกันตามสัดส่วนการถือหุ้นต่อสถาบันการเงินตามที่กำหนดไว้ในสัญญาซื้อขายหุ้น

3.2 โครงสร้างกลุ่มบริษัทในปัจจุบัน

ณ วันที่ 31 ธันวาคม 2559 โครงสร้างกลุ่มบริษัทฯ มีรายละเอียด ดังนี้



3.3 การประกอบธุรกิจของบริษัทฯ

กลุ่มบริษัทฯ ดำเนินธุรกิจภายใต้ปรัชญาการทำงานอย่างสร้างสรรค์ หลากหลายในทุกมิติ และมีคุณภาพในระดับสากล รวมทั้งพัฒนาเทคโนโลยีอย่างต่อเนื่อง เพื่อส่งมอบความสุขแบบไร้ขีดจำกัดให้แก่ผู้บริโภคในวงกว้าง สอดรับกับพฤติกรรมผู้บริโภคที่เปลี่ยนแปลงไปตามยุคสมัย ซึ่งกลุ่มบริษัทฯ มีนโยบายแบ่งการดำเนินงานตามประเภทและลักษณะของธุรกิจ โดยจำแนกเป็น 2 กลุ่มธุรกิจใหญ่ คือ

1) กลุ่มธุรกิจหลัก ประกอบด้วย

1.1) ธุรกิจเพลง

ดำเนินการภายใต้โมเดล “การให้บริการเพลงแบบครบวงจร” (Total Music Business) ตั้งแต่การคัดเลือกศิลปิน การผลิตงานเพลง การทำการตลาด การบริหารคอนเทนต์เพลง และการจัดจำหน่ายสินค้าทั้งทาง Physical และ Digital โดยมุ่งเน้นที่จะผลิตแนวเพลงที่หลากหลายตอบสนองความต้องการของผู้บริโภค ปัจจุบันกลุ่มบริษัทฯ มีศิลปิน นักร้อง และนักแสดง มากกว่า 300 คน และคลังเพลงมากกว่า 40,000 เพลง ทั้งนี้ธุรกิจเพลงสามารถจำแนกออกเป็น 5 ธุรกิจย่อยได้แก่ ธุรกิจการผลิตและจำหน่ายสินค้าเพลง ธุรกิจดิจิทัลคอนเทนต์ ธุรกิจบริหารและจัดเก็บลิขสิทธิ์ ธุรกิจโซวบีซ ธุรกิจบริหารศิลปิน และธุรกิจขายสินค้าที่เกี่ยวข้องกับธุรกิจเพลง

1.2) ธุรกิจทีวีดิจิทัล

กลุ่มบริษัทฯ ได้เข้าร่วมและชนะการประมูลในการใช้คลื่นความถี่เพื่อให้บริการโทรทัศน์ในระบบดิจิทัลในเชิงพาณิชย์ ครอบคลุมทั่วไปแบบความคมชัดปกติและแบบความคมชัดสูง จำนวน 2 ช่อง โดยมีระยะเวลาการอนุญาตใช้คลื่นความถี่เพื่อให้บริการโทรทัศน์ในระบบดิจิทัลเป็นเวลา 15 ปี นับแต่วันที่ได้รับใบอนุญาต ทั้งนี้รายละเอียดช่องทีวีดิจิทัลของกลุ่มบริษัทฯ ประกอบด้วย

ประเภท	ช่องรายการประเภททั่วไปความคมชัดปกติ (Standard Definition)	ช่องรายการประเภททั่วไปความคมชัดสูง (High Definition)
ชื่อช่อง	จีเอ็มเอ็ม 25 (GMM 25) 	วัน (One) 
เลขช่อง	ช่อง 25	ช่อง 31
รูปแบบช่อง	เน้นรูปแบบรายการทุกประเภทให้สอดคล้องความสนุก หรือเป็นช่องอารมณ์ดี ตลกขำ สโลแกน "สนุกทุกวัน อยู่ด้วยกันตลอดเวลา"	รายการคุณภาพที่มีความหลากหลายสามารถเข้าถึงทุกกลุ่มเป้าหมาย ทั้งชาวที่แมนย่า ชีทคอม สูดฮิตและละครช่วงไพรม์ไทม์ในโปรเจค "ละครดี ดูที่ช่องวัน (One)"
กลุ่มเป้าหมาย	วัยรุ่นและคนรุ่นใหม่	วัยรุ่น กลุ่มครอบครัวและคนทำงานที่ชื่นชอบความทันสมัย มีรสนิยมดี
เริ่มออกอากาศ	เมษายน 2557	เมษายน 2557

2) **กลุ่มธุรกิจอื่น** ซึ่งเป็นธุรกิจที่สนับสนุนและต่อยอดจากกลุ่มธุรกิจหลัก เพื่อสร้างการเติบโตให้กับกลุ่มบริษัทฯ ได้อย่างมั่นคงในระยะยาว ประกอบด้วย

2.1) **ธุรกิจสื่อวิทยุ** กลุ่มบริษัทฯ ผลิตรายการวิทยุในระบบเอฟเอ็มเพื่อออกอากาศผ่านสถานีวิทยุกระจายเสียง โดยในปี 2559 กลุ่มบริษัทฯ มีรายการวิทยุทั้งสิ้น 3 สถานี ดังนี้ (1) Green Wave F.M. 106.5 MHz. (2) EFM F.M. 94.0 MHz. และ (3) Chill FM F.M. 89.0 MHz (ในปี 2560 EFM จะมีการย้ายเลขคลื่นความถี่ เป็น 104.5 MHz. และ Chill FM จะเปลี่ยนเป็นวิทยุ Online)

2.2) **ธุรกิจภาพยนตร์**

ในปี 2558 กลุ่มบริษัทฯ ดำเนินการธุรกิจภาพยนตร์ ภายใต้บริษัทในเครือ ได้แก่ บริษัท จีทีเอช จำกัด โดยมีภาพยนตร์ออกฉาย 2 เรื่อง ได้แก่ “ฟรีแลนซ์ ห้ามป่วย ห้ามพัก ห้ามรักหมอ” และ “เมย์ไหน...ไฟแรงเฟร่อ” อย่างไรก็ตาม เพื่อการบริหารงานที่มีประสิทธิภาพในอนาคต บริษัทฯ ได้ยุติการดำเนินงานของบริษัท จีทีเอช จำกัด ตั้งแต่วันที่ 31 ธันวาคม 2558 เป็นต้นไป และปรับเปลี่ยนโครงสร้างการถือหุ้น พร้อมทั้งจัดตั้งบริษัทใหม่ ภายใต้ชื่อ บริษัท จีดีเอช ห้าห้าเก้า จำกัด พร้อมดำเนินงานธุรกิจภาพยนตร์ของบริษัทฯ ในปี 2559 โดยมีภาพยนตร์ที่ออกฉาย จำนวน 2 เรื่อง ได้แก่ “แฟนเดย์..แฟนกันแค่วันเดียว” และ “พรจากฟ้า” ทั้งนี้ บริษัทฯ มีเป้าหมายผลิตภาพยนตร์ที่มีคุณภาพออกสู่ตลาดอย่างต่อเนื่อง โดยเฉลี่ยประมาณ 3 – 4 เรื่องต่อปี โดยผลิตภาพยนตร์ที่มีเนื้อหาหลากหลายแตกต่างกันไปแต่ยังคงไว้ซึ่งแบบฉบับของตัวเอง และมุ่งมั่นที่จะเป็นหนึ่งในผู้ผลิตคอนเทนต์บันเทิงที่ดีที่สุดในระดับประเทศ ซึ่งบริษัทฯ มีความพร้อมทั้งในด้านการผลิตและศักยภาพของบุคลากร ทีมงานที่มีความชำนาญ เพื่อนำเสนอภาพยนตร์ที่มีความแปลกใหม่และสร้างความสุขให้กับคนดูภาพยนตร์ไทย

2.3) **ธุรกิจโฮม ช้อปปิง**

กลุ่มบริษัทฯ ดำเนินธุรกิจผ่านช่องทางรายการโฮมช้อปปิง 24 ชั่วโมง บริหารงานโดยบริษัท จีเอ็มเอ็ม ซีเจ โฮมช้อปปิง จำกัด โดยมุ่งหวังจะเป็นผู้นำธุรกิจโฮมช้อปปิงอันดับหนึ่งของเมืองไทย ด้วยการสร้างปรากฏการณ์การนำเสนอรายการโฮมช้อปปิงรูปแบบ interactive และให้ความรู้เกี่ยวกับผลิตภัณฑ์แบบตรงไปตรงมาทุกแง่มุม ในรูปแบบช่อง Shopfotainment (“Shopping” “Information” “Entertainment”) โดยมีผลิตภัณฑ์หลากหลายประเภท เน้นบริการการจัดส่งที่สะดวกและรวดเร็ว โดยให้บริการจัดส่งทั่วประเทศโดยไม่มีค่าใช้จ่าย พร้อมทางเลือกในการชำระเงินที่หลากหลาย เช่น การชำระเงินผ่านบัตรเครดิต หรือการชำระเงินสดเมื่อได้รับสินค้า

2.4) **ธุรกิจโทรทัศน์ผ่านดาวเทียม**

การดำเนินธุรกิจโทรทัศน์ผ่านดาวเทียมของบริษัทฯ แบ่งออกได้เป็น 2 ส่วนหลัก คือ

○ **ธุรกิจแพลตฟอร์มโทรทัศน์ผ่านดาวเทียม “GMM Z”** เป็นการจำหน่ายกล่องรับสัญญาณดาวเทียม ได้แก่

- กล่อง GMM Z HD Slim เป็นกล่องรุ่นใหม่ที่สามารถรับชมช่องแบบความคมชัดสูงระดับ Full HD 1080P พร้อมฟังก์ชันครบครัน มีระบบทันสมัยและรีโมทอัจฉริยะ จัดกลุ่มช่องรายการทำให้หาช่องง่าย

- กล้อง GMM Z HD Lite ซึ่งเป็นกล้องรุ่นใหม่ที่สามารรับชมช่องแบบความคมชัดสูง และรองรับทีวีดิจิตอลได้ด้วย สำหรับลูกค้าที่ต้องการรับชมภาพแบบความคมชัดสูงในราคาย่อมเยากว่า
 - กล้อง GMM Z Smart สำหรับกลุ่มลูกค้าระดับกลางสามารถใช้ได้ทั้งดาวเทียมระบบ C-Band และ KU-Band
 - กล้อง GMM Z Mini สำหรับรองรับลูกค้าที่มีงบประมาณจำกัดและต้องการเปลี่ยนวิธีการรับชมโทรทัศน์จากเสาข้างปลามาเป็นโทรทัศน์ผ่านดาวเทียม
 - กล้อง GMM Z Mini Gold เป็นกล้องรุ่นใหม่ เปลี่ยนโฉมหน้าเป็นหน้าปัดสีทอง พร้อมรีโมทเล็กกะทัดรัด กระชับมือ
 - กล้อง GMM Z ZEASON เป็นกล้องรับสัญญาณดิจิตอลทีวี ความคมชัดระดับ Full HD รูปภาพ ดูหนังฟังเพลงด้วย USB Port มีปุ่มกดหน้าเครื่อง รองรับระบบ PVR อัดรายการโปรดล่วงหน้า Biss Key ไร้ปัญหาจอดำ มีระบบ Timeshift หยุดเล่นภาพได้ตั้งใจ
 - กล้อง GMM Z STREAM เป็นกล้องรับสัญญาณอินเทอร์เน็ตทีวี ด้วยระบบปฏิบัติการ Android 5.1 ชัดที่สุดในระดับ Ultra HD 4K พร้อม Air Mouse Remote
 - กล้อง GMM Z HD WISE เป็นกล้องรุ่นใหม่ คมชัดระดับ Full HD มีระบบ PVR, Time Shift พร้อมฟังก์ชันรองรับการเล่นมีเดียครบครัน
 - กล้อง GMM Z Music Box เป็นเครื่องเล่นเพลงพกพารุ่นใหม่ รวบรวมเพลงดังจากสุดยอดศิลปินแกรมมี่ ทั้งลูกทุ่งและลูกกรุง ลิขสิทธิ์แท้กว่า 3,200 เพลง มาไว้ในเครื่องเดียว
- ธุรกิจช่องโทรทัศน์ผ่านดาวเทียม เป็นธุรกิจผลิตรายการโทรทัศน์เพื่อออกอากาศทางช่องโทรทัศน์ผ่านดาวเทียมไทยคม ณ สิ้นปี 2559 กลุ่มบริษัทฯ ได้ผลิตช่องโทรทัศน์ผ่านดาวเทียม รวม 2 ช่อง ดังนี้

ช่อง	ประเภทรายการ	กลุ่มเป้าหมาย	ออกอากาศครั้งแรก
Fan Music	เพลงไทยของกลุ่มบริษัทฯ ทุกประเภท ทั้ง ป๊อป ร็อค แดนซ์ ลูกทุ่ง	ทุกเพศทุกวัย	เปลี่ยนรูปแบบจาก Fan TV (เพลงลูกทุ่ง) Fan Music ในปี 2558
Money Channel*	รายการเกี่ยวกับการเงินการ ลงทุน	คนทั่วไป และวัยทำงานที่มี ความสนใจเรื่องเกี่ยวกับ การเงินและการลงทุน	ตุลาคม 2552

หมายเหตุ * บริษัทฯ ถือหุ้นร่วมกับตลาดหลักทรัพย์แห่งประเทศไทย โดยถือหุ้นในสัดส่วนร้อยละ 50 ผ่านบริษัท แฟมมิลี่ โนฮาว จำกัด

4. รายชื่อผู้บริหาร และรายชื่อผู้ถือหุ้น 10 รายแรก ณ วันที่ปิดสมุดทะเบียนพักการโอนหุ้น

รายชื่อผู้บริหารของบริษัทฯ ณ วันที่ 15 มีนาคม 2560 (ตามนิยามในประกาศของคณะกรรมการ ก.ล.ต.) มีรายชื่อดังต่อไปนี้

	รายชื่อ	ตำแหน่ง
1	นางสาวบุษบา ดาวเรือง	ประธานกรรมการบริหารกลุ่ม /ประธานเจ้าหน้าที่บริหารกลุ่ม/ ประธานกรรมการบริหารความเสี่ยง
2	นางสายทิพย์ มนต์วีกุล ณ อยุธยา	กรรมการบริหารกลุ่ม/ ประธานเจ้าหน้าที่บริหารสายธุรกิจจีเอ็มเอ็ม มีเดีย/ กรรมการบริหารความเสี่ยง
3	นายถกลเกียรติ วีรวรรณ	กรรมการบริหารกลุ่ม/ ประธานเจ้าหน้าที่บริหารสายธุรกิจจีเอ็มเอ็ม วัน ดิจิทัลทีวี/ กรรมการบริหารความเสี่ยง
4	นายภาวิต จิตกร	กรรมการบริหารกลุ่ม/ ประธานเจ้าหน้าที่บริหารสายธุรกิจ จีเอ็มเอ็ม มิวสิค
5	นางกานต์สุตา แสนสุทธิ	กรรมการบริหารกลุ่ม/ ประธานเจ้าหน้าที่การเงิน/ กรรมการบริหาร ความเสี่ยง
6	นางสาวจิตรลดา เสงยศมาก	กรรมการบริหารกลุ่ม/ ประธานเจ้าหน้าที่กฎหมาย/ กรรมการบริหารความเสี่ยง

ที่มา : บริษัทฯ

รายชื่อผู้ถือหุ้นรายใหญ่ของบริษัทฯ ณ วันที่ปิดสมุดทะเบียนพักการโอนหุ้นวันที่ 15 มีนาคม 2560 (ล่าสุด) มีรายละเอียดดังนี้

	รายชื่อ	จำนวนหุ้น	ร้อยละ
1.	นายไพบุลย์ ดำรงชัยธรรม*	392,834,599	47.91
2.	นายทวีวัตร จุฬางกูร	133,051,623	16.23
3.	นายณัฐพล จุฬางกูร	77,028,900	9.39
4.	CREDIT SUISSE AG, SINGAPORE BRANCH	26,552,520	3.24
5.	กองทุนเปิด บัวหลวงหุ้นระยะยาว	24,437,800	2.98
6.	นายโกมล จิ้งรุ่งเรืองกิจ	22,720,000	2.77
7.	ธนาคาร กรุงเทพ จำกัด (มหาชน)	12,278,693	1.50
8.	นายฟ้าใหม่ ดำรงชัยธรรม*	9,000,000	1.10
9.	นายระฟ้า ดำรงชัยธรรม*	9,000,000	1.10

	รายชื่อ	จำนวนหุ้น	ร้อยละ
10.	นายถกลเกียรติ วีรวรรณ	6,930,856	0.85

หมายเหตุ : * กลุ่มนายไฟบูลย์ ดำรงชัยธรรม ประกอบด้วย นายไฟบูลย์ ดำรงชัยธรรม ถือหุ้น 392,834,599 หุ้น (คิดเป็นร้อยละ 47.91) บริษัท เกิดฟ้า จำกัด** ถือหุ้น 6,139,745 หุ้น (คิดเป็นร้อยละ 0.75) นายฟ้าใหม่ ดำรงชัยธรรม ถือหุ้น 9,000,000 หุ้น (คิดเป็นร้อยละ 1.10) และ นายระฟ้า ดำรงชัยธรรม ถือหุ้น 9,000,000 หุ้น (คิดเป็นร้อยละ 1.10) และยังรวมถึงผู้ถือหุ้นอีก 2 ราย ที่ไม่อยู่ในรายชื่อผู้ถือหุ้นรายใหญ่ ได้แก่ นางสาว ฟ้าฉาย ดำรงชัยธรรม ถือหุ้น 4,900,000 หุ้น (คิดเป็นร้อยละ 0.60) และ นางสาวอิงฟ้า ดำรงชัยธรรม ถือหุ้น 4,900,000 หุ้น (คิดเป็นร้อยละ 0.60)

** ผู้ถือหุ้นของบริษัท เกิดฟ้า จำกัด ณ วันที่ 15 มีนาคม 2560 ประกอบด้วย นายฟ้าใหม่ ดำรงชัยธรรม นายระฟ้า ดำรงชัยธรรม นางสาวอิงฟ้า ดำรงชัยธรรม และนางสาวฟ้าฉาย ดำรงชัยธรรม ในสัดส่วนการถือหุ้นคนละร้อยละ 25.00

ที่มา : www.set.or.th และ www.bol.co.th

5. ตารางสรุปงบการเงินของบริษัทฯ ในระยะ 3 ปีที่ผ่านมา (สำหรับปีบัญชี 2557-2559)

ข้อมูลทางการเงินตามงบการเงินของบริษัทฯ สำหรับปีสิ้นสุด ณ วันที่ 31 ธันวาคม 2557 ถึง 31 ธันวาคม 2559 ที่ผ่านการตรวจสอบจากบริษัท สำนักงาน อีวาย จำกัด มีรายละเอียดโดยสรุปดังนี้

บริษัท จีเอ็มเอ็ม แกรมมี่ จำกัด (มหาชน) บริษัทย่อยและกิจการที่ควบคุมร่วมกัน
งบแสดงฐานะการเงิน
ณ วันที่ 31 ธันวาคม

	งบการเงินรวม					
	2559		2558		2557	
	พันบาท	%	พันบาท	%	พันบาท	%
สินทรัพย์						
สินทรัพย์หมุนเวียน						
เงินสดและรายการเทียบเท่าเงินสด	868,821	12.0	1,058,808	14.0	864,526	6.0
เงินลงทุนชั่วคราว	250,651	3.5	175,952	2.3	1,075,891	7.4
ลูกหนี้การค้าและลูกหนี้อื่น	1,397,272	19.3	1,414,957	18.6	2,239,273	15.5
ค่าใช้จ่ายล่วงหน้า	62,387	0.9	59,973	0.8	39,977	0.3
สินค้าคงเหลือ	370,797	5.1	300,990	4.0	629,252	4.4
เงินทดรองจ่าย	27,112	0.4	45,760	0.6	76,122	0.5
สินทรัพย์หมุนเวียนอื่น	267,589	3.7	290,068	3.8	367,528	2.5
รวมสินทรัพย์หมุนเวียน	3,244,629	44.8	3,346,508	44.1	5,292,569	36.6
สินทรัพย์ไม่หมุนเวียน						
เงินลงทุนในบริษัทร่วมค้า	263,233	3.6	616,363	8.1	326,149	2.3
เงินลงทุนในบริษัทร่วม	276,672	3.8	275,721	3.6	277,595	1.9
เงินลงทุนระยะยาวอื่น	3,656	0.1	3,504	0.0	1,286,429	8.9
เงินให้กู้ยืมแก่กิจการที่เกี่ยวข้องกัน	-	-	-	-	-	-
ที่ดิน อาคารและอุปกรณ์	429,879	5.9	524,046	6.9	1,428,854	9.9
ค่าความนิยม	-	-	36,660	0.5	36,660	0.3
สินทรัพย์ไม่มีตัวตนอื่น	684,313	9.4	348,602	4.6	402,516	2.8
ต้นทุนการได้รับใบอนุญาตให้ใช้คลื่นความถี่	1,608,499	22.2	1,739,140	22.9	4,685,378	32.4
สินทรัพย์ภาษีเงินได้รอการตัดบัญชี	486,471	6.7	416,019	5.5	437,989	3.0
สินทรัพย์ไม่หมุนเวียนอื่น	251,234	3.5	283,052	3.7	287,198	2.0
รวมสินทรัพย์ไม่หมุนเวียน	4,003,957	55.2	4,243,107	55.9	9,168,767	63.4
รวมสินทรัพย์	7,248,586	100.0	7,589,615	100.0	14,461,336	100.0

บริษัท จีเอ็มเอ็ม แกรมมี่ จำกัด (มหาชน) บริษัทย่อยและกิจการที่ควบคุมร่วมกัน
งบแสดงฐานะการเงิน (ต่อ)
ณ วันที่ 31 ธันวาคม

	งบการเงินรวม					
	2559		2558		2557	
	พันบาท	%	พันบาท	%	พันบาท	%
หนี้สินและส่วนของผู้ถือหุ้น						
หนี้สินหมุนเวียน						
เงินเบิกเกินบัญชีและเงินกู้ยืมระยะสั้นจากธนาคาร	322,905	4.5	3,000	0.0	964,057	6.7
เจ้าหนี้การค้าและเจ้าหนี้อื่น	1,210,404	16.7	1,489,010	19.6	1,801,362	12.5
รายได้รับล่วงหน้า	444,961	6.1	436,021	5.7	390,287	2.7
เงินกู้ยืมระยะสั้นจากกิจการที่เกี่ยวข้องกันและกรรมการ	3,890	0.1	-	-	-	-
ส่วนของเงินกู้ยืมระยะยาวที่ถึงกำหนดชำระภายในหนึ่งปี	1,497,182	20.7	-	-	30,000	0.2
หนี้สินตามสัญญาเช่าการเงินที่ถึงกำหนดชำระภายในหนึ่งปี	14,600	0.2	11,452	0.2	12,657	0.1
ต้นทุนการได้รับใบอนุญาตให้ใช้คลื่นความถี่ค้างจ่าย ที่ถึงกำหนดชำระภายในหนึ่งปี	409,884	5.7	409,814	5.4	916,383	6.3
ภาษีเงินได้ค้างจ่าย	9,113	0.1	8,243	0.1	27,084	0.2
หนี้สินหมุนเวียนอื่น	266,332	3.7	209,129	2.8	326,374	2.3
รวมหนี้สินหมุนเวียน	4,179,272	57.7	2,566,669	33.8	4,468,204	30.9
หนี้สินไม่หมุนเวียน						
เงินกู้ยืมระยะยาว-สุทธิจากส่วนที่ถึงกำหนดชำระภายในหนึ่งปี	597,206	8.2	1,625,545	21.4	3,325,266	23.0
หนี้สินตามสัญญาเช่าการเงิน-สุทธิจากส่วนที่ถึงกำหนดชำระภายในหนึ่งปี	26,594	0.4	29,145	0.4	35,159	0.2
ต้นทุนการได้รับใบอนุญาตให้ใช้คลื่นความถี่ค้างจ่าย - สุทธิจากส่วนที่ถึงกำหนดชำระภายในหนึ่งปี	679,912	9.4	1,024,311	13.5	2,830,404	19.6
สำรองผลประโยชน์ระยะยาวของพนักงาน	297,086	4.1	310,151	4.1	313,441	2.2
หนี้สินภาษีเงินได้รอการตัดบัญชี	78	0.0	122	0.0	4,558	0.0
หนี้สินไม่หมุนเวียนอื่น	-	-	-	-	-	-
รวมหนี้สินไม่หมุนเวียน	1,600,875	22.1	2,989,274	39.4	6,508,828	45.0
รวมหนี้สิน	5,780,147	79.7	5,555,944	73.2	10,977,033	75.9
ส่วนของผู้ถือหุ้น						
ทุนเรือนหุ้น						
ทุนออกจำหน่ายและชำระเต็มมูลค่าแล้ว	819,950	11.3	819,950	10.8	819,950	5.7
ส่วนเกินทุน						
ส่วนเกินกว่ามูลค่าหุ้นสามัญ	4,847,629	66.9	4,847,629	63.9	4,847,629	33.5
ส่วนเกินกว่ามูลค่าหุ้นสามัญที่โอนชดเชยขาดทุนสะสม ในงบการเงินเฉพาะกิจการ	271,204	3.7	271,204	3.6	271,204	1.9
ส่วนเกินทุนจากส่วนล้ำมูลค่าหุ้นของบริษัทย่อย	859,297	11.9	859,297	11.3	860,965	6.0
กำไรสะสม						
จัดสรรแล้ว - สำรองตามกฎหมาย	81,995	1.1	63,632	0.8	63,632	0.4
สำรองตามกฎหมายที่โอนชดเชยขาดทุนสะสม ในงบการเงินเฉพาะกิจการ	50,000	0.7	50,000	0.7	50,000	0.3
ยังไม่ได้จัดสรร (ขาดทุนสะสม)	(5,160,959)	(71.2)	(4,622,447)	(60.9)	(3,424,549)	(23.7)
องค์ประกอบอื่นของส่วนของผู้ถือหุ้น	(466,946)	(6.4)	(467,048)	(6.2)	(445,525)	(3.1)
ส่วนของผู้ถือหุ้นของบริษัทฯ	1,302,170	18.0	1,822,216	24.0	3,043,305	21.0
ส่วนของผู้มีส่วนได้เสียที่ไม่มีอำนาจควบคุมของบริษัทย่อย	166,268	2.3	211,455	2.8	440,998	3.0
รวมส่วนของผู้ถือหุ้น	1,468,438	20.3	2,033,672	26.8	3,484,303	24.1
รวมหนี้สินและส่วนของผู้ถือหุ้น	7,248,586	100.0	7,589,615	100.0	14,461,336	100.0

บริษัท จีเอ็มเอ็ม แกรมมี่ จำกัด (มหาชน) บริษัทย่อยและกิจการที่ควบคุมร่วมกัน

งบกำไรขาดทุน

สำหรับปีสิ้นสุดวันที่ 31 ธันวาคม

	งบการเงินรวม					
	2559		2558		2557	
	พันบาท	%	พันบาท	%	พันบาท	%
การดำเนินงานต่อเนื่อง						
รายได้						
รายได้จากการขายสินค้า	2,407,781	32.4	2,743,007	28.3	2,677,334	28.9
รายได้จากการให้บริการ	3,638,741	49.0	4,606,887	47.5	5,348,112	57.7
รายได้จากค่าลิขสิทธิ์	1,248,116	16.8	1,248,429	12.9	831,937	9.0
รายได้อื่น						
ดอกเบี้ยรับ	12,923	0.2	19,822	0.2	56,595	0.6
เงินปันผลรับ	5	0.0	-	-	12,358	0.1
กำไรจากการขายเงินลงทุน	-	-	228,138	2.4	147,049	1.6
กำไรที่เกิดจากการสูญเสียการควบคุมในบริษัทย่อย	2,557	0.0	731,281	7.5	-	-
อื่น ๆ	119,920	1.6	126,013	1.3	190,557	2.1
รวมรายได้อื่น	135,404	1.8	1,105,255	11.4	406,559	4.4
รวมรายได้	7,430,042	100.0	9,703,577	100.0	9,263,943	100.0
ค่าใช้จ่าย						
ต้นทุนขายและบริการ	4,586,306	61.7	5,742,911	59.2	6,223,409	67.2
ค่าใช้จ่ายในการขายและการบริการ	526,497	7.1	638,895	6.6	815,162	8.8
ค่าใช้จ่ายในการบริหาร	2,335,081	31.4	2,889,156	29.8	2,979,107	32.2
ขาดทุนจากการด้อยค่าของเงินลงทุนระยะยาวอื่น	-	-	1,030,340	10.6	-	-
รวมค่าใช้จ่าย	7,447,885	100.2	10,301,302	106.2	10,017,677	108.1
กำไร (ขาดทุน) ก่อนส่วนแบ่งกำไรจากเงินลงทุนในการร่วมค้าและบริษัทร่วม						
ค่าใช้จ่ายทางการเงินและค่าใช้จ่ายภาษีเงินได้	(17,843)	(0.2)	(597,725)	(6.2)	(753,734)	(8.1)
ส่วนแบ่งกำไรจากเงินลงทุนในบริษัทร่วม	16,616	0.2	4,513	0.0	14,351	0.2
ส่วนแบ่งกำไร (ขาดทุน) จากเงินลงทุนในการร่วมค้า	(353,130)	(4.8)	(337,734)	(3.5)	10,152	0.1
กำไร (ขาดทุน) ก่อนค่าใช้จ่ายทางการเงินและค่าใช้จ่ายภาษีเงินได้	(354,357)	(4.8)	(930,946)	(9.6)	(729,230)	(7.9)
ค่าใช้จ่ายทางการเงิน	(188,174)	(2.5)	(271,593)	(2.8)	(458,532)	(4.9)
กำไร (ขาดทุน) ก่อนค่าใช้จ่ายภาษีเงินได้	(542,531)	(7.3)	(1,202,538)	(12.4)	(1,187,762)	(12.8)
ค่าใช้จ่ายภาษีเงินได้	9,129	0.1	67,307	0.7	71,387	0.8
กำไร (ขาดทุน) สำหรับปีจากการดำเนินงานต่อเนื่อง	(533,402)	(7.2)	(1,135,232)	(11.7)	(1,116,374)	(12.1)
การดำเนินงานที่ยกเลิก						
ขาดทุนสำหรับปีจากการดำเนินงานที่ยกเลิก	-	-	-	-	(1,228,996)	(13.3)
กำไร (ขาดทุน) สำหรับปี	(533,402)	(7.2)	(1,135,232)	(11.7)	(2,345,371)	(25.3)
การแบ่งปันกำไร (ขาดทุน)						
ส่วนที่เป็นของผู้ถือหุ้นของบริษัทฯ						
กำไร (ขาดทุน) สำหรับปีจากการดำเนินงานต่อเนื่อง	(520,149)		(1,145,484)		(1,183,521)	
ขาดทุนสำหรับปีจากการดำเนินงานที่ยกเลิก	-		-		(1,228,996)	
กำไร (ขาดทุน) สำหรับปีส่วนที่เป็นของผู้ถือหุ้นของบริษัทฯ	(520,149)		(1,145,484)		(2,412,517)	
ส่วนที่เป็นของผู้มีส่วนได้เสียที่ไม่มีอำนาจควบคุมของบริษัทย่อย						
กำไรสำหรับปีจากการดำเนินงานต่อเนื่อง	(13,253)		10,252		67,147	
กำไรสำหรับปีจากการดำเนินงานที่ยกเลิก	-		-		-	
กำไรสำหรับปีส่วนที่เป็นของผู้มีส่วนได้เสียที่ไม่มีอำนาจควบคุม	(13,253)		10,252		67,147	
ของบริษัทย่อย	(13,253)		10,252		67,147	
	(533,402)		(1,135,232)		(2,345,371)	
กำไรต่อหุ้นขั้นพื้นฐาน						
กำไร (ขาดทุน) ส่วนที่เป็นของผู้ถือหุ้นของบริษัทฯ	(0.63)	บาท	(1.40)	บาท	(3.66)	บาท
กำไรต่อหุ้นขั้นพื้นฐานสำหรับการดำเนินงานต่อเนื่อง						
กำไร (ขาดทุน) จากการดำเนินงานต่อเนื่องส่วนที่เป็นของผู้ถือหุ้นของบริษัทฯ	(0.63)	บาท	(1.40)	บาท	(1.80)	บาท

บริษัท จีเอ็มเอ็ม แกรมมี่ จำกัด (มหาชน) บริษัทย่อยและกิจการที่ควบคุมร่วมกัน
งบกำไรขาดทุนเบ็ดเสร็จ
สำหรับปีสิ้นสุดวันที่ 31 ธันวาคม

	งบการเงินรวม					
	2559		2558		2557	
	พันบาท	%	พันบาท	%	พันบาท	%
กำไร (ขาดทุน) สำหรับปี	(533,402)	(7.2)	(1,135,232)	(11.7)	(1,135,232)	(11.7)
กำไรขาดทุนเบ็ดเสร็จอื่น:						
ผลขาดทุนจากการประมาณการตามหลักคณิตศาสตร์						
ประกันภัย - สูทธิจากภาษีเงินได้	-		(53,829)	(0.6)	-	
ผลต่างของอัตราแลกเปลี่ยนจากการแปลงค่างบการเงิน ที่เป็นเงินตราต่างประเทศ	170	0.0	(1,493)	(0.0)	(106)	(0.0)
ผลกำไร (ขาดทุน) จากการวัดมูลค่าเงินลงทุนใน หลักทรัพย์เพื่อขาย - สูทธิจากภาษีเงินได้	(67)	(0.0)	33	0.0	35,125	0.4
โอนกลับผลขาดทุน (กำไร) จากการวัดมูลค่าเงินลงทุนใน หลักทรัพย์เพื่อขาย - สูทธิจากภาษีเงินได้	-		(20,064)	(0.2)	(75,226)	(0.8)
กำไรขาดทุนเบ็ดเสร็จอื่นสำหรับปี	103	0.0	(75,352)	(0.8)	(40,208)	(0.4)
กำไรขาดทุนเบ็ดเสร็จรวมสำหรับปี	(533,300)	(7.2)	(1,210,584)	(12.5)	(1,175,439)	(12.1)
การแบ่งปันกำไรขาดทุนเบ็ดเสร็จรวม						
ส่วนที่เป็นของผู้ถือหุ้นของบริษัทฯ	(520,046)		(1,219,421)		(1,242,586)	
ส่วนที่เป็นของผู้มีส่วนได้เสียที่ไม่มีอำนาจควบคุมของบริษัทย่อย	(13,253)		8,837		67,147	
	(533,300)		(1,210,584)		(1,175,439)	

บริษัท จีเอ็มเอ็ม แกรมมี่ จำกัด (มหาชน) บริษัทย่อยและกิจการที่ควบคุมร่วมกัน

งบกระแสเงินสด

สำหรับปีสิ้นสุดวันที่ 31 ธันวาคม

	งบการเงินรวม					
	2559		2558		2557	
	พันบาท	%	พันบาท	%	พันบาท	%
กระแสเงินสดจากกิจกรรมดำเนินงาน						
กำไร (ขาดทุน) ก่อนภาษีจากการดำเนินงานต่อเนื่อง	(542,531)		(1,202,538)		(1,187,762)	
ขาดทุนก่อนภาษีจากการดำเนินงานที่ยกเลิก	-		-		(1,228,996)	
กำไร(ขาดทุน)ก่อนภาษี	(542,531)	(62.4)	(1,202,538)	(33.9)	(2,416,758)	(279.5)
รายการปรับกระทบยอดกำไร (ขาดทุน) ก่อนภาษีเป็นเงินสดรับ (จ่าย)						
จากกิจกรรมดำเนินงาน						
ค่าเสื่อมราคา	166,441	19.2	275,525	7.8	296,050	34.2
ค่าตัดจำหน่าย	469,742	54.1	294,974	8.3	941,936	109.0
ค่าตัดจำหน่ายใบอนุญาตให้ใช้คลื่นความถี่	130,641	15.0	179,149	5.0	225,121	26.0
ค่าเผื่อ (โอนกลับ) หนี้สงสัยจะสูญ	18,041	2.1	(19,487)	(0.5)	(30,416)	(3.5)
การปรับลดราคาหุ้นของสินค้าคงเหลือเป็นมูลค่าสุทธิที่จะได้รับ (โอนกลับ)	(1,344)	(0.2)	(153,496)	(4.3)	(33,336)	(3.9)
ค่าเผื่อ (โอนกลับ) สินค้ารับคืน	85,253	9.8	5,390	0.2	(109,370)	(12.7)
ค่าเผื่อ(โอนกลับ) การด้อยค่าของที่ดิน อาคาร และอุปกรณ์	(21,765)	(2.5)	-	-	-	-
ค่าเผื่อการด้อยค่าเงินลงทุนระยะยาวอื่น	-	-	1,030,340	29.0	-	-
ค่าเผื่อการด้อยค่าของที่ดิน อาคาร และอุปกรณ์	-	-	124,707	3.5	-	-
ค่าเผื่อการด้อยค่าของสินทรัพย์ไม่มีตัวตน	(4,442)	(0.5)	4,496	0.1	188,501	21.8
ค่าเผื่อการด้อยค่าของค่าความนิยม	36,660	4.2	-	-	-	-
ขาดทุน (กำไร) จากการขายเงินลงทุนในบริษัทย่อย	-	-	(54,480)	(1.5)	(3,226)	(0.4)
ขาดทุน (กำไร) จากการขายเงินลงทุนในการร่วมค้า	-	-	(103,401)	(2.9)	-	-
ขาดทุน (กำไร) จากการคืนเงินลงทุนในบริษัทร่วม	-	-	-	-	(1,593)	(0.2)
(กำไร) ขาดทุนจากการขายเงินลงทุนระยะยาวอื่น	-	-	(70,257)	(2.0)	(147,049)	(17.0)
ขาดทุน (กำไร) จากการจำหน่ายอุปกรณ์	19,105	2.2	(1,454)	(0.0)	10,495	1.2
เงินปันผลรับ	(5)	-	-	-	(12,358)	(1.4)
ส่วนแบ่งกำไรจากเงินลงทุนในบริษัทร่วม	(16,616)	(1.9)	(4,513)	(0.1)	(14,351)	(1.7)
ส่วนแบ่งขาดทุน (กำไร)จากเงินลงทุนในการร่วมค้า	353,130	40.6	337,734	9.5	(10,152)	(1.2)
ค่าใช้จ่ายผลประโยชน์ระยะยาวพนักงาน (โอนกลับ)	80,906	9.3	(9,362)	(0.3)	20,009	2.3
กำไรที่เกิดจากการสูญเสียอำนาจควบคุมในบริษัทย่อย	(2,557)	(0.3)	(731,281)	(20.6)	-	-
ดอกเบี้ยรับ	(12,923)	(1.5)	(19,822)	(0.6)	(56,595)	(6.5)
ค่าใช้จ่ายดอกเบี้ย	188,174	21.7	271,593	7.6	458,532	53.0
กำไร (ขาดทุน) จากการดำเนินงานก่อนการเปลี่ยนแปลงในสินทรัพย์และหนี้สินดำเนินงาน	945,913	108.9	153,816	4.3	(694,561)	(80.3)
สินทรัพย์ดำเนินงาน (เพิ่มขึ้น) ลดลง						
ลูกหนี้การค้าและลูกหนี้อื่น	(26,987)	(3.1)	617,045	17.4	(120,433)	(13.9)
ค่าใช้จ่ายจ่ายล่วงหน้า	(2,423)	(0.3)	(62,377)	(1.8)	172,514	20.0
สินค้าคงเหลือ	(165,553)	(19.1)	329,193	9.3	(61,915)	(7.2)
เงินทดรองจ่าย	18,533	2.1	25,035	0.7	76,978	8.9
สินทรัพย์หมุนเวียนอื่น	105,616	12.2	59,638	1.7	(108,605)	(12.6)
สินทรัพย์ไม่หมุนเวียนอื่น	(727,245)	(83.7)	(351,506)	(9.9)	(595,976)	(68.9)
หนี้สินดำเนินงานเพิ่มขึ้น (ลดลง)						
เจ้าหนี้การค้าและเจ้าหนี้อื่น	(247,011)	(28.4)	20,197	0.6	(277,855)	(32.1)
รายได้รับล่วงหน้า	21,472	2.5	56,832	1.6	(127,154)	(14.7)
หนี้สินหมุนเวียนอื่น	(25,631)	(3.0)	(87,356)	(2.5)	62,281	7.2
สำรองผลประโยชน์ระยะยาวพนักงาน	(12,753)	(1.5)	(17,397)	(0.5)	(8,027)	(0.9)
หนี้สินไม่หมุนเวียนอื่น	-	-	-	-	-	-
เงินสดจาก (ใช้ไปใน) กิจกรรมดำเนินงาน	(116,070)	(13.4)	743,121	20.9	(1,682,753)	(194.6)
จ่ายดอกเบี้ย	(111,640)	(12.8)	(144,998)	(4.1)	(191,512)	(22.2)
จ่ายภาษีเงินได้	(145,862)	(16.8)	(226,978)	(6.4)	(246,662)	(28.5)
จ่ายเงินชดเชยเลิกจ้าง	(80,498)	(9.3)	-	-	-	-
เงินสดรับจากการขอคืนภาษีเงินได้	52,070	6.0	-	-	-	-
เงินสดสุทธิจาก (ใช้ไปใน) กิจกรรมดำเนินงาน	(402,000)	(46.3)	371,146	10.5	(2,120,927)	(245.3)

บริษัท จีเอ็มเอ็ม แกรมมี่ จำกัด (มหาชน) บริษัทย่อยและกิจการที่ควบคุมร่วมกัน
งบกระแสเงินสด (ต่อ)
สำหรับปีสิ้นสุดวันที่ 31 ธันวาคม

	งบการเงินรวม					
	2559		2558		2557	
	พันบาท	%	พันบาท	%	พันบาท	%
กระแสเงินสดจากกิจกรรมลงทุน						
ซื้ออุปกรณ์	(71,339)	(8.2)	(273,067)	(7.7)	(504,185)	(15.0)
จำหน่ายทรัพย์สินถาวร	(4,733)	(0.5)	(15,388)	(0.4)	-	-
เงินสดจ่ายจากการลงทุนเพิ่มในการร่วมค้า	-	-	(571,550)	(16.1)	(10,298)	(0.3)
เงินสดลดลงสุทธิจากการขายเงินลงทุนในบริษัทย่อย	-	-	220,806	6.2	(749,045)	(22.3)
เงินสดลดลงสุทธิจากการสูญเสียการควบคุมในบริษัทย่อย	(4,798)	(0.6)	(34,084)	(1.0)	-	-
เงินสดรับจากการคืนเงินลงทุนในบริษัทร่วม	-	-	-	-	6,967	0.2
เงินสดรับจากการขายเงินลงทุนบริษัทร่วม	2,500	0.3	-	-	-	-
เงินสดรับจากการขายเงินลงทุนในการร่วมค้า	-	-	438,686	12.4	-	-
เงินสดรับจากการขายเงินลงทุนระยะยาวอื่น	-	-	297,803	8.4	188,737	5.6
เงินสดจ่ายจากการลงทุนเพิ่มในบริษัทร่วม	-	-	(3,600)	(0.1)	(5,400)	(0.2)
เงินสดจ่ายซื้อเงินลงทุนระยะยาวอื่น	(236)	-	-	-	(5,423)	(0.2)
เงินสดรับจากการจำหน่ายอุปกรณ์	17,627	2.0	111,526	3.1	48,360	1.4
เงินให้กู้ยืมแก่กิจการที่เกี่ยวข้องกันลดลง (เพิ่มขึ้น)	-	-	-	-	404,130	12.0
เงินปันผลรับจากเงินลงทุนระยะยาวอื่น	5	0.0	-	-	12,358	0.4
เงินปันผลรับจากบริษัทย่อยและบริษัทร่วม	11,157	1.3	9,163	0.3	11,949	0.4
เงินสดรับจากผู้มีส่วนได้เสียที่ไม่มีอำนาจควบคุมจากการลงทุนในบริษัทย่อย	(31,580)	(3.6)	2,450	0.1	-	-
ดอกเบี้ยรับ	12,923	1.5	19,822	0.6	65,244	1.9
เงินลงทุนชั่วคราวลดลง (เพิ่มขึ้น)	(74,699)	(8.6)	899,939	25.3	988,726	29.5
เงินสดจ่ายค่าธรรมเนียมใบอนุญาตให้ใช้คลื่นความถี่	(420,000)	(48.3)	(305,000)	(8.6)	(1,130,000)	(33.7)
เงินสดสุทธิจาก (ใช้ไปใน) กิจกรรมลงทุน	(563,174)	(64.8)	797,506	22.5	(677,882)	(20.2)
กระแสเงินสดจากกิจกรรมจัดหาเงิน						
เงินเบิกเกินบัญชีและเงินกู้ยืมระยะสั้นจากธนาคารเพิ่มขึ้น (ลดลง)	319,905	36.8	(901,057)	(25.4)	(3,307,841)	(98.5)
เงินสดรับจากเงินกู้ยืมกรรมการ	3,890	0.4	-	-	-	-
เงินสดรับจากเงินกู้ยืมระยะยาว	467,980	53.9	1,012,350	28.5	5,409,190	161.2
เงินสดจ่ายคืนเงินกู้ยืมระยะยาว	-	-	(1,022,500)	(28.8)	(2,318,000)	(69.1)
จ่ายชำระหนี้ตามสัญญาเช่าการเงิน	(16,405)	(1.9)	(15,583)	(0.4)	(23,136)	(0.7)
เงินปันผลจ่ายให้ผู้มีส่วนได้เสียที่ไม่มีอำนาจควบคุม	(353)	(0.0)	(46,089)	(1.3)	(80,564)	(2.4)
เงินสดรับจากการเพิ่มทุน	-	-	-	-	2,450,666	73.0
เงินสดสุทธิจาก (ใช้ไปใน) กิจกรรมจัดหาเงิน	775,017	89.2	(972,878)	(27.4)	2,130,316	63.5
ผลต่างจากการแปลงค่างบการเงินลดลง	170	0.0	(1,493)	(0.0)	(106)	(0.0)
เงินสดและรายการเทียบเท่าเงินสดเพิ่มขึ้น (ลดลง) สุทธิ	(189,986)	(21.9)	194,282	5.5	1,823,475	54.3
เงินสดและรายการเทียบเท่าเงินสด ณ วันต้นปี	1,058,808	121.9	3,356,600	94.5	1,533,125	45.7
เงินสดและรายการเทียบเท่าเงินสด ณ วันสิ้นปี	868,821	100.0	3,550,882	100.0	3,356,600	100.0
ข้อมูลกระแสเงินสดเปิดเผยเพิ่มเติม						
รายการที่ไม่ใช่เงินสด						
ซื้อสินทรัพย์ถาวรซึ่งยังไม่ได้ชำระเงิน	-	-	-	-	11,397	-
สินทรัพย์เพิ่มขึ้นจากสัญญาเช่าการเงิน	17,002	-	11,104	-	17,442	-

บริษัท จีเอ็มเอ็ม แกรมมี่ จำกัด (มหาชน) บริษัทย่อยและกิจการที่ควบคุมร่วมกัน
อัตราส่วนทางการเงิน

	งบการเงินรวม					
	2559		2558		2557	
อัตราส่วนสภาพคล่อง (Liquidity Ratio)						
อัตราส่วนสภาพคล่อง	0.78	เท่า	1.30	เท่า	1.18	เท่า
อัตราส่วนสภาพคล่องหมุนเร็ว	0.48	เท่า	0.90	เท่า	0.96	เท่า
อัตราส่วนสภาพคล่องกระแสเงินสด*	(0.03)	เท่า	0.21	เท่า	(0.27)	เท่า
อัตราส่วนหมุนเวียนลูกหนี้การค้า*	7.46	เท่า	6.88	เท่า	5.06	เท่า
ระยะเวลาในการเก็บหนี้เฉลี่ย	49	วัน	53	วัน	72	วัน
อัตราส่วนหมุนเวียนสินค้าคงเหลือ*	13.65	เท่า	12.35	เท่า	9.97	เท่า
ระยะเวลาขายสินค้าเฉลี่ย	27	วัน	30	วัน	37	วัน
อัตราส่วนหมุนเวียนเจ้าหนี้*	4.79	เท่า	4.82	เท่า	3.91	เท่า
ระยะเวลาชำระหนี้	76	วัน	76	วัน	93	วัน
Cash Cycle	-1	วัน	7	วัน	15	วัน
อัตราส่วนแสดงความสามารถในการทำกำไร (Profitability Ratio)						
อัตรากำไรขั้นต้น	37.13	%	33.21	%	29.74	%
อัตรากำไรจากการดำเนินงาน	(0.41)	%	(6.38)	%	(8.95)	%
อัตราส่วนเงินสดต่อการทำกำไร	377.22	%	(120.33)	%	204.54	%
อัตรากำไรสุทธิ	(7.00)	%	(11.80)	%	(26.04)	%
อัตราผลตอบแทนผู้ถือหุ้น*	(33.30)	%	(47.09)	%	(79.24)	%
อัตราส่วนแสดงประสิทธิภาพในการดำเนินงาน (Efficiency Ratio)						
อัตราผลตอบแทนจากสินทรัพย์*	(7.01)	%	(10.39)	%	(17.83)	%
อัตราผลตอบแทนจากสินทรัพย์ถาวร*	(74.16)	%	(89.09)	%	(131.71)	%
อัตราส่วนการหมุนของสินทรัพย์*	1.00	เท่า	0.88	เท่า	0.68	เท่า
อัตราส่วนวิเคราะห์นโยบายทางการเงิน (Financial Policy Ratio)						
อัตราส่วนหนี้สินต่อส่วนของผู้ถือหุ้น	3.94	เท่า	2.73	เท่า	3.15	เท่า
อัตราส่วนความสามารถชำระดอกเบี้ย	(1.04)	เท่า	5.13	เท่า	(8.79)	เท่า
อัตราส่วนความสามารถชำระภาระผูกพัน(cash basis)	(0.23)	เท่า	0.62	เท่า	(0.70)	เท่า
อัตราส่วนการจ่ายเงินปันผล	-	%	-	%	-	%
อัตราการเติบโต (Growth Ratio)						
สินทรัพย์รวม	(4.49)	%	(47.52)	%	14.74	%
หนี้สินรวม	4.04	%	(49.39)	%	27.24	%
รายได้จากการขายหรือบริการ	(15.16)	%	(2.92)	%	(16.54)	%
ค่าใช้จ่ายดำเนินงาน	(18.89)	%	(7.02)	%	(9.49)	%
กำไรสุทธิ	(54.59)	%	(52.52)	%	88.08	%
ข้อมูลต่อหุ้น (Per Share)						
มูลค่าตามบัญชีต่อหุ้น	1.59	บาท	2.22	บาท	4.62	บาท
กำไรสุทธิส่วนที่เป็นของผู้ถือหุ้นบริษัทใหญ่ต่อหุ้น**	(0.63)	บาท	(1.40)	บาท	(3.66)	บาท
เงินปันผลต่อหุ้น***	-	บาท	-	บาท	-	บาท

* ใช้วิธีการคำนวณแบบหาค่าเฉลี่ย

** คำนวณจากหุ้นสามัญทั่วไปเฉลี่ยถ่วงน้ำหนัก

*** เงินปันผลต่อหุ้นใช้เกณฑ์ accrued

การวิเคราะห์ฐานะการเงิน และผลการดำเนินงานของบริษัทฯ

รายได้

ปี 2557 – 2559 บริษัทฯ มีรายได้รวมทั้งสิ้น 9,263.94 ล้านบาท 9,703.57 ล้านบาท และ 7,430.04 ล้านบาท ตามลำดับ ซึ่งรายได้ของบริษัทฯ มาจากการดำเนินธุรกิจบันเทิงแบบครบวงจร ประกอบด้วย ธุรกิจเพลง ธุรกิจทีวีดิจิทัล ธุรกิจสื่อวิทยุ ธุรกิจภาพยนตร์ ธุรกิจโฮม ช้อปปีง ธุรกิจโทรทัศน์ผ่านดาวเทียม ทั้งนี้รายได้รวมในปี 2558 เพิ่มขึ้นเล็กน้อยเมื่อเทียบกับปี 2557 ร้อยละ 4.75 หรือ 439.63 ล้านบาท โดยมีสาเหตุหลักมาจากการเติบโตของธุรกิจเพลง โดยเฉพาะเพลงดิจิทัล ซึ่งสามารถขยายตลาดในช่องทางโซเซียลมีเดียได้เป็นที่น่าพอใจ การเติบโตของธุรกิจโฮมช้อปปีงซึ่งเป็นไปตามแผนที่วางไว้ และการเติบโตในทีวีดิจิทัล นอกจากนี้ในปี 2558 กลุ่มบริษัทฯ มีรายได้จากการขายเงินลงทุนในบริษัทย่อย หลายรายการตามแผนบริหารการลงทุน อย่างไรก็ตาม ในปี 2558 ได้มีการจัดประเภทเงินลงทุนใน ONE ENT เป็นเงินลงทุนในการร่วมค้า และบันทึกด้วยวิธีส่วนได้เสีย จึงไม่มีการนำเสนอข้อมูลทางการเงินของส่วนงานดิจิทัลช่องทางวันในแต่ละรายการในงบการเงินรวม แต่จะปรากฏในรายการส่วนแบ่งกำไร/ขาดทุนจากเงินลงทุนในการร่วมค้า

ในส่วนของรายได้รวมในปี 2559 เมื่อเปรียบเทียบกับปี 2558 โดยไม่รวมกำไรจากการขายเงินลงทุนและการปรับโครงสร้างในปีก่อนหน้า พบว่ามีรายได้ลดลงร้อยละ 4.09 หรือ 372.74 ล้านบาท สืบเนื่องจากการชะลอตัวของอุตสาหกรรมโฆษณาในช่วงปลายปี 2559

ต้นทุนขายและค่าใช้จ่าย

ปี 2557 – 2559 บริษัทฯ มีต้นทุนขายและบริการจำนวน 6,223.41 ล้านบาท 5,742.91 ล้านบาท และ 4,586.31 ล้านบาท ตามลำดับ หรือคิดเป็นร้อยละ 70.26 ร้อยละ 66.79 และร้อยละ 62.87 ของรายได้จากการขาย การให้บริการ และค่าลิขสิทธิ์ในแต่ละปี ในปี 2558 นั้น บริษัทฯ มีต้นทุนขายและบริการลดลงและคิดเป็นสัดส่วนลดลงจากปีก่อน โดยธุรกิจที่มีต้นทุนลดลงคือ แพลตฟอร์มแซท ขณะที่กลุ่มธุรกิจเพลง และธุรกิจภาพยนตร์มีความสามารถในการควบคุมต้นทุนได้ดีขึ้น แม้รายได้จะปรับตัวลดลง แต่ยังสามารถทำกำไรขึ้นต้นได้สูงกว่าปีก่อน ส่วนธุรกิจที่มีสัดส่วนต้นทุนสูงขึ้น คือธุรกิจทีวีดิจิทัลที่มีต้นทุนสูงขึ้นจากค่าส่งสัญญาณ (MUX) และต้นทุนการผลิตรายการ ขณะที่ธุรกิจโฮมช้อปปีง มีสัดส่วนต้นทุนขายเพิ่มขึ้นสอดคล้องกับการเติบโตของรายได้

ส่วนในปี 2559 นั้น ต้นทุนขายและบริการยังคงลดลงและคิดเป็นสัดส่วนลดลงอย่างต่อเนื่องจากปีก่อน เนื่องจากกลุ่มธุรกิจดิจิทัลที่ควบคุมต้นทุนได้ดีพร้อมผลกัลดต้นทุนให้เติบโตขึ้นแบบก้าวกระโดด เช่นเดียวกับธุรกิจภาพยนตร์บริหารต้นทุนได้อย่างมีประสิทธิภาพ แม้รายได้จะปรับตัวลดลงแต่มีอัตรากำไรขึ้นต้นสูงกว่าปีก่อน ขณะที่โฮมช้อปปีงมีการคัดสรรสินค้าและวางกลยุทธ์การขายให้สามารถทำกำไรได้สูงขึ้น

ค่าใช้จ่ายในการขาย การบริการ และการบริหารสำหรับปี 2557 – 2559 มีจำนวน 3,794.26 ล้านบาท 3,528.05 ล้านบาท และ 2,861.58 ล้านบาท ตามลำดับ หรือคิดเป็นร้อยละ 40.95 ร้อยละ 36.36 ร้อยละ 38.51 ของรายได้รวมแต่ละปี ซึ่งมีแนวโน้มลดลงตามลำดับ ทั้งนี้ ค่าใช้จ่ายที่ลดลงในปี 2558 ส่วนใหญ่เป็นค่าใช้จ่ายทางการตลาดของธุรกิจเพลง ธุรกิจสื่อ และธุรกิจโทรทัศน์ผ่านดาวเทียม โดยในส่วนของธุรกิจโฮมช้อปปีงและธุรกิจทีวีดิจิทัลยังคงมีค่าใช้จ่ายในการขายเพิ่มขึ้นตามรายได้ที่เพิ่มขึ้น นอกจากนี้ ภายหลังบริษัทฯ ได้ทำการปรับผังธุรกิจ ร่วมกับการควบคุมทุนอย่างมีประสิทธิภาพนั้น ส่งผลให้ปี 2559 ค่าใช้จ่ายรวมในการขาย การบริการ และการบริหารลดลงถึงร้อยละ 18.89 หรือ 666.47 ล้านบาท

ขาดทุน

สำหรับผลประกอบการในปี 2557 - 2559 บริษัทฯ มีผลขาดทุนสุทธิ จำนวน 2,345.37 ล้านบาท 1,135.23 ล้านบาท และ 533.40 ล้านบาท ตามลำดับ สาเหตุที่บริษัทฯ มีผลขาดทุนในช่วงดังกล่าว เป็นผลมาจากการรับรู้ผลขาดทุนของธุรกิจแพทย์ ทิวี่ ในครั้งแรก 2557 และจากธุรกิจสื่อที่มีรายได้ค่าโฆษณาตกลง แต่มีต้นทุนในการดำเนินธุรกิจที่วินิจฉัยเพิ่มสูงขึ้น เช่น ต้นทุนในการผลิตรายการ ประกอบกับต้นทุนทางการเงินที่สูงขึ้น นอกจากนี้ ผลประกอบการขาดทุนสุทธิของบริษัทฯ ในปี 2558 นั้นยังได้รับผลมาจากรายการปรับปรุงทางบัญชี ประกอบด้วยการตั้งสำรองค่าเผื่อการด้อยค่าเงินลงทุนในธุรกิจแพทย์ทิวี่กว่า 1,030 ล้านบาท และการปรับปรุงมูลค่าปัจจุบันของต้นทุนใบอนุญาตที่วินิจฉัยให้สอดคล้องกับประกาศที่จัดทำโดยคณะกรรมการมาตรฐานการบัญชีที่เผยแพร่ในวันที่ 8 กุมภาพันธ์ 2559 ทำให้บริษัทมีการรับรู้ผลขาดทุนเพิ่มอีก 92 ล้านบาท อย่างไรก็ตาม อัตราขาดทุนสุทธิในปี 2558 มีการปรับตัวดีขึ้นจากปีก่อน เนื่องจากการบริหารจัดการต้นทุนที่มีประสิทธิภาพมากยิ่งขึ้น และธุรกิจเพลงสามารถพลิกฟื้นกลับมาเติบโต ในขณะที่ธุรกิจที่วินิจฉัยยังคงมีผลขาดทุนเนื่องจากยังเป็นช่วงเริ่มต้นของการลงทุน สำหรับผลประกอบการขาดทุนสุทธิของบริษัทฯ ในปี 2559 นั้นก็มีจำนวนลดลงเมื่อเทียบกับปีก่อน เนื่องจากที่วินิจฉัยมีพัฒนาการที่ดีขึ้นอย่างต่อเนื่อง ขณะที่ธุรกิจเพลง และธุรกิจย่อยต่าง ๆ สามารถบริหารการขายและต้นทุนได้เป็นอย่างดี

ฐานะทางการเงิน

สินทรัพย์

สินทรัพย์รวม ณ วันที่ 31 ธันวาคม 2557 – 2559 มีจำนวน 14,461.34 ล้านบาท 7,589.62 ล้านบาท และ 7,248.59 ล้านบาท ประกอบด้วยสินทรัพย์หมุนเวียนร้อยละ 36.60 ร้อยละ 44.09 และร้อยละ 44.76 ของสินทรัพย์รวมในแต่ละปี โดยสินทรัพย์หมุนเวียนหลักของบริษัทฯ ได้แก่ ลูกหนี้การค้าและลูกหนี้อื่น จากทั้งธุรกิจสื่อ วิทยุ ภาพยนตร์ และเทรคดิง การลดลงของสินทรัพย์หมุนเวียนในปี 2558 เป็นผลมาจากการชำระหนี้เงินกู้ การไถ่ถอนเงินลงทุนชั่วคราว การชำระค่าใบอนุญาตดิจิทัลทีวีงวดที่ 2 การลดลงของลูกหนี้และสินค้าคงเหลือ ขณะที่สินทรัพย์หมุนเวียนในปี 2559 ลดลงจากการชำระค่าคอนเทนต์และลิขสิทธิ์รายการต่าง ๆ การลดลงของลูกหนี้ และการจ่ายค่าใบอนุญาตดิจิทัลทีวีงวดที่ 3

ด้านสินทรัพย์ไม่หมุนเวียนในปี 2557 – 2559 คิดเป็นร้อยละ 63.40 ร้อยละ 55.91 และร้อยละ 55.24 ของสินทรัพย์รวม โดยการลดลงของสินทรัพย์ในปี 2558 เกิดจากการไถ่ถอนเงินลงทุนชั่วคราวในหุ้นซีเอ็ด กลุ่มสิ่งพิมพ์ อินเด็คซ์ ครีเอทีฟ เคอาร์น่า เพื่อนำไปชำระเงินกู้ยืมระยะสั้นและใช้หมุนเวียนในกิจการ รวมถึงมีการตั้งค่าเผื่อการด้อยค่าของเงินลงทุนใน CTH และมีการการเปลี่ยนประเภทเงินลงทุนใน ONE ENT เป็นเงินลงทุนในกิจการร่วมค้า ควบคู่กับการปรับปรุงใบอนุญาตประกอบธุรกิจดิจิทัลทีวีให้สะท้อนมูลค่าปัจจุบันตามมาตรฐานบัญชีใหม่ ขณะที่ในปี 2559 มีการขายทรัพย์สินของกิจการที่หยุดดำเนินงานทำให้สินทรัพย์ไม่หมุนเวียนลดลง สำหรับในส่วนของเงินลงทุนในการร่วมค่านั้น เพิ่มขึ้นในปี 2558 จากการซื้อหุ้นเพิ่มทุนใน ONE ENT และปรับตัวลดลงอีกครั้งในปี 2559 จากการรับรู้ส่วนแบ่งขาดทุนระหว่างปีของ ONE ENT

หนี้สิน

ณ วันที่ 31 ธันวาคม 2557 – 2559 บริษัทฯ มีหนี้สินรวมจำนวน 10,977.03 ล้านบาท 5,555.94 ล้านบาท และ 5,780.15 ล้านบาท ตามลำดับ เมื่อพิจารณาโครงสร้างหนี้สินรวมในปี 2557 – 2559 พบว่า ประกอบด้วยหนี้สินหมุนเวียนร้อยละ 40.71 ร้อยละ 46.20 และร้อยละ 72.30 ของหนี้สินรวมในแต่ละปี ในขณะที่หนี้สินไม่หมุนเวียนคิดเป็นร้อยละ 59.29 ร้อยละ 53.80 และร้อยละ 27.70 ของหนี้สินรวมในแต่ละปี ทั้งนี้ หนี้สินรวมในปี 2558 ลดลงจากปี 2557 ร้อยละ 49.39 หรือ 5,421.09 ล้านบาท เป็นผล

จากการชำระหนี้เงินกู้ยืมที่ครบกำหนด และในส่วนหนี้สินใบอนุญาตที่วิดิจิตัล ซึ่งมีการลดลงจากการเปลี่ยนประเภทเงินลงทุนใน ONE ENT เป็นเงินลงทุนในกิจการร่วมค้า ขณะหนี้สินรวมในปี 2559 เพิ่มขึ้นอีกครั้งจากการเบิกเงินกู้ยืมธนาคารเพิ่มเติมเพื่อชำระค่าธรรมเนียมใบอนุญาตวิดิจิตัลที่วิ และใช้หมุนเวียนในธุรกิจวิดิจิตัลที่วิ ทั้งนี้หากพิจารณาเฉพาะหนี้สินหมุนเวียนในปี 2559 พบว่ามีการเพิ่มขึ้น เนื่องจากมีบางส่วนทางการเงินของส่วนงานวิดิจิตัลที่วิที่ไม่เป็นไปตามข้อตกลงของธนาคาร ณ วันที่ 31 ธันวาคม 2559 จึงได้มีการจัดประเภทเงินกู้ยืมนั้นเป็นส่วนของเงินกู้ยืมระยะยาวที่ถึงกำหนดชำระในหนึ่งปีในช่วงเวลานับจากวันสิ้นรอบระยะเวลา จนถึงวันที่ได้รับหนังสือผ่อนผันของธนาคาร ซึ่งเป็นไปตามหลักการบัญชีที่รับรองโดยทั่วไป อย่างไรก็ตามในวันที่ 24 กุมภาพันธ์ 2560 ธนาคารได้มีหนังสือผ่อนผันการดำรงสัดส่วนทางการเงินให้แก่วิดิจิตัลที่วิทั้งสองช่องเป็นที่เรียบร้อยแล้ว กล่าวคือปัจจุบันได้จัดประเภทเงินกู้ยืมระยะยาวที่ถึงกำหนดชำระในหนึ่งปีดังกล่าวให้เป็นเงินกู้ยืมระยะยาวเช่นเดิมแล้ว

ส่วนของผู้ถือหุ้น

ณ วันที่ 31 ธันวาคม 2557 – 2559 บริษัทฯ มีส่วนของผู้ถือหุ้นรวมจำนวน 3,484.31 ล้านบาท 2,033.68 ล้านบาท และ 1,468.44 ล้านบาท ตามลำดับ โดยในปี 2558 ส่วนของผู้ถือหุ้นรวมลดลงเมื่อเทียบกับปีก่อนหน้าร้อยละ 41.63 หรือ 1,450.63 ล้านบาท จากการที่บริษัทฯ ประสบผลขาดทุนจากการดำเนินงานระหว่างปี สำหรับส่วนของผู้ถือหุ้นรวม ณ วันที่ 31 ธันวาคม 2559 ลดลงจาก ณ สิ้นปี 2558 ร้อยละ 27.79 หรือ 565.23 ล้านบาท เนื่องจากยอดขาดทุนสะสมที่เพิ่มขึ้นจากผลประกอบการที่ขาดทุนของบริษัทฯ โดยในปี 2559 บริษัทฯ ยังสามารถดำรงอัตราส่วนอัตราส่วนหนี้สินที่มีภาระดอกเบี้ยต่อทุนได้ตามที่กำหนดในสัญญาเงินกู้

สภาพคล่อง

ในปี 2557 และ 2559 บริษัทฯ มีกระแสเงินสดสุทธิใช้ไปในการดำเนินงานจำนวน 2,120.93 ล้านบาท และ 402 ล้านบาท ตามลำดับ และในปี 2558 บริษัทฯ มีกระแสเงินสดสุทธิได้มาจากการดำเนินงาน 371.15 ล้านบาท สำหรับกระแสเงินสดสุทธิใช้ไปในกิจกรรมการลงทุนในปี 2557 และ 2559 มีจำนวน 677.88 ล้านบาท และ 563.17 ล้านบาท ตามลำดับ โดยส่วนใหญ่เกิดจากการซื้ออุปกรณ์และการเพิ่มขึ้นของเงินลงทุนชั่วคราว รวมถึงการจ่ายค่าธรรมเนียมใบอนุญาตที่วิดิจิตัล และในปี 2558 มีกระแสเงินสดได้มาจากการลงทุนเป็นจำนวน 797.51 ล้านบาท โดยส่วนใหญ่มาจากเงินสดรับจากการขายเงินลงทุนในบริษัทย่อย และเงินสดรับจากการขายเงินลงทุนในการร่วมค้า ซึ่งเป็นผลจากการเปลี่ยนประเภทเงินลงทุนของ ONE ENT จากบริษัทย่อยเป็นการร่วมค้า ส่วนกระแสเงินสดสุทธิได้มาจากกิจกรรมการจัดหาเงินในปี 2557 เท่ากับ 2,130.32 ล้านบาท ซึ่งเป็นเงินสดรับจากการเพิ่มทุน และในปี 2559 มีกระแสเงินสดสุทธิได้จากกิจกรรมจัดหาเงิน จำนวน 775.02 ล้านบาท ซึ่งเป็นการเบิกเงินกู้ยืมธนาคารเพิ่มเติม ในขณะที่ปี 2558 บริษัทฯ มีกระแสเงินสดสุทธิใช้ไปในกิจกรรมการจัดหาเงินจำนวน 972.88 ล้านบาท

6. รายการระหว่างกันในปีที่ผ่านมาและปัจจุบัน

ในระหว่างปี กลุ่มบริษัทมีรายการทางธุรกิจที่สำคัญกับบุคคลหรือกิจการที่เกี่ยวข้องกัน รายการธุรกิจดังกล่าว เป็นไปตามเงื่อนไขทางการค้าและเกณฑ์ตามที่ตกลงกันระหว่างกลุ่มบริษัทและบุคคลหรือกิจการที่เกี่ยวข้องกัน เหล่านั้น ซึ่งเป็นไปตามปกติธุรกิจโดยสามารถสรุปได้ดังนี้

	งบการเงินรวม		(หน่วย: ล้านบาท)
	2559	2558	นโยบายการกำหนดราคา
<u>รายการธุรกิจกับการร่วมค้า</u>			
รายได้จากการให้บริการ	139	344	(2)/(5)/(6)
ค่าบริการจ่าย	191	190	(5)/(6)
<u>รายการธุรกิจกับบริษัทร่วม</u>			
รายได้จากการให้บริการ	24	56	(2)
ค่าบริการจ่าย	61	135	(5)
<u>รายการธุรกิจกับบริษัทที่เกี่ยวข้องกัน</u>			
ค่าเช่าและค่าบริการจ่ายอื่น	273	224	(1)/(5)/(6)
<u>รายการธุรกิจกับผู้บริหารและกรรมการ</u>			
ค่าบริการจ่าย	5	7	(3)/(5)

	งบการเงินเฉพาะกิจการ		(หน่วย: ล้านบาท)
	2559	2558	นโยบายการกำหนดราคา
<u>รายการธุรกิจกับบริษัทย่อย</u>			
(ตัดออกจากงบการเงินรวมแล้ว)			
รายได้จากการให้บริการ	111	162	(2)/(4)/(5)
รายได้จากค่าลิขสิทธิ์	150	152	(3)
รายได้อื่น	6	15	(5)
ค่าบริการจ่าย	77	195	(5)
ดอกเบี้ยจ่าย	60	56	(7)
<u>รายการธุรกิจกับการร่วมค้า</u>			
รายได้จากการให้บริการ	95	55	(2)/(5)/(6)
ค่าบริการจ่าย	106	93	(5)/(6)
<u>รายการธุรกิจกับบริษัทร่วม</u>			
รายได้จากการให้บริการ	9	3	(2)
ค่าเช่าและค่าบริการจ่ายอื่น	3	14	(5)

(หน่วย: ล้านบาท)

	งบการเงินเฉพาะกิจการ		นโยบายการกำหนดราคา
	2559	2558	
<u>รายการธุรกิจกับบริษัทที่เกี่ยวข้องกัน</u>			
ค่าเช่าและค่าบริการจ่ายอื่น	144	112	(1)/(5)/(6)
<u>รายการธุรกิจกับผู้บริหารและกรรมการ</u>			
ค่าบริการจ่าย	1	1	(3)/(5)

คำอธิบายนโยบายการกำหนดราคา

- (1) ราคาตามสัญญาซึ่งอัตราค่าเช่าตามสัญญาเป็นราคาที่ได้รับการประเมินจากผู้ประเมินราคาอิสระ
- (2) อิงราคาที่เกิดกับบุคคลภายนอกซึ่งขึ้นอยู่กับช่วงเวลาขายและการตกลง
- (3) ราคาต่อหน่วยที่ขายได้ซึ่งอิงกับราคาตลาด
- (4) ราคาทุนบวกอัตรากำไรขั้นต้น
- (5) ราคาที่ตกลงร่วมกัน
- (6) ราคาตามสัญญา
- (7) คิดดอกเบี้ยในอัตราที่ไม่ต่ำกว่าอัตราดอกเบี้ยเงินฝากประจำ หรืออัตราที่ไม่ต่ำกว่าอัตราเงินกู้ยืมขั้นต่ำ (MLR) ลบร้อยละ 1 ต่อปีหรืออัตราลูกหนี้รายย่อยขั้นต่ำแล้วแต่กรณี

ยอดคงค้างระหว่างบริษัทและกิจการที่เกี่ยวข้องกัน ณ วันที่ 31 ธันวาคม 2559 และ 2558 มีรายละเอียดดังนี้

(หน่วย: พันบาท)

	งบการเงินรวม		งบการเงินเฉพาะกิจการ	
	2559	2558	2559	2558
<u>ลูกหนี้การค้าและลูกหนี้อื่น - กิจการที่เกี่ยวข้องกัน</u>				
บริษัทย่อย	-	-	322,478	175,837
การร่วมค้า	37,676	48,720	15,172	26,335
บริษัทร่วม	16,593	2,473	9,009	1,180
บริษัทที่เกี่ยวข้องกัน (มีผู้ถือหุ้นร่วมกัน)	4,115	286	3,753	285
รวมลูกหนี้การค้าและลูกหนี้อื่นกิจการที่เกี่ยวข้องกัน	58,384	51,479	350,412	203,637

(หน่วย: พันบาท)

	งบการเงินรวม		งบการเงินเฉพาะกิจการ	
	2559	2558	2559	2558
เจ้าหนี้การค้าและเจ้าหนี้อื่น -				
กิจการที่เกี่ยวข้องกัน				
บริษัทย่อย	-	-	46,104	72,834
การร่วมค้า	19,893	33,276	12,475	23,460
บริษัทร่วม	12,323	7,205	640	516
บริษัทที่เกี่ยวข้องกัน (มีผู้ถือหุ้น				
ร่วมกัน)	10,648	10,014	3,571	3,513
ผู้บริหารและกรรมการ	1,538	3,681	1,003	1,167
รวมเจ้าหนี้การค้าและเจ้าหนี้อื่นกิจการที่				
เกี่ยวข้องกัน	44,402	54,176	63,793	101,490

เงินให้กู้ยืมแก่กิจการที่เกี่ยวข้องกัน

ยอดคงค้างของเงินให้กู้ยืมระหว่างบริษัทและกิจการที่เกี่ยวข้องกัน ณ วันที่ 31 ธันวาคม 2559 และ 2558 และการเคลื่อนไหวของเงินให้กู้ยืมดังกล่าวมีรายละเอียดดังนี้

(หน่วย: พันบาท)

	งบการเงินเฉพาะกิจการ			
	ยอดคงเหลือ	ในระหว่างปี		ยอดคงเหลือ
	ณ วันที่	เพิ่มขึ้น	ลดลง	ณ วันที่
	31 ธันวาคม 2558			31 ธันวาคม 2559
เงินให้กู้ยืมแก่กิจการที่เกี่ยวข้องกัน				
บริษัทย่อย				
บริษัท ดิจิสตรีม จำกัด	11,500	5,700	(4,200)	13,000
บริษัท จีอาร์ โวคอล สตูดิโอ จำกัด	1,800	1,300	(400)	2,700
บริษัท แฟนทีวี จำกัด	27,030	510	(3,060)	24,480
บริษัท จีเอ็มเอ็ม ทวี จำกัด	33,000	53,000	(76,000)	10,000
บริษัท ทรี-อาร์ดี จำกัด	3,750	-	(3,750)	-
รวม	77,080	60,510	(87,410)	50,180

เงินให้กู้ยืมแก่บริษัทย่อยคิดดอกเบี้ยในอัตราที่ไม่ต่ำกว่าอัตราดอกเบี้ยเงินฝากประจำ หรืออัตราที่ไม่ต่ำกว่าอัตราเงินกู้ยืมขั้นต่ำ (MLR) ลบร้อยละ 1 ต่อปี แล้วแต่กรณี

เงินกู้ยืมระยะสั้นจากกิจการที่เกี่ยวข้องกันและกรรมการ

ยอดคงค้างของเงินกู้ยืมจากกิจการที่เกี่ยวข้องกัน ณ วันที่ 31 ธันวาคม 2559 และ 2558 และการเคลื่อนไหวของ

เงินกู้ยืมดังกล่าวมีรายละเอียดดังนี้

(หน่วย: พันบาท)

	งบการเงินรวม			
	ยอดคงเหลือ	ในระหว่างปี		ยอดคงเหลือ
	ณ วันที่	เพิ่มขึ้น	ลดลง	ณ วันที่
	31 ธันวาคม 2558			31 ธันวาคม 2559
เงินกู้ยืมระยะสั้นจากกรรมการ				
กรรมการ	-	7,690	(3,800)	3,890
รวม	-	7,690	(3,800)	3,890

(หน่วย: พันบาท)

	งบการเงินเฉพาะกิจการ			
	ยอดคงเหลือ	ในระหว่างปี		ยอดคงเหลือ
	ณ วันที่	เพิ่มขึ้น	ลดลง	ณ วันที่
	31 ธันวาคม 2558			31 ธันวาคม 2559
เงินกู้ยืมระยะสั้นจากกิจการที่เกี่ยวข้องกัน				
บริษัทย่อย				
บริษัท เอ็มจีเอ จำกัด	22,500			22,500
บริษัท จีเอ็มเอ็ม มิวสิค พับลิชซิ่ง				
อินเตอร์เนชั่นแนล จำกัด	68,000	33,000	(30,000)	71,000
บริษัท จีเอ็มเอ็ม ไฮลด์ิง จำกัด	118,000	6,500	(1,500)	123,000
บริษัท ดิจิตอล เจน จำกัด	5,500			5,500
บริษัท จีเอ็มเอ็ม มีเดีย จำกัด (มหาชน)	1,758,500	190,000	(305,000)	1,643,500
บริษัท มอร์ มิวสิค จำกัด	6,000	1,000		7,000
บริษัท ดีทอล์ค จำกัด	-	10,000		10,000
บริษัท แซท เทรดิง จำกัด	-	55,000	(13,000)	42,000
รวม	1,978,500	295,500	(349,500)	1,924,500

เงินกู้ยืมจากบริษัทย่อยและกรรมการคิดดอกเบี้ยในอัตราที่ไม่ต่ำกว่าอัตราดอกเบี้ยเงินฝากประจำหรืออัตราที่ไม่ต่ำกว่าอัตราเงินกู้ยืมขั้นต่ำ (MLR) ลบร้อยละ 1 ต่อปี หรืออัตราลูกหนี้รายย่อยขั้นต่ำ แล้วแต่กรณี

คำตอบแทนกรรมการและผู้บริหาร

ในระหว่างปีสิ้นสุดวันที่ 31 ธันวาคม 2559 และ 2558 กลุ่มบริษัทมีค่าใช้จ่ายผลประโยชน์พนักงานที่ให้แก่กรรมการและผู้บริหาร ดังต่อไปนี้

(หน่วย: พันบาท)

	งบการเงินรวม		งบการเงินเฉพาะกิจการ	
	2559	2558	2559	2558
ผลประโยชน์ระยะสั้น	79,627	74,601	63,751	54,871
ผลประโยชน์หลังออกจากงาน	872	1,260	872	998
รวม	80,499	75,861	64,623	55,869

7. คดีหรือข้อเรียกร้องที่มีสาระสำคัญซึ่งอยู่ระหว่างดำเนินการ

ณ วันสิ้นปีบัญชีล่าสุด

- มีคดีที่อาจมีผลกระทบต่อสินทรัพย์ของบริษัทฯ และบริษัทย่อย ที่มีจำนวนสูงกว่าร้อยละ 5 ของสัดส่วนของผู้ถือหุ้น ดังนี้

เมื่อวันที่ 2 มีนาคม 2559 คู่สัญญาผู้ให้สิทธิในการทำการตลาดและจัดจำหน่ายของรายการแก่บริษัทฯ รายหนึ่ง ได้ยื่นฟ้องบริษัทฯ เพื่อเรียกร้องค่าสิทธิค้างชำระต่อศาลทรัพย์สินทางปัญญาและการค้าระหว่างประเทศกลาง โดยเป็นค่าสิทธิค้างชำระตั้งแต่เดือนกันยายน 2558 จนถึงสิ้นเดือนกุมภาพันธ์ 2559 เป็นเงินต้นพร้อมดอกเบี้ย คิดเป็นจำนวนประมาณ 6.15 ล้านดอลลาร์สหรัฐฯ คิดเป็นทุนทรัพย์ตามฟ้องจำนวนประมาณ 220 ล้านบาท ปัจจุบันคดีอยู่ระหว่างการพิจารณาของศาลและรอสืบพยาน อย่างไรก็ตามบริษัทฯ ได้ยื่นคำให้การและฟ้องแย้งต่อศาลโดยได้เสนอข้อเท็จจริงและพยานหลักฐานที่เป็นประโยชน์ต่อการพิจารณาคดี โดยอาศัยความเห็นของที่ปรึกษากฎหมาย ฝ่ายบริหารเชื่อว่าบริษัทฯ มีหลักฐานและข้อมูลตามสัญญาที่สามารถใช้เป็นประเด็นเพื่อต่อสู้คดีและมีแนวโน้มที่คดีดังกล่าวจะไม่ก่อให้เกิดความเสียหายแก่บริษัทฯ จึงไม่ได้บันทึกประมาณการหนี้สินใดๆ ไว้ในบัญชี

- ไม่มีคดีที่กระทบต่อการดำเนินธุรกิจของบริษัทฯ และบริษัทย่อย อย่างมีนัยสำคัญ
- ไม่มีคดีที่มีได้เกิดจากการประกอบธุรกิจโดยปกติของบริษัทฯ และบริษัทย่อย
- ไม่มีคดีหรือข้อพิพาทที่บริษัทฯ ถูกฟ้องร้องภายหลังวันสิ้นงวดบัญชี แต่ก่อนส่งแบบ 56-1 ที่เป็นคดีที่มีผลกระทบต่อบริษัทอย่างมีนัยสำคัญ