



สารสนเทศรายการที่เกี่ยวข้องกัน

เรื่อง “การค้าประกันเงินกู้ยืมจากสถาบันการเงินจำนวน 1,100 ล้านบาทของบริษัท จีเอ็มเอ็ม วัน ทีวี จำกัด
โดยบริษัท จีเอ็มเอ็ม แกรมมี่ จำกัด (มหาชน)”
(ประกอบกรณีพิพาทครั้งที่ 9.1)

ประชุมคณะกรรมการ บริษัท จีเอ็มเอ็ม แกรมมี่ จำกัด (มหาชน) (“บริษัทฯ”) ครั้งที่ 2/2559 เมื่อวันที่ 10 มีนาคม 2559 มีมติให้ความเห็นชอบให้บริษัทฯ เข้าค้าประกันเงินกู้ยืมจากสถาบันการเงิน จำนวน 1,100 ล้านบาท ของบริษัท จีเอ็มเอ็ม วัน ทีวี จำกัด (“GMM ONE TV”) ซึ่งเข้าขายเป็นรายการที่เกี่ยวข้องกัน ตามประกาศคณะกรรมการกำกับตลาดทุนที่ ทจ.21/2551 เรื่อง หลักเกณฑ์ในการทำรายการที่เกี่ยวข้องกัน ลงวันที่ 31 สิงหาคม 2551 และตามประกาศคณะกรรมการตลาดหลักทรัพย์แห่งประเทศไทย ที่ บจ/ป 22-01 เรื่องการเปิดเผยข้อมูลและการปฏิบัติกรของบริษัทจดทะเบียนในรายการที่เกี่ยวข้องกัน พ.ศ.2546 ลงวันที่ 19 พฤศจิกายน 2546 (“ประกาศรายการเกี่ยวข้อง”)

เมื่อคำนวณมูลค่าขนาดของรายการตามหลักเกณฑ์แล้ว ขนาดของรายการมีมูลค่ามากกว่า 100 ล้านบาท และมากกว่าร้อยละ 3 ของมูลค่าสินทรัพย์ที่มีตัวตนสุทธิของบริษัทฯ (แล้วแต่จำนวนใดจะต่ำกว่า) บริษัทฯ จึงมีหน้าที่ที่จะต้องเปิดเผยสารสนเทศที่เกี่ยวข้องกับการเข้าทำรายการดังกล่าวต่อตลาดหลักทรัพย์แห่งประเทศไทย (“ตลาดหลักทรัพย์ฯ”) และจะต้องดำเนินการขออนุมัติต่อที่ประชุมผู้ถือหุ้นของบริษัทฯ รวมถึงแต่งตั้งที่ปรึกษาทางการเงินอิสระเพื่อให้ความเห็นที่เป็นอิสระต่อการเข้าทำรายการด้วย ซึ่งในการนี้บริษัทฯ ได้แต่งตั้ง บริษัท เจดี พาร์ทเนอร์ จำกัด เป็นที่ปรึกษาทางการเงินอิสระ

รายละเอียดที่สำคัญของรายการ มีดังต่อไปนี้

1. สารสนเทศที่เปิดเผยต่อตลาดหลักทรัพย์ฯ

(1) วัน เดือน ปี ที่มีการตกลงเข้าทำรายการ

ที่ประชุมคณะกรรมการบริษัท ครั้งที่ 2/2559 เมื่อวันที่ 10 มีนาคม 2559 มีมติดังนี้

- มีมติให้ความเห็นชอบการเข้าทำรายการที่เกี่ยวข้องกันซึ่งถือเป็นการให้ความช่วยเหลือทางการเงินให้กับบุคคลที่เกี่ยวข้องกัน โดยการค้าประกันเงินกู้ยืมจากสถาบันการเงินจำนวน 1,100 ล้านบาทของ GMM ONE TV ที่บริษัทฯ ถือหุ้นในสัดส่วนร้อยละ 51 ผ่านบริษัท เดอะ วัน เอ็นเตอร์ไพรส์ จำกัด (“เดอะ วัน เอ็นเตอร์ไพรส์”) ในสัดส่วนร้อยละ 100 ซึ่งเกินกว่าสัดส่วนการถือหุ้นของบริษัทฯ

ทั้งนี้ เดอะ วัน เอ็นเตอร์ไพรส์ ซึ่งถือหุ้นใน GMM ONE TV ในสัดส่วนร้อยละ 100 มีบริษัทฯ ถือหุ้นในสัดส่วนร้อยละ 51 ของหุ้นที่จำหน่ายได้แล้วทั้งหมด และกลุ่มนายถกลเกียรติถือหุ้นในสัดส่วนร้อยละ 49 ของหุ้นที่จำหน่ายได้แล้วทั้งหมด

จากข้อเท็จจริงดังกล่าวข้างต้น นายถกลเกียรติ และ GMM ONE TV ถือว่าเป็นบุคคลที่เกี่ยวข้องกันตามประกาศรายการเกี่ยวข้อง เนื่องจากนายถกลเกียรติ เป็นผู้บริหารของบริษัทฯ ตามนิยามที่ประกาศรายการเกี่ยวข้องกำหนดคือเป็นผู้ที่ดำรงตำแหน่งระดับบริหารที่รายงานแรกต่อจากผู้บริหารสูงสุดลงมา

ทั้งนี้ รายการดังกล่าวมีวัตถุประสงค์เพื่อสนับสนุนเงินทุนหมุนเวียนเพิ่มเติมในการดำเนินธุรกิจของ GMM ONE TV ซึ่งปัจจุบันอยู่ในช่วงของการลงทุนในธุรกิจดิจิทัลทีวี

โดยบริษัทฯ จะเข้าทำรายการภายหลังจากวันที่ได้รับอนุมัติจากที่ประชุมสามัญผู้ถือหุ้นประจำปี 2559 ในวันที่ 29 เมษายน 2559 ด้วยคะแนนเสียงไม่ต่ำกว่า 3 ใน 4 ของจำนวนเสียงทั้งหมดของผู้ถือหุ้นที่มาประชุมและมีสิทธิออกเสียงลงคะแนน โดยไม่นับส่วนของผู้ถือหุ้นที่มีส่วนได้เสีย

(2) คู่กรณีที่เกี่ยวข้องและความสัมพันธ์กับบริษัทจดทะเบียน

ผู้รับความช่วยเหลือทางการเงิน คือ GMM ONE TV ซึ่งเป็นผู้ที่เกี่ยวข้องกับนายถกลเกียรติ เนื่องจากกลุ่มนายถกลเกียรติถือหุ้นทางอ้อมในสัดส่วนร้อยละ 49 ของหุ้นที่จำหน่ายได้แล้วทั้งหมด จึงถือเป็นบุคคลที่เกี่ยวข้องกันกับบริษัทฯ ตามประกาศรายการเกี่ยวโยง

ผู้ให้ความช่วยเหลือทางการเงิน คือ บริษัท จีเอ็มเอ็ม แกรมมี่ จำกัด (มหาชน) และบริษัทฯ

(3) รายละเอียดของการให้ความช่วยเหลือทางการเงิน

รายการดังกล่าวเป็นการให้ความช่วยเหลือทางการเงินให้กับบุคคลอื่นที่เกี่ยวข้องกัน โดยการเข้าค้ำประกันเงินกู้ยืมเพิ่มเติมจำนวน 1,100 ล้านบาทของบริษัท จีเอ็มเอ็ม วัน ทิว จำกัดที่มีต่อสถาบันการเงินตามสัดส่วนการถือหุ้นผ่าน เดอะ วัน เอ็นเตอร์ไพรส์ กล่าวคือ การเข้าค้ำประกันตามสัดส่วนการถือหุ้นโดยบริษัทฯ ร้อยละ 51 ของหุ้นที่จำหน่ายได้แล้วทั้งหมดของ เดอะ วัน เอ็นเตอร์ไพรส์ และการเข้าค้ำประกันตามสัดส่วนการถือหุ้นโดยกลุ่มนายถกลเกียรติ ถือหุ้น ร้อยละ 49 ของหุ้นที่จำหน่ายได้แล้วทั้งหมดของ เดอะ วัน เอ็นเตอร์ไพรส์ นอกจากนี้ บริษัทฯ อาจต้องให้หลักประกันของบริษัทฯ จำนวนร้อยละ 51 ที่ถืออยู่ใน เดอะ วัน เอ็นเตอร์ไพรส์ ทั้งนี้ ขึ้นอยู่กับเงื่อนไขและข้อตกลงระหว่างบริษัทฯ กับสถาบันการเงินที่เกี่ยวข้อง

โดยรายละเอียดของ GMM ONE TV ซึ่งเป็นผู้รับความช่วยเหลือทางการเงิน มีดังนี้

GMM ONE TV ก่อตั้งเมื่อวันที่ 6 กันยายน 2556 ซึ่งเป็นบริษัทในกลุ่ม เดอะ วัน เอ็นเตอร์ไพรส์ โดยดำเนินธุรกิจให้บริการด้านการผลิตเกี่ยวกับรายการวิทยุและโทรทัศน์ในระบบความคมชัดสูง หรือ High Definition (HD) ทุกประเภท ซึ่งออกอากาศภายใต้สถานีโทรทัศน์ช่องวัน 31 (ช่องวัน หมายเลขช่อง 31) ซึ่งเป็นสถานีโทรทัศน์ในระบบดิจิทัลสถานีหนึ่งี่บริหารงานโดยบริษัทฯ และมีนายถกลเกียรติเป็นผู้บริหารช่อง โดยช่องวัน 31 เป็นช่องที่นำรายการต่าง ๆ จากช่องในเครือของบริษัทฯ และ/หรือ รายการที่ผลิตขึ้นเอง มาออกอากาศ เช่น เพลง ละคร ภาพยนตร์ และอื่น เป็นต้น โดยเริ่มมีการออกอากาศครั้งแรกเมื่อวันที่ 1 เมษายน 2557

ปัจจุบัน GMM ONE TV มีทุนจดทะเบียนและชำระแล้วจำนวน 1,200,000,000 บาท แบ่งเป็นหุ้นสามัญจำนวน 12,000,000 หุ้น มูลค่าหุ้นที่ตราไว้หุ้นละ 100 บาท มีสำนักงานตั้งอยู่ที่เลขที่ 50 อาคารจีเอ็มเอ็ม แกรมมี่ เพลส ถนนสุขุมวิท 21 (อโศก) แขวงคลองเตยเหนือ เขตวัฒนา กรุงเทพฯ

ผลกระทบที่จะมีต่อผู้ถือหุ้น สำหรับวงเงินกู้ยืมเพิ่มเติมที่อยู่ระหว่างการพิจารณาอนุมัติจากสถาบันการเงินจำนวน 1,100,000,000 บาท กล่าวคือ สัญญาสินเชื่อที่เกี่ยวข้องได้กำหนดเงื่อนไขให้บริษัทฯ ต้องปฏิบัติตามการจ่ายเงินปันผล ซึ่งหากบริษัทฯ ได้ดำเนินการตามเงื่อนไขที่กำหนดแล้วบริษัทฯ ก็สามารถจ่ายเงินปันผลให้แก่ผู้ถือหุ้นของบริษัทฯ ได้

รายชื่อคณะกรรมการบริษัทของ GMM ONE TV (ตามหนังสือรับรองที่จดทะเบียนกับกรมพัฒนาธุรกิจการค้า)

- | | |
|-------------------------|--------------------------|
| 1.นางสาวบุษบา ดาวเรือง | 2.นางจิราภรณ์ รุ่งศรีทอง |
| 3.นายสมภพ บุษปวนิช | 4.นางมณฑนา ถาวรานนท์ |
| 5.นายถกลเกียรติ วีรวรรณ | 6.นายบดินทร์ อุดล |
| 7.นายนิพนธ์ ผิวเณร | |

ข้อมูลทางการเงินของ GMM ONE TV สิ้นสุด ณ วันที่ 31 ธันวาคม 2558

รายการ	มูลค่า (บาท)
สินทรัพย์หมุนเวียน	986,483,393
สินทรัพย์ไม่หมุนเวียน	2,961,222,201
รวมสินทรัพย์	3,947,705,594
หนี้สินหมุนเวียน	826,016,874
หนี้สินไม่หมุนเวียน	3,495,294,666
รวมหนี้สิน	4,321,311,540
ส่วนของผู้ถือหุ้น	(373,605,946)
รวมหนี้สินและส่วนของผู้ถือหุ้น	3,947,705,594
รายได้รวม	880,437,215
ขาดทุนสุทธิ	(1,020,826,182)

โครงสร้างผู้ถือหุ้นของ เดอะ วัน เอ็นเตอร์ไพรส์ หลังจากกลุ่มนายถกลเกียรติเข้ามาร่วมลงทุน

(หน่วย: หุ้น)

	สัดส่วนการถือหุ้น	จำนวนหุ้นที่ถือครอง
1. บมจ.จีเอ็มเอ็ม แกรมมี่	51 %	9,715,497
2. กลุ่มนายถกลเกียรติ	49%	9,334,500
3. อื่นๆ	0%	3
รวม	100%	19,050,000

โครงสร้างผู้ถือหุ้นของ GMM ONE TV หลังจากกลุ่มนายถกลเกียรติเข้ามาร่วมลงทุน

(หน่วย: หุ้น)

	สัดส่วนการถือหุ้น	จำนวนหุ้นที่ถือครอง
1. บจก. เดอะ วัน เอ็นเตอร์ไพรส์	100 %	11,999,998
2. นายถกลเกียรติ วีรวรรณ	0%	1
3. นางสาวบุษบา ดาวเรือง	0%	1
รวม	100%	12,000,000

(4) ลักษณะโดยทั่วไปและรายละเอียดของรายการ

GMM ONE TV ซึ่งอยู่ในช่วงของการลงทุนทางธุรกิจ มีความจำเป็นที่จะต้องใช้เงินลงทุนเพิ่มเติม จึงได้ดำเนินการขอวงเงินกู้จากสถาบันการเงิน จำนวน 1,100 ล้านบาทเพิ่มเติม โดยเสนอให้บริษัท และกลุ่มนายถกลเกียรติ เข้าค้ำประกันตามสัดส่วนการถือหุ้นของตนใน เดอะ วัน เอ็นเตอร์ไพรส์ คือ ร้อยละ 51 และร้อยละ 49 ตามลำดับ ซึ่งกลุ่มนายถกลเกียรติได้ดำเนินการที่จะปฏิบัติตามสัญญาระหว่างผู้ถือหุ้น โดยได้มีหนังสือแจ้งยืนยันการปฏิบัติตามสัญญาเกี่ยวกับการเข้าค้ำประกันตามสัดส่วน ของกลุ่มนายถกลเกียรติ ในการค้ำประกันภาระหนี้ที่บริษัทได้ค้ำประกัน GMM ONE TV เป็นสัดส่วนร้อยละ 49 ของภาระหนี้ทั้งหมดที่มีต่อสถาบันการเงิน มายังบริษัท เพื่อยืนยันว่ากลุ่มนายถกลเกียรติจะเร่งดำเนินการให้แล้วเสร็จภายในวันที่ 28 กุมภาพันธ์ 2560

รวมทั้งกลุ่มนายถกลเกียรติได้ตกลงที่จะเข้าทำสัญญาค้ำประกันภาระค้ำประกันที่บริษัท ได้ค้ำประกัน GMM ONE TV ที่มีต่อสถาบันการเงินเป็นจำนวนร้อยละ 49 ของภาระหนี้ตามจำนวนเงินต้นและดอกเบี้ยคงค้าง และตกลงชำระหนี้บริษัท ทั้งนี้ที่ถูกรับรองจากสถาบันการเงิน และในทางเดียวกันบริษัท จะเข้าทำสัญญาค้ำประกันภาระค้ำประกันที่กลุ่มนายถกลเกียรติ ได้ค้ำประกัน GMM ONE TV ต่อสถาบันการเงิน เป็นจำนวนร้อยละ 51 ของภาระหนี้ตามจำนวนเงินต้นและดอกเบี้ยคงค้าง เช่นกัน

ต่อมา สถาบันการเงิน ได้แจ้งผลการพิจารณาเบื้องต้น (ซึ่งปัจจุบันอยู่ระหว่างกระบวนการพิจารณาอนุมัติอย่างเป็นทางการ) โดยรายละเอียดของวงเงินสินเชื่อ กล่าวคือ อนุมัติวงเงินกู้เพิ่มเติมให้แก่ GMM ONE TV จำนวน 1,100 ล้านบาท โดยกำหนดเงื่อนไขการค้ำประกัน โดยให้บริษัท ค้ำประกันเงินกู้ในสัดส่วนร้อยละ 100 และกลุ่มนายถกลเกียรติ ในสัดส่วนร้อยละ 100

ทั้งนี้ เพื่อความเป็นธรรมในกรณีของบริษัท หรือ กลุ่มนายถกลเกียรติ ฝ่ายหนึ่งฝ่ายใดอาจถูกสถาบันการเงินเรียกร้องให้ชำระหนี้เกินกว่าสัดส่วนการถือหุ้นของตน ทั้งสองฝ่ายจึงได้เข้าทำสัญญาระหว่างกัน เพื่อกำหนดให้แต่ละฝ่ายเข้าชำระหนี้ให้แก่อีกฝ่ายหนึ่งตามสัดส่วนที่แต่ละฝ่ายถือครองหุ้นอยู่

ทั้งนี้ ในการให้หลักประกันสำหรับการเข้าทำรายการให้ความช่วยเหลือทางการเงินดังกล่าวข้างต้น บริษัท และบริษัทย่อย จะได้ให้หลักประกันกับสถาบันการเงิน ดังนี้

1. เดอะ วัน เอ็นเตอร์ไพรส์ ได้จำนำหุ้นของ GMM ONE TV และบริษัท จีเอ็มเอ็ม แชนแนล เทรดิง จำกัด ซึ่งเป็นบริษัทย่อยของบริษัท ได้จำนำหุ้นของบริษัท จีเอ็มเอ็ม แชนแนล จำกัด ("GMM Channel") ทั้งหมดให้แก่ธนาคาร เป็นประกัน ยกเว้นหุ้นที่เป็นกรรมสิทธิ์ของกรรมการบริษัทและหรือบุคคลธรรมดา
2. บริษัท ค้ำประกันภาระหนี้ทั้งจำนวน
3. GMM Channel ค้ำประกันภาระหนี้ทั้งจำนวน
4. เดอะ วัน เอ็นเตอร์ไพรส์ ค้ำประกันภาระหนี้ทั้งจำนวน
5. บริษัท จีเอ็มเอ็ม แชนแนล เทรดิง จำกัด ค้ำประกันภาระหนี้ทั้งจำนวน

(5) การคำนวณขนาดรายการ

รายการ	มูลค่า (ล้านบาท)
รายการที่เกี่ยวข้องกัน	
สินทรัพย์ที่มีตัวตนสุทธิของบริษัท ณ วันที่ 31 ธันวาคม 2558 (NTA)	1,295.37

รายการ	มูลค่า (ล้านบาท)
(1) การค้าประกันเงินกู้ยืมของ GMM ONE TV	1,100.00
- ขนาดของรายการตามประกาศฯ เป็นรายการขนาดใหญ่ คือ มากกว่า 100 ล้านบาท หรือร้อยละ 3 ของ NTA แล้วแต่จำนวนใดจะต่ำกว่า (3% NTA = 38.86 ล้านบาท)	ร้อยละ 84.92
ขนาดรายการที่เกี่ยวข้องกันตามประกาศฯ 6 เดือนย้อนหลัง (รายการในวาระที่ 9.2)	ร้อยละ 339.67
รวมขนาดรายการที่เกี่ยวข้องกัน	ร้อยละ 424.59

ขนาดของรายการตามประกาศรายการที่เกี่ยวข้องกัน

การเข้าทำรายการดังกล่าวเข้าข่ายเป็นรายการที่เกี่ยวข้องกัน ตามประกาศรายการเกี่ยวโยง ซึ่งมีมูลค่ารายการมากกว่า 100 ล้านบาท และมากกว่าร้อยละ 3 ของมูลค่าสินทรัพย์ที่มีตัวตนสุทธิของบริษัทฯ (NTA) (แล้วแต่จำนวนใดจะต่ำกว่า) ตามรายละเอียดในตารางข้างต้น ทั้งนี้ ตามประกาศรายการเกี่ยวโยง บริษัทฯ มีหน้าที่ต้องขอความเห็นชอบจากคณะกรรมการบริษัท เปิดเผยแพร่สารสนเทศต่อตลาดหลักทรัพย์ฯ และขออนุมัติการเข้าทำรายการต่อที่ประชุมผู้ถือหุ้น พร้อมแต่งตั้งที่ปรึกษาทางการเงินอิสระเพื่อให้ความเห็น ซึ่งต้องได้รับมติอนุมัติด้วยคะแนนเสียงไม่ต่ำกว่า 3 ใน 4 ของจำนวนเสียงทั้งหมดของผู้ถือหุ้นที่มาประชุมและมีสิทธิออกเสียงลงคะแนน โดยไม่นับรวมส่วนของผู้ถือหุ้นที่มีส่วนได้เสีย

(6) เหตุผล ความจำเป็นในการทำรายการและผลประโยชน์ที่คาดว่าจะเกิดขึ้นจากการทำรายการ

การเข้าทำรายการดังกล่าว เป็นการดำเนินการตามนโยบายของบริษัทฯ และตามสัญญาระหว่างผู้ถือหุ้น ที่ระบุว่า กลุ่มนายถกลเกียรติจะต้องเข้าร่วมค้าประกันภาระหนี้ที่บริษัทฯ ได้ค้าประกันกลุ่ม เดอะ วัน เอ็นเตอร์ไพรส์ รวมถึง GMM ONE TV ต่อสถาบันการเงิน โดยให้เป็นไปตามสัดส่วนการถือหุ้นของบริษัทฯ และกลุ่มนายถกลเกียรติ คือ ร้อยละ 51 และร้อยละ 49 ตามลำดับ ซึ่งสถาบันการเงินได้แจ้งให้บริษัททราบถึงเงื่อนไขในการพิจารณาอนุมัติเบื้องต้นโดยให้บริษัทฯ ค้าประกันเงินกู้ในสัดส่วนร้อยละ 100 และ กลุ่มนายถกลเกียรติฯ ในสัดส่วนร้อยละ 100 ซึ่งมีผลทำให้ภาระค้าประกันไม่เป็นตามสัดส่วนการถือครองหุ้น

การเข้าทำรายการดังกล่าว มีวัตถุประสงค์เพื่อสนับสนุนเงินทุนหมุนเวียนเพิ่มเติมในการดำเนินธุรกิจของ GMM ONE TV ซึ่งอยู่ในช่วงของการลงทุนในธุรกิจดิจิทัลทีวี และปัจจุบันช่องทาง 31 ได้รับความนิยมเพิ่มขึ้นอย่างต่อเนื่อง ซึ่งการดำเนินการดังกล่าวจะช่วยสนับสนุนและผลักดันให้ช่องทาง 31 ประสบความสำเร็จในการดำเนินธุรกิจและช่วยสร้างผลตอบแทนให้กับบริษัทฯ และผู้ถือหุ้นในระยะยาว

(7) ความเห็นของคณะกรรมการบริษัทฯ และคณะกรรมการตรวจสอบเกี่ยวกับการตกลงเข้าทำรายการ

ที่ประชุมคณะกรรมการบริษัทฯ และคณะกรรมการตรวจสอบมีความเห็นว่าการเข้าทำรายการดังกล่าวเป็นประโยชน์ต่อธุรกิจดิจิทัลทีวีของกลุ่มเดอะ วัน เอ็นเตอร์ไพรส์ และ GMM ONE TV ในการได้รับวงเงินกู้เพิ่มเติมจำนวน 1,100 ล้านบาท และสำหรับเงื่อนไขการค้าประกันวงเงินที่สถาบันการเงินเสนอ คณะกรรมการบริษัทฯ และคณะกรรมการตรวจสอบเห็นว่า มีความเป็นธรรมต่อผู้ถือหุ้นทั้งสองฝ่าย กล่าวคือบริษัทฯ ค้าประกันในสัดส่วนร้อยละ 100 และกลุ่มนายถกลเกียรติฯ ค้าประกันในสัดส่วนร้อยละ 100 เช่นเดียวกัน จึงถือว่ามี

สมเหตุสมผลในการดำเนินการ และพิจารณาให้ความเห็นชอบการเข้าทำรายการ และการทำสัญญาเรียกให้ชำระหนี้ระหว่างบริษัท กับกลุ่มนายถกลเกียรติ วีรวรรณ

ทั้งนี้ ในการพิจารณาให้ความเห็นชอบการเข้าทำรายการ ไม่มีกรรมการที่มีส่วนได้เสีย และ/หรือ เป็นบุคคลที่เกี่ยวข้องกันเข้าร่วมประชุมและออกเสียงในวาระนี้

ดังนั้น คณะกรรมการบริษัท จึงเห็นชอบให้เสนอต่อที่ประชุมสามัญผู้ถือหุ้นประจำปี 2559 เพื่อพิจารณาอนุมัติการเข้าทำรายการในกรณีที่บริษัทได้รับผลการอนุมัติอย่างเป็นทางการจากสถาบันการเงินเป็นที่เรียบร้อยแล้ว

(8) ความเห็นของคณะกรรมการตรวจสอบ และ/หรือ กรรมการของบริษัท ที่แตกต่างจากความเห็นของคณะกรรมการบริษัท

-ไม่มี-

2. ความรับผิดชอบของคณะกรรมการบริษัทที่มีต่อสารสนเทศในเอกสารฉบับนี้

คณะกรรมการบริษัทเป็นผู้รับผิดชอบต่อสารสนเทศที่ปรากฏในเอกสารฉบับนี้ ซึ่งได้จัดทำขึ้นตามประกาศคณะกรรมการกำกับตลาดทุนที่ ทจ.21/2551 เรื่องหลักเกณฑ์ในการทำรายการที่เกี่ยวข้องกัน ลงวันที่ 31 สิงหาคม 2551 และประกาศคณะกรรมการตลาดหลักทรัพย์แห่งประเทศไทย ที่ บจ.ป 22-01 เรื่องการเปิดเผยข้อมูลและการปฏิบัติการของบริษัทจดทะเบียนในรายการที่เกี่ยวข้องกัน พ.ศ.2546 ลงวันที่ 19 พฤศจิกายน 2546 โดยได้ใช้ดุลยพินิจอย่างเหมาะสมในการเปิดเผยข้อมูลสำคัญอย่างเพียงพอ ถูกต้อง โปร่งใส และเป็นประโยชน์ต่อผู้ถือหุ้น

3. ข้อมูลบริษัทฯ และการดำเนินธุรกิจโดยสรุป

3.1 ความเป็นมาและพัฒนาการที่สำคัญเกี่ยวกับการประกอบธุรกิจของบริษัท

บริษัทฯ ก่อตั้งขึ้นภายใต้ชื่อ บริษัท แกรมมี่ เอ็นเตอร์เทนเมนท์ จำกัด เมื่อวันที่ 11 พฤศจิกายน 2526 โดยดำเนินธุรกิจหลักในการสร้างสรรค์ผลงานเพลงไทยสากล โดยออกอัลบั้มชุดแรกคือ "นิยายรักจากก้อนเมฆ" ขับร้องโดยแพथย์หญิง พันทิวา สินรัชตานันท์ และผลิตรายการทีวี 3 รายการได้แก่ ยิ้มใส่ไข่ มั่นกว่าแห้ว เสี่ยงติดดาว ซึ่งประสบความสำเร็จและเจริญเติบโตเรื่อยมา สำหรับประวัติและการขยายตัวของธุรกิจสามารถติดตามได้จากเว็บไซต์บริษัทฯ ที่เมนูหลัก "ข้อมูลบริษัท" หัวข้อ "ประวัติบริษัท"

บริษัทฯ มีการเปลี่ยนแปลงโครงสร้างการถือหุ้น การจัดการ หรือ การประกอบธุรกิจ อย่างมีนัยสำคัญ ดังนี้

- ปี 2531 บริษัทฯ จัดตั้งบริษัท เอ็มจีไอ จำกัด เพื่อผลิตและจัดจำหน่ายเทปเพลงและสินค้าบันเทิงอื่นๆ
- ปี 2532 บริษัทฯ ขยายธุรกิจสู่ธุรกิจวิทยุ โดยจัดตั้ง บริษัท เอ-โทมัส มีเดีย จำกัด เพื่อออกอากาศ "Green Wave" และ "Hot wave" เป็นสองสถานีแรก
- ปี 2534 บริษัทฯ จัดตั้งบริษัท เอ็กแซ็กท์ จำกัด เพื่อเพิ่มศักยภาพในการผลิตรายการทีวี และเริ่มออกอากาศละครซีรีส์ สามหนุ่ม สามมุม นอกจากนี้ยังรุกเข้าสู่ธุรกิจจัดคอนเสิร์ตโดยจัดตั้ง บริษัท เอ็กซ์ทรอกาโนเซอร์ จำกัด ทำให้บริษัทฯ เป็นกลุ่มบริษัทที่ดำเนินธุรกิจบันเทิงครบวงจรมากยิ่งขึ้น
- ปี 2537 บริษัทฯ เข้าจดทะเบียนในตลาดหลักทรัพย์ฯ และเริ่มธุรกิจภาพยนตร์ (Featured film)
- ปี 2539 บริษัทฯ ขยายธุรกิจเข้าสู่ธุรกิจสิ่งพิมพ์ โดยการเข้าลงทุนในนิตยสารอิมเมจ

- ปี 2544 บริษัทฯ เปลี่ยนชื่อบริษัทจาก บริษัท แกรมมี่ เอ็นเทอร์เทนเมนต์ จำกัด (มหาชน) เป็น บริษัท จีเอ็มเอ็ม แกรมมี่ จำกัด (มหาชน)
- ปี 2545 บริษัทฯ มีการแยก บริษัท จีเอ็มเอ็ม มีเดีย จำกัด (มหาชน) ออกจากกลุ่มบริษัทฯ เพื่อจดทะเบียนในตลาดหลักทรัพย์ฯ โดยมีการโอนขายบริษัทย่อยที่ประกอบธุรกิจสื่อวิทยุ โทรทัศน์ และสิ่งพิมพ์ จำนวน 8 บริษัทจากบริษัทฯ ให้แก่ บริษัท จีเอ็มเอ็ม มีเดีย จำกัด (มหาชน)
- ปี 2547 บริษัทฯ ตั้งเป้าหมายสู่การเป็น "King of Content" โดยการร่วมลงทุนกับพันธมิตรทางธุรกิจ ได้แก่ บริษัท ดีทอล์ค จำกัด (ผลิตรายการทีวี), บริษัท สยามอินฟินิท จำกัด (ให้บริการเกมออนไลน์), บริษัท จีเอ็มเอ็ม ไท หับ จำกัด (ผลิตภาพยนตร์) และบริษัท นินจา รีเทินส์ คอมมูนิเคชั่น จำกัด (รับจัดกิจกรรมและคอนเสิร์ต)
- ปี 2548 บริษัทฯ มีการดำเนินการที่สำคัญ ดังนี้
- บริษัทฯ ขยายธุรกิจเข้าสู่ธุรกิจอีเวนต์ โดยเข้าลงทุนในสัดส่วนร้อยละ 50 ใน บริษัท อินเด็กซ์ อีเวนต์ เอเจนซี จำกัด (มหาชน) ผ่านบริษัทย่อยของบริษัท คือ บริษัท จีเอ็มเอ็ม มีเดีย จำกัด (มหาชน) เพื่อให้มีธุรกิจสื่อที่ครบวงจร ครอบคลุมทุกเช็กเมนต์
 - บริษัทฯ ได้รับการโหวตให้เป็น "Best Small Cap" ของประเทศไทย และได้อันดับสองในการจ่ายเงินปันผลสม่ำเสมอ ซึ่งจัดโดยนิตยสาร FinanceAsia
 - บริษัทฯ เข้าลงทุนใน บริษัท ซีเอ็ดยูเคชั่น จำกัด (มหาชน) เพื่อพัฒนาความร่วมมือทางธุรกิจ เช่น ช่องทางการจำหน่ายสินค้า เป็นต้น
 - บริษัทฯ เข้าร่วมลงทุนในบริษัท คลีน คาราโอเกะ จำกัด เพื่อให้บริหารจัดการเรื่องลิขสิทธิ์เพลง การจัดการเรียกเก็บเงิน จากตู้คาราโอเกะ โดยบริษัทถือหุ้นในสัดส่วนร้อยละ 80 ของทุนจดทะเบียนจำนวน 20 ล้านบาท
 - บริษัทฯ ลงทุนผ่าน บริษัท จีเอ็มเอ็ม มีเดีย จำกัด (มหาชน) เพื่อขยายเข้าสู่ธุรกิจหนังสือพิมพ์ โดยการลงทุนใน บริษัท มติชน จำกัด (มหาชน) ในสัดส่วนร้อยละ 20 และ บริษัทโพสต์ พับลิชชิง จำกัด (มหาชน) ในสัดส่วนร้อยละ 23.6
- ปี 2549 บริษัทฯ มีการดำเนินการที่สำคัญ ดังนี้
- บริษัทฯ เข้าร่วมลงทุนในบริษัท จีเอ็มเอ็ม ฟิสเนตคลับ จำกัด เพื่อให้บริการด้านสถานออกกำลังกาย โดยบริษัทฯ ถือหุ้น ในสัดส่วนร้อยละ 51 ของทุนจดทะเบียน จำนวน 40 ล้านบาท
 - บริษัทฯ เข้าร่วมลงทุนในบริษัท ลักซ์มิวสิค 999 จำกัด เพื่อขยายธุรกิจด้านการผลิตและจัดจำหน่ายสินค้าเพลง โดยบริษัทฯ ถือหุ้นในสัดส่วนร้อยละ 50 ของทุนจดทะเบียน จำนวน 20 ล้านบาท
- ปี 2550 บริษัทฯ ถือหุ้นสามัญของบริษัท ทรี-อาร์ดี จำกัด ถือหุ้นในสัดส่วนร้อยละ 50 จำนวน 2.63 ล้านบาท
- ปี 2551 บริษัทฯ จีเอ็มเอ็ม มีเดีย จำกัด (มหาชน) ซึ่งเป็นบริษัทย่อยของบริษัทฯ ได้ขอเพิกถอนหลักทรัพย์จากการเป็นบริษัทจดทะเบียนในตลาดหลักทรัพย์ฯ

- ปี 2552 บริษัทฯ เข้าร่วมลงทุนใน บริษัท แฟมมิลี่ โนฮาว จำกัด ดำเนินธุรกิจสถานีโทรทัศน์เพื่อเผยแพร่ข้อมูลข่าวสารด้านเศรษฐกิจ การเงิน และการลงทุน โดยบริษัทฯ ถือหุ้นสามัญ คิดเป็นสัดส่วนร้อยละ 50 ของทุนจดทะเบียน 50 ล้านบาท
- ปี 2553 บริษัทฯ มีการดำเนินการที่สำคัญ ดังนี้
- บริษัทฯ เข้าร่วมลงทุนในบริษัท แอ็กซ์ สตูดิโอ จำกัด กับ บริษัท ซีเนริโอ จำกัด ซึ่งเป็นบริษัทร่วมเพื่อดำเนินการก่อสร้างสตูดิโอขนาดใหญ่ โดยถือหุ้นกันเป็นสัดส่วนร้อยละ 50 ของทุนจดทะเบียนจำนวน 200 ล้านบาท
 - บริษัทฯ เข้าร่วมลงทุนในบริษัท ลักซ์ แซทเทลไลท์ จำกัด เพื่อผลิตรายการออกอากาศผ่านดาวเทียม โดยถือหุ้นในสัดส่วนร้อยละ 25 ของทุนจดทะเบียนจำนวน 20 ล้านบาท
- ปี 2554 บริษัทฯ เข้าร่วมลงทุนกับบริษัท ซีเจ โอ ซ็อบบิ่ง จำกัด ซึ่งเป็นบริษัทโฮม ซ็อบบิ่ง อันดับ 1 ของสาธารณรัฐเกาหลี เพื่อประกอบธุรกิจโฮม ซ็อบบิ่ง โดยบริษัทฯ ถือหุ้นในสัดส่วนร้อยละ 51 ของทุนจดทะเบียนทั้งหมด 540 ล้านบาท
- ปี 2555 บริษัทฯ เข้าลงทุนในหุ้นสามัญของบริษัท จีเอ็มเอ็ม แซท จำกัด เพื่อให้บริการแพลตฟอร์มโทรทัศน์ผ่านดาวเทียม โดยถือหุ้นในสัดส่วนร้อยละ 100 ของทุนจดทะเบียนทั้งหมด 100 ล้านบาท
- บริษัท จีเอ็มเอ็ม แซท จำกัด ได้ลงทุนในหุ้นสามัญของ บริษัท จีเอ็มเอ็ม บี จำกัด เพื่อให้บริการโทรทัศน์ผ่านดาวเทียมแบบเสียบัตรรับชม (เพย์ ทวี) โดยถือหุ้นในสัดส่วนร้อยละ 100 ของทุนจดทะเบียนทั้งหมด 1 ล้านบาท
- ปี 2556 บริษัทฯ มีการดำเนินการที่สำคัญ ดังนี้
- บริษัทฯ มีการเพิ่มทุนจดทะเบียน เพื่อนำเงินจากการระดมทุนไปลงทุนใน Strategic Investment โดยจัดสรรและเสนอขายหุ้นเพิ่มทุนให้แก่ผู้ถือหุ้นเดิม (Rights Offering) ด้วยอัตราส่วนการจัดสรร 5 หุ้นเดิม ต่อ 1 หุ้นใหม่ ในราคาหุ้นละ 10 บาท จำนวน 106,052,989 หุ้น ส่งผลให้บริษัทฯ สามารถระดมเงินทุนคิดเป็นจำนวนประมาณ 1 พันล้านบาท จากการเพิ่มทุนดังกล่าว ทำให้บริษัทมีจำนวนทุนจดทะเบียน 636,317,936 บาท แบ่งออกเป็นหุ้นสามัญจำนวน 636,317,936 หุ้น มูลค่าที่ตราไว้หุ้นละ 1 บาท
 - บริษัทฯ เข้าร่วมการประมูลใบอนุญาตให้ใช้คลื่นความถี่เพื่อให้บริการโทรทัศน์ในระบบดิจิทัล ประเภทบริการทางธุรกิจระดับชาติ และชนะการประมูล 2 ช่อง ได้แก่ ช่องทั่วไปความคมชัดสูง (วาไรตี้ เอชดี) และช่องทั่วไปความคมชัดมาตรฐาน (วาไรตี้ เอสดี)
- ปี 2557 บริษัทฯ มีการดำเนินการที่สำคัญ ดังนี้
- บริษัท จีเอ็มเอ็ม แซท จำกัด ได้จำหน่ายเงินลงทุนทั้งหมดในบริษัท จีเอ็มเอ็ม บี จำกัด ซึ่งดำเนินธุรกิจโทรทัศน์ผ่านดาวเทียมแบบเสียบัตรรับชม (เพย์ ทวี) ให้แก่บริษัท ซีทีเอช แอลซีโอ จำกัด และบริษัท แซท เทรดิง จำกัด ได้เข้าลงทุนในบริษัท ซีทีเอช จำกัด (มหาชน) ซึ่งดำเนินธุรกิจบริการจัดส่งสัญญาณโทรทัศน์ผ่านสายเคเบิลให้บริการโทรทัศน์ระบบบอกรับเป็นสมาชิก

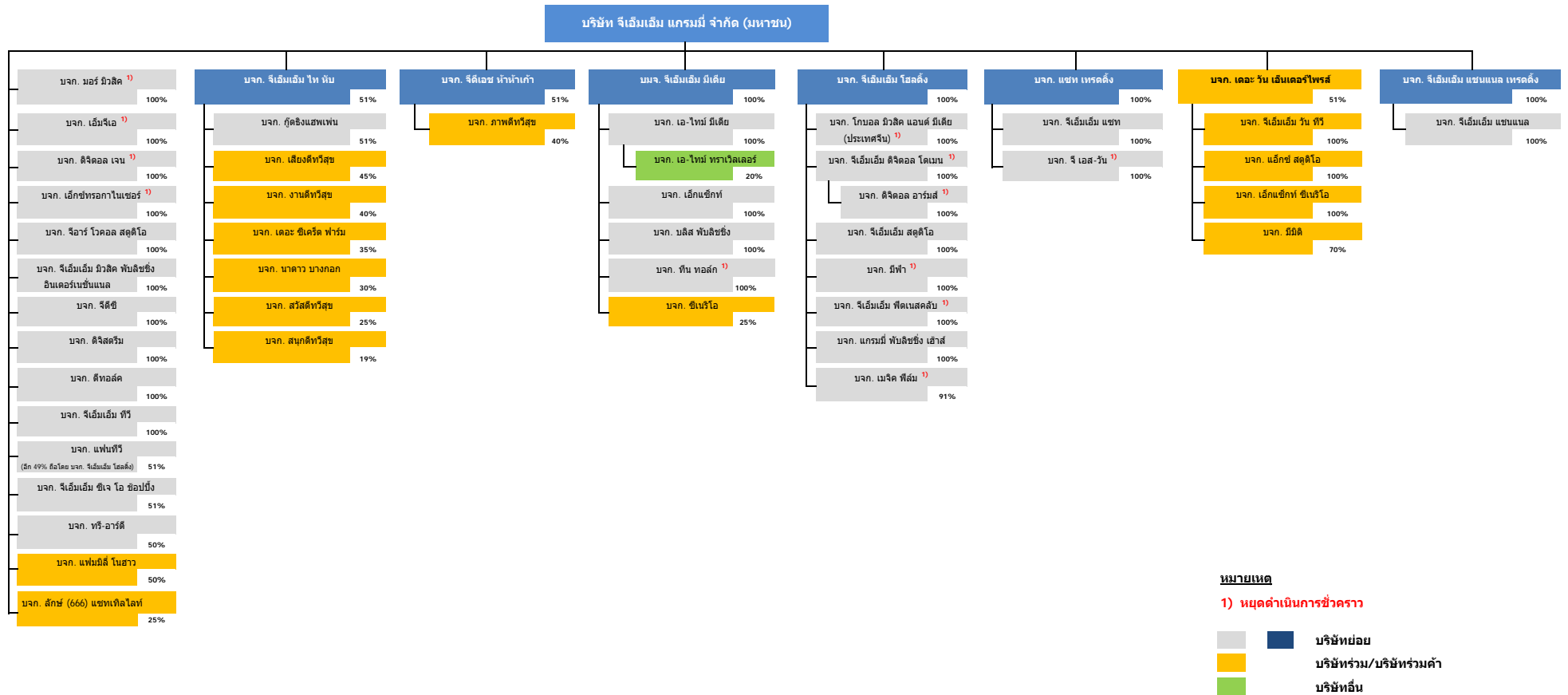
- บริษัทฯ มีการเพิ่มทุนจดทะเบียน เพื่อนำเงินจากการระดมทุนไปลงทุนในโครงการใหม่ๆ จ่ายชำระคืนหนี้ และเป็นเงินทุนหมุนเวียนของบริษัทฯ โดยบริษัทฯ ดำเนินการจัดสรรและเสนอขายหุ้นเพิ่มทุนให้แก่ผู้ถือหุ้นเดิม (Rights Offering) ด้วยอัตราส่วนการจัดสรร 10 หุ้นเดิม ต่อ 1 หุ้นใหม่ ในราคาหุ้นละ 13.50 บาท จำนวนไม่เกิน 63,631,793 หุ้น และจัดสรรและเสนอขายหุ้นเพิ่มทุนให้แก่พนักงานเฉพาะเจาะจง จำนวนไม่เกิน 120,000,000 หุ้น ในราคาไม่ต่ำกว่า 13.50 บาท ต่อหุ้น ส่งผลให้บริษัทฯ มีจำนวนทุนจดทะเบียนจำนวน 819,949,729 บาท แบ่งออกเป็นหุ้นสามัญจำนวน 819,949,729 หุ้น มูลค่าที่ตราไว้หุ้นละ 1 บาท

ปี 2558 บริษัทฯ มีการดำเนินการที่สำคัญ ดังนี้

- บริษัทฯ ได้จำหน่ายหุ้นสามัญของ บริษัทฯ ซีอีเอ็มเคชั่น จำกัด (มหาชน) ที่บริษัทฯ ถืออยู่ทั้งหมดจำนวน 49.55 ล้านหุ้น ในราคาหุ้นละ 6 บาท ได้รับเงินสด (หลังจากหักค่าใช้จ่ายที่เกี่ยวข้อง) เท่ากับ 297.16 ล้านบาท
- ที่ประชุมวิสามัญผู้ถือหุ้น ครั้งที่ 1/2558 มีมติอนุมัติการสละสิทธิการซื้อหุ้นสามัญเพิ่มทุนบางส่วนในบริษัท จีเอ็มเอ็ม วัน ทีวี เทรดิง จำกัด (ปัจจุบันชื่อ บริษัท เดอะ วัน เอ็นเตอร์ไพรส์ จำกัด) ให้กับกลุ่มนายถกเถียง วิวรรธน ซึ่งเป็นบุคคลเกี่ยวข้องกับบริษัทฯ ส่งผลทำให้บริษัทฯ มีสัดส่วนการถือหุ้นในบริษัท จีเอ็มเอ็ม วัน ทีวี เทรดิง จำกัด (ปัจจุบันชื่อ บริษัท เดอะ วัน เอ็นเตอร์ไพรส์ จำกัด) เท่ากับร้อยละ 51 รวมทั้งอนุมัติการขายเงินลงทุนในบริษัท แอ็กซ์ สตูดิโอ จำกัด ที่บริษัทฯ ถือครองทั้งทางตรงและทางอ้อมให้กับ บริษัท จีเอ็มเอ็ม วัน ทีวี เทรดิง จำกัด (ปัจจุบันชื่อ บริษัท เดอะ วัน เอ็นเตอร์ไพรส์ จำกัด) อีกด้วย
- บริษัทฯ จำหน่ายเงินลงทุนทั้งหมดใน บริษัท อินเด็กซ์ ครีเอทีฟ วิลเลจ จำกัด (มหาชน) จำนวน 86,000,000 หุ้น (คิดเป็นร้อยละ 50 ของทุนจดทะเบียนที่ชำระแล้ว) ในราคาหุ้นละ 5 บาท สูงกว่ามูลค่าตามบัญชี ซึ่งอยู่ที่ราคาหุ้นละ 3.40 บาท (ณ วันที่ 31 ธันวาคม 2557) คิดเป็นมูลค่ารวมทั้งสิ้น 430 ล้านบาท
- บริษัทฯ จำหน่ายเงินลงทุนกลุ่มธุรกิจสิ่งพิมพ์ในเครือของบริษัทฯ ทั้งหมด คิดเป็นมูลค่ารวมทั้งสิ้น 45.00 ล้านบาท สูงกว่ามูลค่าตามบัญชี ณ วันที่ 31 มีนาคม 2558 ซึ่งมีมูลค่ารวม 28.89 ล้านบาท
- บริษัทฯ ยุติการดำเนินงานของบริษัท จีเอ็มเอ็ม ไท หับ จำกัด (GTH) โดยมีผลตั้งแต่วันที่ 31 ธันวาคม 2558 เป็นต้นไป ทั้งนี้ บริษัทฯ จะเป็นผู้บริหารสิทธิ์ของผลงานทั้งหมดและจะมีการแต่งตั้งตัวแทนในการบริหารสิทธิ์อย่างเป็นทางการอีกครั้ง สำหรับผลงานที่ทาง GTH กำลังดำเนินการผลิตอยู่นั้น GTH จะดำเนินการผลิตต่อและนำออกเผยแพร่ในนามของ GTH จนเสร็จสิ้น
- บริษัทฯ จัดตั้งบริษัทย่อย ชื่อ บริษัท จีดีเอช ห้าห้าเก้า จำกัด (GDH 559) เพื่อประกอบธุรกิจผลิตและจัดจำหน่ายภาพยนตร์ รวมถึงสื่อโฆษณาและบริการจัดหานักแสดง โดยมีทุนจดทะเบียนชำระแล้ว จำนวน 5 ล้านบาท และบริษัทฯ ถือหุ้นในสัดส่วนร้อยละ 51

3.2 โครงสร้างกลุ่มบริษัทในปัจจุบัน

ณ วันที่ 31 ธันวาคม 2558 โครงสร้างกลุ่มบริษัท มีรายละเอียด ดังนี้



3.3 การประกอบธุรกิจของบริษัทฯ

กลุ่มบริษัทฯ ดำเนินธุรกิจภายใต้ปรัชญาการทำงานอย่างสร้างสรรค์ หลากหลายในทุกมิติ และมีคุณภาพในระดับสากล รวมทั้งพัฒนาเทคโนโลยีอย่างต่อเนื่อง เพื่อส่งมอบความสุขแบบไร้ขีดจำกัดให้แก่ผู้บริโภคในวงกว้าง สอดรับกับพฤติกรรมกรรมากรบริโภคที่เปลี่ยนแปลงไปตามยุคสมัย ซึ่งกลุ่มบริษัทฯ มีนโยบายแบ่งการดำเนินงานตามประเภทและลักษณะของธุรกิจ โดยจำแนกเป็น 2 กลุ่มธุรกิจใหญ่ คือ

1. กลุ่มธุรกิจหลัก ประกอบด้วย

- 1.1 ธุรกิจเพลง ได้แก่ ธุรกิจสินค้าเพลงและช่องทางการจัดจำหน่าย ธุรกิจดิจิทัลคอนเทนต์ ธุรกิจบริหารและจัดเก็บลิขสิทธิ์ ธุรกิจโชว์บิซ (Showbiz Business) และธุรกิจบริหารศิลปิน
- 1.2 ธุรกิจดิจิทัลทีวี จำนวน 2 ช่อง ได้แก่ ช่อง 'GMM 25' ซึ่งเป็นช่องรายการทั่วไปความคมชัดปกติ (Standard Definition) และช่อง 'One 31' ซึ่งเป็นช่องรายการทั่วไปความคมชัดสูง (High Definition)

2. กลุ่มธุรกิจอื่น ซึ่งเป็นธุรกิจที่สนับสนุนและต่อยอดจากกลุ่มธุรกิจหลัก เพื่อสร้างการเติบโตให้กับกลุ่มบริษัทฯ ได้อย่างมั่นคงในระยะยาว ประกอบด้วย

- 2.1 ธุรกิจวิทยุ
- 2.2 ธุรกิจภาพยนตร์
- 2.3 ธุรกิจโฮม ช้อปปี้ง
- 2.4 ธุรกิจโทรทัศน์ผ่านดาวเทียม

ทั้งนี้ รายละเอียดตามรายธุรกิจเป็นดังนี้

1. กลุ่มธุรกิจหลัก

1.1 ธุรกิจเพลง

ธุรกิจเพลงของกลุ่มบริษัทฯ ดำเนินการภายใต้โมเดล “การให้บริการเพลงแบบครบวงจร” (Total Music Business) ตั้งแต่การคัดเลือกศิลปิน การผลิตงานเพลง การทำการตลาด การบริหารคอนเทนต์เพลง และการจัดจำหน่ายสินค้าทั้งทาง Physical และ Digital โดยมุ่งเน้นที่จะผลิตแนวเพลงที่หลากหลายตอบสนองความต้องการของผู้บริโภค ปัจจุบันกลุ่มบริษัทฯ มีศิลปิน นักร้อง และนักแสดง มากกว่า 300 คน และมีเพลงที่เก็บรวบรวมไว้กว่า 40,000 เพลง ทั้งนี้ ธุรกิจเพลงของกลุ่มบริษัทฯ สามารถจำแนกออกเป็น 5 ธุรกิจย่อย ได้แก่

- **ธุรกิจสินค้าเพลง (Physical Products) และช่องทางการจัดจำหน่าย (Distribution)**

ในปี 2558 กลุ่มธุรกิจสินค้าเพลงได้ผลิตผลงานเพลงทั้งสตริงและลูกทุ่ง จำนวนกว่า 299 Singles และผลิตอัลบั้มมากถึง 452 อัลบั้ม ซึ่งครอบคลุมกลุ่มเป้าหมายของผู้บริโภคทุกประเภท รวมถึงมีการทำอัลบั้มรวมเพลงที่ได้รับความนิยมในแต่ละช่วงเวลาต่างๆ ของปี ในส่วนของช่องทางการจัดจำหน่ายสินค้าเพลงนั้น บริษัทฯ ดำเนินการจัดจำหน่ายทั้งปลีกและส่ง โดยจะเน้นการกระจายสินค้าให้แก่ร้านค้าปลีกสมัยใหม่รายใหญ่ (Modern Trade) ร้านค้าส่ง และผู้ค้าปลีกแบบดั้งเดิม (Traditional Trade) ทั่วประเทศ

- **ธุรกิจดิจิทัลคอนเทนต์ (Digital Content)**

เนื่องจากเทคโนโลยีที่พัฒนาขึ้นอย่างรวดเร็ว ประกอบกับพฤติกรรมผู้บริโภคที่เปลี่ยนแปลงไป ทำให้กลุ่มธุรกิจเพลง มีการพัฒนาช่องทางการจัดจำหน่ายในรูปแบบใหม่ๆ เพื่อเข้าถึงผู้บริโภคและสร้างรายได้ให้กับกลุ่มบริษัทฯ

มากขึ้น โดยกลุ่มบริษัทฯ ได้นำคอนเทนต์เพลงมาแปลงเป็นรูปแบบดิจิทัลเพื่อกระจายไปสู่เครือข่ายโทรศัพท์เคลื่อนที่ อินเทอร์เน็ต และผู้ประกอบการภายนอก โดยให้บริการดาวน์โหลดประเภทต่างๆ เช่น เสียงเรียกเข้า (Ringtone) เสียงรอสาย (Ringback Tone) เพลงเต็ม (Full Song) และมิวสิกวิดีโอ (Full MV) ทั้งแบบรายเพลง (A la carte) และแบบเหมาจ่ายรายเดือน (Subscription Service) ผ่านช่องทางโทรศัพท์เคลื่อนที่ *123 แกรมมีได้หมดเลย แอปพลิเคชัน 123GMM ทั้งบนระบบ iOS และ Android เว็บไซต์ www.gmember.com และ iTunes Store นอกจากนี้ บริษัทฯ ได้เปิดบริการให้ฟังเพลงผ่านระบบอินเทอร์เน็ตโดยไม่จำเป็นต้องดาวน์โหลด (Music Streaming) ผ่านแอปพลิเคชันบนเครื่องคอมพิวเตอร์และโทรศัพท์เคลื่อนที่ ที่ลูกค้าสามารถรับฟังเพลงยอดนียมได้ทั้งในและต่างประเทศ รวมทั้งได้ขยายช่องทางการเข้าถึงคอนเทนต์ของกลุ่มบริษัทฯ ผ่าน GMM Grammy Official Account ทาง YouTube อีกด้วย

- **ธุรกิจบริหารและจัดเก็บค่าลิขสิทธิ์ (Copyright Management)**

ในส่วนของการบริหารและจัดเก็บค่าลิขสิทธิ์ บริษัทฯ ดำเนินการจัดเก็บค่าลิขสิทธิ์จากผู้ประกอบการภัตตาคาร ร้านอาหาร สื่อวิทยุ ร้านคาราโอเกะ ตู้คาราโอเกะ และผู้ประกอบการอื่นๆ ที่นำผลงานเพลงของบริษัทฯ ไปใช้ในเชิงการค้า

- **ธุรกิจโชว์บิซ (Showbiz Business)**

ในปี 2558 กลุ่มบริษัทฯ ได้จัดคอนเสิร์ตจำนวน 22 งาน โดยมีคอนเสิร์ตใหญ่มากมาย ได้แก่ หล่อมากมาก ชนนก กับดอกไม้-ดิอริจินัลรีเทิร์นส์ The One & Only Concert 10 ปี ฮีฟ-ปองศักดิ์ บอดี้สแลมสิบสาม 10 ปีเอไทม์โชว์บิซ เป็นต้น และได้จัดเทศกาลดนตรี (Music Festival) จำนวน 3 งาน คือ จิมไพล์ มิวสิค เฟสติวัล 2 บิ๊กเมาน์เทน มิวสิคเฟสติวัล 7 และ กาญจน์ फिल्मแอนด์มิวสิค เฟสติวัล 6 โดยรายได้หลักของธุรกิจโชว์บิซมาจากการจำหน่ายบัตรเข้าชมคอนเสิร์ตและรายได้จากการสนับสนุนของสปอนเซอร์ นอกจากนี้ กลุ่มบริษัทฯ ยังมีรายได้เพิ่มเติมจากการจำหน่ายสินค้าที่ระลึกและการแสดงสดของคอนเสิร์ตอีกด้วย



- **ธุรกิจบริหารศิลปิน (Artist Management Business)**

กลุ่มบริษัทฯ มีนโยบายการฝึกทักษะ และพัฒนาตัวศิลปินเพื่อเพิ่มความสามารถทางการร้อง การแสดง การเต้นรำ สำหรับศิลปินทั้งในส่วนที่เกี่ยวกับดนตรี และที่ไม่เกี่ยวกับดนตรี รวมทั้งการจัดหางานและเพิ่มช่องทางการจัดหารายได้ให้แก่ศิลปิน ทั้งในรูปแบบงานจ้าง คอนเสิร์ต ฝั บาร และในรูปแบบการเป็นผู้นำเสนอสินค้าต่างๆ ภายใต้การวางโมเดล Idol Business เพื่อเป็นการต่อยอดรายได้อย่างครบวงจร

1.2 ธุรกิจดิจิทัลทีวี

สืบเนื่องจากคณะกรรมการกิจการกระจายเสียง กิจการโทรทัศน์ และกิจการโทรคมนาคมแห่งชาติ (กสทช.) ได้จัดให้มีการประมูลคลื่นความถี่สำหรับการออกอากาศโทรทัศน์ระบบดิจิทัลในเชิงพาณิชย์จำนวน 24 ช่อง ระหว่างวันที่ 26 – 27 ธันวาคม 2556 ที่ผ่านมา โดยแบ่งประเภทของช่องรายการออกเป็น 4 ประเภท ได้แก่ ช่องรายการสำหรับเด็กและครอบครัวจำนวน 3 ช่อง ช่องรายการข่าวจำนวน 7 ช่อง ช่องรายการทั่วไปความคมชัดปกติจำนวน 7 ช่อง และช่อง


รายการทั่วไปความคมชัดสูงจำนวน 7 ช่อง ซึ่งบริษัทฯ ได้เข้าร่วมการประมูลและเป็นผู้ชนะการประมูลคลื่นความถี่ สำหรับการออกอากาศโทรทัศน์ในระบบดิจิทัลในเชิงพาณิชย์จำนวน 2 ช่อง ประกอบด้วย



ประเภท	ช่องรายการประเภททั่วไปความคมชัดปกติ (Standard Definition)	ช่องรายการประเภททั่วไปความคมชัดสูง (High Definition)
ชื่อช่อง	จีเอ็มเอ็ม 25 (GMM 25) 	วัน 31 (One 31) 
เลขช่อง	ช่อง 25	ช่อง 31
รูปแบบช่อง	เน้นรูปแบบรายการทุกประเภทให้สอดแทรกความสนุก หรือเป็นช่องอารมณ์ดี ตอกย้ำสโลแกน "สนุกทุกวัน อยู่ด้วยกันตลอดเวลา"	รายการคุณภาพที่มีความหลากหลายสามารถเข้าถึงทุกกลุ่มเป้าหมาย ทั้งชาวที่แมนย่า ชิทคอมสุดฮิต และละครช่วงไพรม์ไทม์ในโปรเจกต์ 'ละครดี ดูที่ช่องวัน (One)'
กลุ่มเป้าหมาย	วัยรุ่นและคนรุ่นใหม่ที่มีรสนิยม มีไลฟ์สไตล์แอ็คทีฟ เปิดกว้างรับแนวทางการสร้างสรรค์ใหม่ ๆ	โมเดิร์นแมส กลุ่มครอบครัว คนทำงานที่ชื่นชอบความทันสมัย มีรสนิยมดี
เริ่มออกอากาศ	เมษายน 2557	เมษายน 2557

2. กลุ่มธุรกิจอื่น

2.1 ธุรกิจสื่อวิทยุ

คือ การผลิตรายการวิทยุเพื่อออกอากาศผ่านสถานีวิทยุกระจายเสียง โดยการเข้าร่วมประมูลเวลาจัดรายการวิทยุในระบบเอฟเอ็มจากสถานีวิทยุต่าง ๆ เพื่อนำมาประกอบธุรกิจโฆษณาในเชิงพาณิชย์ โดยในปี 2558 กลุ่มบริษัทฯ มีรายการวิทยุทั้งสิ้น 3 สถานี ซึ่งแต่ละสถานีมีลักษณะเฉพาะและจุดเด่นที่ต่างกันไป เพื่อให้ครอบคลุมกลุ่มเป้าหมายได้อย่างทั่วถึง มีรายละเอียดดังนี้

สถานีวิทยุ	วัน/เวลาออกอากาศ/ รัศมีครอบคลุม	ลักษณะรายการ	กลุ่มเป้าหมาย	สัมปทาน
FM 89.0 MHz. Chill FM 	ทุกวันตลอด 24 ชั่วโมง/ กรุงเทพฯ ปริมณฑล ชลบุรี	รายการวิทยุที่เป็นศูนย์รวมเรื่องกิน-เที่ยว-ช้อปปิ้ง และไลฟ์สไตล์ของคนเมือง นำเสนอในรูปแบบที่ฟังสนุก ฟังสบาย ควบคู่กับเพลงเพราะ เพลงฮิตที่หลากหลาย ด้วยสโลแกนว่า "เพลงเพราะร้องตามได้ ไลฟ์สไตล์ กิน เที่ยว ช้อป"	กลุ่มหนุ่มสาวออฟฟิศ คนทำงานรุ่นใหม่ ทันสมัย ทั้งชายและหญิง อายุระหว่าง 25 - 35 ปี มีรสนิยมการฟังเพลงที่ไม่เหมือนใคร	สถานีวิทยุกระจายเสียง ยานเกราะ

สถานีวิทยุ	วัน/เวลาออกอากาศ/ รัศมีครอบคลุม	ลักษณะรายการ	กลุ่มเป้าหมาย	สัมปทาน
FM 94.0 MHz. EFM 	ทุกวันตลอด 24 ชั่วโมง/ กรุงเทพฯ ปริมาณพล อังกุทอง กาญจนบุรี ชลบุรี (บางส่วน) และ ราชบุรี	คลื่นบันเทิงอันดับ 1 คลื่นแรก และคลื่นเดียวในประเทศไทย ที่ รายงานข่าวคราวในวงการ บันเทิงที่เร็วกว่า ลึกกว่า เป็น Talk of The Town อย่าง แท้จริง	กลุ่มวัยรุ่นและคนทำงาน ทุกเพศ อายุระหว่าง 18- 30 ปี ที่ชื่นชอบความ ทันสมัยและติดตามข่าว คราว ความเคลื่อนไหว ใน แวดวงบันเทิงต่างๆ	สถานีวิทยุโทรทัศน์ กองทัพบก
FM 106.5 MHz. Green Wave 	ทุกวันตลอด 24 ชั่วโมง/ กรุงเทพฯ ปริมาณพล เพชรบุรี ประจวบคีรีขันธ์	รายการวิทยุเพื่อสังคมและ สิ่งแวดล้อมรายการแรกและ รายการเดียวในประเทศไทยที่ เปิดเพลงไทยสากลแนวฟัง สบายที่ได้รับความนิยมมา ยาวนานถึง 25 ปี และยังคง มุ่งมั่นตั้งใจรักษาคุณภาพดัง เห็นได้จากรางวัลมากมายจาก หลายสถาบัน	กลุ่มคนทำงานทั้งชายและ หญิงอายุ 30 ปีขึ้นไป ที่มี ฐานะมั่นคงและกำลังซื้อสูง เป็นคนที่มีความมุ่งมั่น เชิงสร้างสรรค์ มีความคิด ใสใจ ห่วงใยสิ่งแวดล้อม และเรื่องรอบๆ ตัว	สำนักงาน กสทช.

ทั้งนี้ บริษัทในกลุ่มธุรกิจสื่อวิทยุ ดำเนินการภายใต้บริษัท ดังต่อไปนี้

- บริษัท จีเอ็มเอ็ม มีเดีย จำกัด (มหาชน) เป็นผู้เข้าร่วมประมูลเวลาและดำเนินการผลิตรายการวิทยุ คลื่น F.M. 89.0 Chill FM คลื่น F.M. 94.0 EFM และคลื่น F.M. 106.5 Green Wave
- บริษัท เอ-ไทม์ มีเดีย จำกัด เป็นผู้ดำเนินการเข้าร่วมประมูลเวลาและให้เช่าช่วงสถานีวิทยุ และมีบริษัทที่บริษัท เอ-ไทม์ มีเดีย จำกัด ถือหุ้น ได้แก่ บริษัท เอ-ไทม์ ทราเวลเลอร์ จำกัด มีทุนจดทะเบียนที่เรียกและชำระแล้ว 2 ล้านบาท ดำเนินธุรกิจให้บริการจัดนำเที่ยวทั้งในและต่างประเทศ

2.2 ธุรกิจภาพยนตร์

ในปี 2558 บริษัทฯ ดำเนินธุรกิจภาพยนตร์ภายใต้บริษัทในเครือได้แก่ บริษัท จีทีเอช จำกัด (GTH) โดยมีภาพยนตร์ที่ออกฉาย จำนวน 2 เรื่อง ได้แก่ “ฟรีแลนซ์..ห้ามป่วย ห้ามพัก ห้ามรักหมอ” และ “เมย์ไหน..ไฟแรงเฟร่อ” ซึ่งทั้ง 2 เรื่องได้รับการตอบรับที่ดี สามารถทำรายได้ติดอันดับต้น ๆ ของ Box Office ภาพยนตร์ไทย แต่เพื่อการบริหารงานที่มีประสิทธิภาพในอนาคต บริษัทฯ ได้ยุติการดำเนินงานของ บริษัท จีทีเอช จำกัด (GTH) ตั้งแต่วันที่ 31 ธันวาคม 2558 เป็นต้นไป และปรับเปลี่ยนโครงสร้างการถือหุ้นพร้อมทั้งจัดตั้งบริษัทใหม่ภายใต้ชื่อ บริษัท จีดีเอช ห้าห้าเก้า จำกัด (GDH 559) มีเป้าหมายผลิตภาพยนตร์ที่มีคุณภาพออกสู่ตลาดอย่างต่อเนื่อง โดยเฉลี่ยประมาณ 2 – 3 เรื่องต่อปี โดยยังคงไว้ซึ่งแบบฉบับของตัวเอง ทั้งนี้ บริษัท จีดีเอช ห้าห้าเก้า จำกัด มีความพร้อมทั้งในด้านการผลิตและศักยภาพของบุคลากร ทีมงานที่มีความชำนาญ เพื่อนำเสนอความภาพยนตร์ที่มีความแปลกใหม่และสร้างความสุขให้กับคนดูภาพยนตร์ไทย

2.3 ธุรกิจโฮม ช้อปปี้ง

ธุรกิจโฮม ช้อปปี้ง (Home Shopping) เป็นธุรกิจจำหน่ายสินค้าผ่านช่องทางการจัดจำหน่าย แบบตลอด 24 ชั่วโมง ผ่านช่องรายการที่ใช้ชื่อว่า 'โอ ช้อปปี้ง (O Shopping)' ซึ่งลูกค้าสามารถเลือกซื้อสินค้าได้แม้จะอยู่ภายในบ้านของตนเอง บริหารงานโดย บริษัท จีเอ็มเอ็ม ซีเจ โอ ช้อปปี้ง จำกัด ซึ่งเป็นบริษัทร่วมทุนระหว่าง บริษัทฯ และ บริษัท ซีเจ โอ ช้อปปี้ง จำกัด จากประเทศเกาหลีใต้ ซึ่งเป็นผู้ดำเนินกิจการโฮม ช้อปปี้งชั้นนำในประเทศเกาหลีใต้และยังได้ขยายธุรกิจไปในหลาย ๆ ประเทศ รวมทั้งประเทศไทย บริษัทฯ เข้าร่วมทุนกับ บริษัท ซีเจ โอ ช้อปปี้ง จำกัด ด้วยเล็งเห็นโอกาสทางการตลาด และด้วยประสบการณ์และความเชี่ยวชาญสูงของ บริษัท ซีเจ โอ ช้อปปี้ง จำกัด จากประเทศเกาหลีใต้ คาดว่าการร่วมทุนนี้จะทำให้ โอ ช้อปปี้งสามารถขึ้นเป็นผู้นำของโฮมช้อปปี้งอันดับหนึ่งของเมืองไทย ด้วยการสร้างปรากฏการณ์การนำเสนอรายการช้อปปี้งในรูปแบบที่แตกต่างจากช้อปอื่น โดยเน้นที่ความสด ใหม่ ไม่เหมือนใคร ให้ความรู้เกี่ยวกับผลิตภัณฑ์แบบตรงไปตรงมาทุกแง่มุม เรียกได้ว่าเป็นช้อป Shopforainment (“Shopping” “Information” “Entertainment”) ที่จะสร้างทั้งความบันเทิงในครอบครัว รวมทั้งเป็นทางเลือกใหม่ในการช้อปปี้งอีกด้วย พร้อมกันนี้ยังมีผลิตภัณฑ์หลากหลายประเภท ที่คัดสรรมาเป็นอย่างดีทั้งคุณภาพที่ได้มาตรฐานและเป็นผลิตภัณฑ์ที่มีชื่อเสียงได้รับความเชื่อถือจากผู้บริโภค อีกทั้งยังเน้นบริการการจัดส่งที่สะดวกและรวดเร็วครบทุกความต้องการทั่วประเทศโดยไม่มีค่าใช้จ่าย พร้อมเสนอทางเลือกในการชำระเงินที่หลากหลายตรงกับความต้องการของลูกค้า เช่น การชำระเงินผ่านทางบัตรเครดิต หรือการชำระเงินสดเมื่อได้รับสินค้า

2.4 ธุรกิจโทรทัศน์ผ่านดาวเทียม

การดำเนินธุรกิจโทรทัศน์ผ่านดาวเทียมของบริษัทฯ ในปัจจุบัน แบ่งออกได้เป็น 2 ส่วนหลักๆ คือ

1) ธุรกิจแพลตฟอร์มโทรทัศน์ผ่านดาวเทียม “GMM Z”

ธุรกิจดังกล่าวได้มีการเปิดตัวอย่างเป็นทางการเมื่อเดือนมีนาคม 2555 โดยเป็นการจัดจำหน่ายกล่องรับสัญญาณดาวเทียม GMM Z ซึ่งมีผลิตภัณฑ์ที่หลากหลายเพื่อกลุ่มเป้าหมายทุกระดับ

- 1.1) กล่อง GMM Z HD สำหรับกลุ่มลูกค้าที่ต้องการรับชมช่องแบบความคมชัดสูง (High Definition) พร้อมระบบเสียง Dolby Digital 5.1
- 1.2) กล่อง GMM Z HD Lite ซึ่งเป็นกล่องรุ่นใหม่ที่สามารถรับชมช่องแบบความคมชัดสูง และรองรับทีวีดิจิทัลได้ด้วย สำหรับลูกค้าที่ต้องการรับชมภาพแบบความคมชัดสูงในราคาที่ย่อมเยากว่า
- 1.3) กล่อง GMM Z Smart สำหรับกลุ่มลูกค้าระดับกลางสามารถใช้ได้ทั้งดาวเทียมระบบ C-Band และ KU-Band
- 1.4) กล่อง GMM Z Mini สำหรับรองรับลูกค้าที่มีงบประมาณจำกัดและต้องการเปลี่ยนวิธีการรับชมโทรทัศน์จากเสาข้างปลามาเป็นโทรทัศน์ผ่านดาวเทียม
- 1.5) กล่อง GMM Z Mini Gold เป็นกล่องรุ่นใหม่ เปลี่ยนโฉมหน้าเป็นหน้าปัดสีทอง พร้อมรีโมทเล็ก กะทัดรัด กระชับมือ



นอกจากนี้ กลุ่มบริษัทฯ ยังได้จำหน่ายกล่องรับสัญญาณดิจิทัลทีวี GMM Z Zeason by Loxley โดยเป็นความร่วมมือระหว่างบริษัท แซท เทรดิง จำกัดซึ่งเป็นบริษัทในเครือของแกรมมี่ และบริษัท ล็อกซเลย์ จำกัด (มหาชน) ซึ่งจะรับผิดชอบในด้านการผลิต พัฒนาผลิตภัณฑ์ และควบคุมคุณภาพสินค้าให้เป็นไปตามมาตรฐานระดับสูงที่กำหนดไว้ โดยสินค้าทุกชิ้นประกอบในเมืองไทย และผ่านการรับรองมาตรฐานจาก กสทช. นอกจากนี้จุดเด่นด้านคุณภาพที่มีประสิทธิภาพและความทนทานสูงแล้ว ซอฟต์แวร์ที่อยู่ในกล่อง GMM Z Zeason by Loxley ยังเป็นซอฟต์แวร์ที่ได้รับ

การพัฒนาขึ้นมาใหม่โดยเฉพาะ ทำให้การทำงานมีความเสถียร และรองรับฟังก์ชันการใช้งานได้อย่างมีประสิทธิภาพ สามารถเปลี่ยนช่องได้เร็วกว่ากล่องทั่วไป

2) **ธุรกิจสื่อโทรทัศน์ผ่านดาวเทียม**

ธุรกิจดังกล่าวซึ่งเป็นธุรกิจผลิตรายการโทรทัศน์เพื่อออกอากาศทางช่องโทรทัศน์ผ่านดาวเทียม โดยในการผลิตแต่ละช่องมีต้นทุนไม่สูงมากนักเมื่อเทียบกับในอดีตที่ผ่านมา เนื่องจากรัศมีของสัญญาณดาวเทียมสามารถส่งสัญญาณออกอากาศได้ครอบคลุมหลายพื้นที่ทั้งในและต่างประเทศ โดยผู้ลงทุนไม่ต้องเสียเวลาติดตั้งเสาส่งสัญญาณ เพียงพัฒนาเนื้อหาหรือรายการที่ออกอากาศ และขอใบอนุญาตส่งสัญญาณโทรทัศน์ ก็สามารถให้บริการได้

ณ สิ้นปี 2558 กลุ่มบริษัทฯ ได้ผลิตรายการโทรทัศน์ผ่านดาวเทียมที่สามารถรับชมได้ทุกแพลตฟอร์ม ฟรีทูแอร์เพื่อออกอากาศผ่านดาวเทียมไทยคม รวม 2 ช่อง ดังต่อไปนี้

ช่องแกรมมี	ประเภทรายการ	กลุ่มเป้าหมาย	ออกอากาศครั้งแรก
 <p>Fan Music</p>	เพลงไทยทุกสังกัดของแกรมมีทั้ง ปี อบ ร็อค แดนซ์ ลูกทุ่ง ภายใต้ สโลแกน “ทุกเพลงของคุณ”	ทุกเพศทุกวัย	เปลี่ยนรูปแบบจาก Fan TV เป็น Fan Music ในปี 2558
 <p>Money Channel*</p>	รายการเกี่ยวกับการเงิน การลงทุน	คนทั่วไป และวัยทำงานที่มี ความสนใจเรื่องเกี่ยวกับ การเงินและการลงทุน	ตุลาคม 2552

* รวมถือหุ้นกับตลาดหลักทรัพย์แห่งประเทศไทยในสัดส่วนร้อยละ 50 ผ่านบริษัทแฟมมีลี โนฮาว จำกัด

4. **รายชื่อผู้บริหาร และรายชื่อผู้ถือหุ้น 15 รายแรก ณ วันที่ปิดสมุดทะเบียนพักการโอนหุ้น**

รายชื่อผู้บริหาร ณ ปัจจุบัน (ตามนิยามในประกาศของคณะกรรมการ ก.ล.ต.)

ชื่อ	ตำแหน่ง
1. นางสาวนุชชา ดาวเรือง	ประธานเจ้าหน้าที่บริหารกลุ่ม
2. นายกรีช ทอมมัส	ประธานเจ้าหน้าที่บริหาร สายธุรกิจจีเอ็มเอ็ม มิวสิค
3. นางสาวทิพย์ มนต์ริกุล ณ ออยุธยา	ประธานเจ้าหน้าที่บริหาร สายธุรกิจจีเอ็มเอ็ม แชนแนล ดิจิทัล ทีวี
4. นายถกลเกียรติ วีรวรรณ	ประธานเจ้าหน้าที่บริหาร สายธุรกิจจีเอ็มเอ็ม วัน ดิจิทัล ทีวี
5. นางกานต์สุดา แสนสุทธิ	ประธานเจ้าหน้าที่การเงิน
6. นางจิราภรณ์ รุ่งศรีทอง	ประธานเจ้าหน้าที่การลงทุน
7. นางสาวจิตรลดา เสงยศมาก	ประธานเจ้าหน้าที่กฎหมาย
8. นายภาวิต จิตรกร	ประธานเจ้าหน้าที่การตลาด

รายชื่อผู้ถือหุ้นใหญ่ 15 รายแรก ณ วันที่ปิดสมุดทะเบียนพักการโอนหุ้นวันที่ 19 มีนาคม 2558 (ล่าสุด)

ชื่อ	จำนวนหุ้น	สัดส่วน
1. นายไพบุลย์ ดำรงชัยธรรม	392,646,499	47.89%
2. นายทวีจักร จุฬางกูร	132,082,123	16.11%
3. นายณัฐพล จุฬางกูร	62,397,500	7.61%
4. กองทุนเปิดบัวหลวงหุ้นระยะยาว	24,437,800	2.98%
5. CREDIT SUISSE AG,SINGAPORE BRANCH	23,052,520	2.81%
6. นายโกมล จิ้งรุ่งเรืองกิจ	22,720,000	2.77%
7. บริษัท เกิดฟ้า จำกัด*	15,939,745	1.94%
8. ธนาคารกรุงเทพ จำกัด (มหาชน)	12,278,693	1.50%
9. นายระฟ้า ดำรงชัยธรรม	9,000,000	1.10%
10. นายฟ้าใหม่ ดำรงชัยธรรม	9,000,000	1.10%
11. นายถกลเกียรติ วีรวรรณ**	6,930,840**	0.85%
12. กองทุนเปิด บัวหลวงหุ้นระยะยาว 75/25	5,151,900	0.63%
13. กองทุนเปิด บัวหลวงตราสารทุนเพื่อการเลี้ยงชีพ	5,001,200	0.61%
14. นางจรรุณี ชินวงศ์วรกุล	4,820,080	0.59%
15. กองทุนเปิด บัวหลวงเฟล็กซ์เปิดเพื่อการเลี้ยงชีพ	4,816,500	0.59%

หมายเหตุ : * ผู้ถือหุ้นของบริษัท เกิดฟ้า จำกัด ณ วันที่ 1 ตุลาคม 2557 ประกอบด้วย นางสาวฟ้าฉาย ดำรงชัยธรรม นายฟ้าใหม่ ดำรงชัยธรรม นายระฟ้า ดำรงชัยธรรม และนางสาวอิงฟ้า ดำรงชัยธรรม ในสัดส่วนการถือหุ้นคนละร้อยละ 25.00

** ณ วันที่ 29 กรกฎาคม 2558 นายถกลเกียรติ วีรวรรณ มีการถือหุ้นบริษัทฯ เพิ่มเติม รวมเป็นจำนวน 6,930,856 หุ้น

ที่มา : บริษัทฯ และ www.bol.co.th

5. ตารางสรุปงบการเงินของบริษัทฯ ในระยะ 3 ปีที่ผ่านมา (สำหรับปีบัญชี 2556 – 2558)

ข้อมูลทางการเงินตามงบการเงินของบริษัทฯ สำหรับปีสิ้นสุด ณ วันที่ 31 ธันวาคม 2556 – 2558 ที่ผ่านการตรวจสอบจากบริษัท สำนักงาน อีวาย จำกัด มีรายละเอียดโดยสรุปดังนี้

บริษัท จีเอ็มเอ็ม แกรมมี่ จำกัด (มหาชน) บริษัทย่อยและกิจการที่ควบคุมร่วมกัน

งบแสดงฐานะการเงิน

ณ วันที่ 31 ธันวาคม

	งบการเงินรวม					
	2558		2557		2556 *	
	พันบาท	%	พันบาท	%	พันบาท	%
			(ปรับปรุงใหม่)			
สินทรัพย์						
สินทรัพย์หมุนเวียน						
เงินสดและรายการเทียบเท่าเงินสด	1,058,808	14.0	864,526	6.0	1,653,068	13.1
เงินลงทุนชั่วคราว	175,952	2.3	1,075,891	7.4	2,065,744	16.4
ลูกหนี้การค้าและลูกหนี้อื่น	1,414,957	18.6	2,239,273	15.5	2,421,666	19.2
ค่าใช้จ่ายล่วงหน้า	59,973	0.8	39,977	0.3	269,124	2.1
สินค้าคงเหลือ	300,990	4.0	629,252	4.4	619,683	4.9
เงินทดรองจ่าย	45,760	0.6	76,122	0.5	166,798	1.3
สินทรัพย์หมุนเวียนอื่น	290,068	3.8	367,528	2.5	1,581,576	12.5
รวมสินทรัพย์หมุนเวียน	3,346,508	44.1	5,292,569	36.6	8,777,659	69.6
สินทรัพย์ไม่หมุนเวียน						
เงินลงทุนในบริษัทร่วมค้า	616,363	8.1	326,149	2.3	-	-
เงินลงทุนในบริษัทร่วม	275,721	3.6	277,595	1.9	301,389	2.4
เงินลงทุนระยะยาวอื่น	3,504	0.0	1,286,429	8.9	342,480	2.7
เงินให้กู้ยืมแก่กิจการที่เกี่ยวข้องกัน	-	-	-	-	4,966	0.0
ที่ดิน อาคารและอุปกรณ์	524,046	6.9	1,428,854	9.9	1,785,009	14.2
ค่าความนิยม	36,660	0.5	36,660	0.3	79,857	0.6
สินทรัพย์ไม่มีตัวตนอื่น	348,602	4.6	402,516	2.8	530,178	4.2
ต้นทุนการได้รับใบอนุญาตให้ใช้คลื่นความถี่	1,739,140	22.9	4,685,378	32.4	-	-
สินทรัพย์ภาษีเงินได้รอการตัดบัญชี	416,019	5.5	437,989	3.0	242,152	1.9
สินทรัพย์ไม่หมุนเวียนอื่น	283,052	3.7	287,198	2.0	539,824	4.3
รวมสินทรัพย์ไม่หมุนเวียน	4,243,107	55.9	9,168,767	63.4	3,825,854	30.4
รวมสินทรัพย์	7,589,615	100.0	14,461,336	100.0	12,603,513	100.0

บริษัท จีเอ็มเอ็ม แกรมมี่ จำกัด (มหาชน) บริษัทย่อยและกิจการที่ควบคุมร่วมกัน

งบแสดงฐานะการเงิน (ต่อ)

ณ วันที่ 31 ธันวาคม

	งบการเงินรวม					
	2558		2557		2556 *	
	พันบาท	%	พันบาท	%	พันบาท	%
			(ปรับปรุงใหม่)			
หนี้สินและส่วนของผู้ถือหุ้น						
หนี้สินหมุนเวียน						
เงินเบิกเกินบัญชีและเงินกู้ยืมระยะสั้นจากธนาคาร	3,000	0.0	964,057	6.7	4,329,437	34.4
เจ้าหนี้การค้าและเจ้าหนี้อื่น	1,489,010	19.6	1,801,362	12.5	2,521,759	20.0
รายได้รับล่วงหน้า	436,021	5.7	390,287	2.7	549,444	4.4
ส่วนของเงินกู้ยืมระยะยาวที่ถึงกำหนดชำระภายในหนึ่งปี	-		30,000	0.2	28,848	0.2
หนี้สินตามสัญญาเช่าการเงินที่ถึงกำหนดชำระภายในหนึ่งปี	11,452	0.2	12,657	0.1	18,721	0.1
ต้นทุนการได้รับใบอนุญาตให้ใช้คลื่นความถี่ค้างจ่าย ที่ถึงกำหนดชำระภายในหนึ่งปี	409,814	5.4	916,383	6.3	-	-
ภาษีเงินได้ค้างจ่าย	8,243	0.1	27,084	0.2	31,275	0.2
หนี้สินหมุนเวียนอื่น	209,129	2.8	326,374	2.3	437,197	3.5
รวมหนี้สินหมุนเวียน	2,566,669	33.8	4,468,204	30.9	7,916,680	62.8
หนี้สินไม่หมุนเวียน						
เงินกู้ยืมระยะยาว-สุทธิจากส่วนที่ถึงกำหนดชำระภายในหนึ่งปี	1,625,545	21.4	3,325,266	23.0	281,152	2.2
หนี้สินตามสัญญาเช่าการเงิน-สุทธิจากส่วนที่ถึงกำหนดชำระภายในหนึ่งปี	29,145	0.4	35,159	0.2	40,557	0.3
ต้นทุนการได้รับใบอนุญาตให้ใช้คลื่นความถี่ค้างจ่าย - สุทธิจากส่วนที่ถึงกำหนดชำระภายในหนึ่งปี	1,024,311	13.5	2,830,404	19.6	-	-
สำรองผลประโยชน์ระยะยาวของพนักงาน	310,151	4.1	313,441	2.2	335,038	2.7
หนี้สินภาษีเงินได้รอการตัดบัญชี	122	0.0	4,558	0.0	14,506	0.1
หนี้สินไม่หมุนเวียนอื่น	-	-	-	-	38,799	0.3
รวมหนี้สินไม่หมุนเวียน	2,989,274	39.4	6,508,828	45.0	710,053	5.6
รวมหนี้สิน	5,555,944	73.2	10,977,033	75.9	8,626,733	68.4
ส่วนของผู้ถือหุ้น						
ทุนเรือนหุ้น						
ทุนออกจำหน่ายและชำระเต็มมูลค่าแล้ว	819,950	10.8	819,950	5.7	636,318	5.0
ส่วนเกินทุน						
ส่วนเกินกว่ามูลค่าหุ้นสามัญ	4,847,629	63.9	4,847,629	33.5	2,580,595	20.5
ส่วนเกินกว่ามูลค่าหุ้นสามัญที่โอนชดเชยขาดทุนสะสม						
ในงบการเงินเฉพาะกิจการ	271,204	3.6	271,204	1.9	271,204	2.2
ส่วนเกินทุนจากส่วนล้ำมูลค่าหุ้นของบริษัทย่อย	859,297	11.3	860,965	6.0	860,965	6.8
กำไรสะสม						
จัดสรรแล้ว - สำรองตามกฎหมาย	63,632	0.8	63,632	0.4	63,632	0.5
สำรองตามกฎหมายที่โอนชดเชยขาดทุนสะสม						
ในงบการเงินเฉพาะกิจการ	50,000	0.7	50,000	0.3	50,000	0.4
ยังไม่ได้จัดสรร (ขาดทุนสะสม)	(4,622,447)	(60.9)	(3,424,549)	(23.7)	(1,012,032)	(8.0)
องค์ประกอบอื่นของส่วนของผู้ถือหุ้น	(467,048)	(6.2)	(445,525)	(3.1)	(405,052)	(3.2)
ส่วนของผู้ถือหุ้นของบริษัทฯ	1,822,216	24.0	3,043,305	21.0	3,045,629	24.2
ส่วนของผู้มีส่วนได้เสียที่ไม่มีอำนาจควบคุมของบริษัทย่อย	211,455	2.8	440,998	3.0	931,151	7.4
รวมส่วนของผู้ถือหุ้น	2,033,672	26.8	3,484,303	24.1	3,976,780	31.6
รวมหนี้สินและส่วนของผู้ถือหุ้น	7,589,615	100.0	14,461,336	100.0	12,603,513	100.0

บริษัท จีเอ็มเอ็ม แกรมมี่ จำกัด (มหาชน) บริษัทย่อยและกิจการที่ควบคุมร่วมกัน
งบกำไรขาดทุน
สำหรับปีสิ้นสุดวันที่ 31 ธันวาคม

	งบการเงินรวม					
	2558		2557		2556 *	
	พันบาท	%	พันบาท	%	พันบาท	%
	(ปรับปรุงใหม่)					
การดำเนินงานต่อเนื่อง						
รายได้						
รายได้จากการขายสินค้า	2,743,007	28.3	2,677,334	28.9	2,275,713	20.7
รายได้จากการให้บริการ	4,606,887	47.5	5,348,112	57.7	7,514,833	68.4
รายได้จากค่าลิขสิทธิ์	1,248,429	12.9	831,937	9.0	821,606	7.5
รายได้อื่น						
ดอกเบี้ยรับ	19,822	0.2	56,595	0.6	48,800	0.4
เงินปันผลรับ	-	-	12,358	0.1	34,338	0.3
กำไรจากการขายเงินลงทุน	228,138	2.4	147,049	1.6	-	-
กำไรที่เกิดจากการสูญเสียการควบคุมในบริษัทย่อย	731,281	7.5	-	-	-	-
อื่น ๆ	126,013	1.3	190,557	2.1	294,537	2.7
รวมรายได้อื่น	1,105,255	11.4	406,559	4.4	377,675	3.4
รวมรายได้	9,703,577	100.0	9,263,943	100.0	10,989,826	100.0
ค่าใช้จ่าย						
ต้นทุนขายและบริการ	5,742,911	59.2	6,223,409	67.2	6,990,753	63.6
ค่าใช้จ่ายในการขายและการบริการ	638,895	6.6	815,162	8.8	1,006,545	9.2
ค่าใช้จ่ายในการบริหาร	2,889,156	29.8	2,979,107	32.2	3,185,432	29.0
ขาดทุนจากการด้อยค่าของเงินลงทุนระยะยาวอื่น	1,030,340	10.6	-	-	-	-
รวมค่าใช้จ่าย	10,301,302	106.2	10,017,677	108.1	11,182,730	101.8
กำไร (ขาดทุน) ก่อนส่วนแบ่งกำไรจากเงินลงทุนในบริษัทร่วม						
ค่าใช้จ่ายทางการเงินและค่าใช้จ่ายภาษีเงินได้	(597,725)	(6.2)	(753,734)	(8.1)	(192,904)	(1.8)
ส่วนแบ่งกำไรจากเงินลงทุนในบริษัทร่วม	4,513	0.0	14,351	0.2	15,976	0.1
ส่วนแบ่งกำไร (ขาดทุน) จากเงินลงทุนในการร่วมค้า	(337,734)	(3.5)	10,152	0.1	-	-
กำไร (ขาดทุน) ก่อนค่าใช้จ่ายทางการเงินและค่าใช้จ่ายภาษีเงินได้	(930,946)	(9.6)	(729,230)	(7.9)	(176,928)	(1.6)
ค่าใช้จ่ายทางการเงิน	(271,593)	(2.8)	(458,532)	(4.9)	(134,565)	(1.2)
กำไร (ขาดทุน) ก่อนค่าใช้จ่ายภาษีเงินได้	(1,202,538)	(12.4)	(1,187,762)	(12.8)	(311,492)	(2.8)
ค่าใช้จ่ายภาษีเงินได้	67,307	0.7	71,387	0.8	(91,211)	(0.8)
กำไร (ขาดทุน) สำหรับปีจากการดำเนินงานต่อเนื่อง	(1,135,232)	(11.7)	(1,116,374)	(12.1)	(402,703)	(3.7)
การดำเนินงานที่ยกเลิก						
ขาดทุนสำหรับปีจากการดำเนินงานที่ยกเลิก	-	-	(1,228,996)	(13.3)	(818,448)	(7.4)
กำไร (ขาดทุน) สำหรับปี	(1,135,232)	(11.7)	(2,345,371)	(25.3)	(1,221,152)	(11.1)
การแบ่งปันกำไร (ขาดทุน)						
ส่วนที่เป็นของผู้ถือหุ้นของบริษัทฯ						
กำไร (ขาดทุน) สำหรับปีจากการดำเนินงานต่อเนื่อง	(1,145,484)		(1,183,521)		(464,261)	
ขาดทุนสำหรับปีจากการดำเนินงานที่ยกเลิก	-		(1,228,996)		(818,448)	
กำไร (ขาดทุน) สำหรับปีส่วนที่เป็นของผู้ถือหุ้นของบริษัทฯ	(1,145,484)		(2,412,517)		(1,282,710)	
ส่วนที่เป็นของผู้มีส่วนได้เสียที่ไม่มีอำนาจควบคุมของบริษัทย่อย						
กำไรสำหรับปีจากการดำเนินงานต่อเนื่อง	10,252		67,147		61,558	
กำไรสำหรับปีจากการดำเนินงานที่ยกเลิก	-		-		-	
กำไรสำหรับปีส่วนที่เป็นของผู้มีส่วนได้เสียที่ไม่มีอำนาจควบคุม	10,252		67,147		61,558	
	(1,135,232)		(2,345,371)		(1,221,152)	
กำไรต่อหุ้นขั้นพื้นฐาน						
กำไร (ขาดทุน) ส่วนที่เป็นของผู้ถือหุ้นของบริษัทฯ	(1.40)	บาท	(3.66)	บาท	(2.27)	บาท
กำไรต่อหุ้นขั้นพื้นฐานสำหรับการดำเนินงานต่อเนื่อง						
กำไร (ขาดทุน) จากการดำเนินงานต่อเนื่องส่วนที่เป็นของผู้ถือหุ้นของบริษัทฯ	(1.40)	บาท	(1.80)	บาท	(0.82)	บาท

บริษัท จีเอ็มเอ็ม แกรมมี่ จำกัด (มหาชน) บริษัทย่อยและกิจการที่ควบคุมร่วมกัน

งบกำไรขาดทุนเบ็ดเสร็จ
สำหรับปีสิ้นสุดวันที่ 31 ธันวาคม

	งบการเงินรวม					
	2558		2557		2556 *	
	พันบาท	%	พันบาท	%	พันบาท	%
	(ปรับปรุงใหม่)					
กำไร (ขาดทุน) สำหรับปี	(1,135,232)	(11.7)	(2,345,371)	(25.3)	(1,221,152)	(11.1)
กำไรขาดทุนเบ็ดเสร็จอื่น:						
ผลขาดทุนจากการประมาณการตามหลักคณิตศาสตร์						
ประกันภัย - สุทธิจากภาษีเงินได้	(53,829)	(0.6)	-		(32,957)	(0.3)
ผลต่างของอัตราแลกเปลี่ยนจากการแปลงค่างบการเงิน ที่เป็นเงินตราต่างประเทศ	(1,493)	(0.0)	(106)	(0.0)	(1,340)	(0.0)
ผลกำไร (ขาดทุน) จากการวัดมูลค่าเงินลงทุนใน						
หลักทรัพย์เพื่อขาย - สุทธิจากภาษีเงินได้	33	0.0	35,125	0.4	88,804	0.8
โอนกลับผลขาดทุน (กำไร) จากการวัดมูลค่าเงินลงทุนใน						
หลักทรัพย์เพื่อขาย - สุทธิจากภาษีเงินได้	(20,064)	(0.2)	(75,226)	(0.8)	161,838	1.5
กำไรขาดทุนเบ็ดเสร็จอื่นสำหรับปี	(75,352)	(0.8)	(40,208)	(0.4)	216,345	2.0
กำไรขาดทุนเบ็ดเสร็จรวมสำหรับปี	(1,210,584)	(12.5)	(2,385,578)	(25.8)	(1,004,806)	(9.1)
การแบ่งปันกำไรขาดทุนเบ็ดเสร็จรวม						
ส่วนที่เป็นของผู้ถือหุ้นของบริษัทฯ	(1,219,421)		(2,452,725)		(1,060,523)	
ส่วนที่เป็นของผู้มีส่วนได้เสียที่ไม่มีอำนาจควบคุมของบริษัทย่อย	8,837		67,147		55,716	
	(1,210,584)		(2,385,578)		(1,004,806)	

บริษัท จีเอ็มเอ็ม แกรมมี่ จำกัด (มหาชน) บริษัทย่อยและกิจการที่ควบคุมร่วมกัน

งบกระแสเงินสด

สำหรับปีสิ้นสุดวันที่ 31 ธันวาคม

	งบการเงินรวม					
	2558		2557		2556 *	
	พันบาท	%	พันบาท	%	พันบาท	%
			(ปรับปรุงใหม่)			
กระแสเงินสดจากกิจกรรมดำเนินงาน						
กำไร (ขาดทุน) ก่อนภาษีจากการดำเนินงานต่อเนื่อง	(1,202,538)		(1,187,762)		(311,492)	
ขาดทุนก่อนภาษีจากการดำเนินงานที่ยกเลิก	-		(1,228,996)		(818,448)	
กำไร(ขาดทุน)ก่อนภาษี	(1,202,538)	(113.6)	(2,416,758)	(279.5)	(1,129,941)	(68.4)
รายการปรับกระทบยอดกำไร (ขาดทุน) ก่อนภาษีเป็นเงินสดรับ (จ่าย)						
จากกิจกรรมดำเนินงาน						
ค่าเสื่อมราคา	275,525	26.0	296,050	34.2	350,242	21.2
ค่าตัดจำหน่าย	294,974	27.9	941,936	109.0	376,694	22.8
ค่าตัดจำหน่ายใบอนุญาตให้ใช้คลื่นความถี่	179,149	16.9	225,121	26.0	-	-
ค่าเผื่อ (โอนกลับ) หนี้สงสัยจะสูญ	(19,487)	(1.8)	(30,416)	(3.5)	(35,693)	(2.2)
การปรับลดราคาทุนของสินค้าคงเหลือเป็นมูลค่าสุทธิที่จะได้รับ (โอนกลับ)	(153,496)	(14.5)	(33,336)	(3.9)	203,585	12.3
ค่าเผื่อ (โอนกลับ) สินค้ารับคืน	5,390	0.5	(109,370)	(12.7)	108,088	6.5
ค่าเผื่อการด้อยค่าเงินลงทุนระยะยาวอื่น	1,030,340	97.3	-	-	-	-
ค่าเผื่อการด้อยค่าของที่ดิน อาคาร และอุปกรณ์	124,707	11.8	-	-	-	-
ค่าเผื่อการด้อยค่าของสินทรัพย์ไม่มีตัวตน	4,496	0.4	188,501	21.8	-	-
ขาดทุน (กำไร) จากการขายเงินลงทุนในบริษัทย่อย	(54,480)	(5.1)	(3,226)	(0.4)	-	-
ขาดทุน (กำไร) จากการขายเงินลงทุนในการร่วมค้า	(103,401)	(9.8)	-	-	-	-
ขาดทุน (กำไร) จากการคืนเงินลงทุนในบริษัทร่วม	-	-	(1,593)	(0.2)	-	-
(กำไร) ขาดทุนจากการขายเงินลงทุนระยะยาวอื่น	(70,257)	(6.6)	(147,049)	(17.0)	(114,395)	(6.9)
ขาดทุน (กำไร) จากการจำหน่ายอุปกรณ์	(1,454)	(0.1)	10,495	1.2	4,652	0.3
เงินปันผลรับ	-	-	(12,358)	(1.4)	(34,338)	(2.1)
ส่วนแบ่งกำไรจากเงินลงทุนในบริษัทร่วม	(4,513)	(0.4)	(14,351)	(1.7)	(15,976)	(1.0)
ส่วนแบ่งขาดทุน (กำไร) จากเงินลงทุนในการร่วมค้า	337,734	31.9	(10,152)	(1.2)	-	-
ค่าใช้จ่ายผลประโยชน์ระยะยาวพนักงาน (โอนกลับ)	(9,362)	(0.9)	20,009	2.3	39,547	2.4
กำไรที่เกิดจากการสูญเสียอำนาจควบคุมในบริษัทย่อย	(731,281)	(69.1)	-	-	-	-
ดอกเบี้ยรับ	(19,822)	(1.9)	(56,595)	(6.5)	(49,100)	(3.0)
ค่าใช้จ่ายดอกเบี้ย	271,593	25.7	458,532	53.0	139,285	8.4
กำไร (ขาดทุน) จากการดำเนินงานก่อนการเปลี่ยนแปลงในสินทรัพย์และหนี้สินดำเนินงาน	153,816	14.5	(694,561)	(80.3)	(157,351)	(9.5)
สินทรัพย์ดำเนินงาน (เพิ่มขึ้น) ลดลง						
ลูกหนี้การค้าและลูกหนี้อื่น	617,045	58.3	(120,433)	(13.9)	396,489	24.0
ค่าใช้จ่ายจ่ายล่วงหน้า	(62,377)	(5.9)	172,514	20.0	50,617	3.1
สินค้าคงเหลือ	329,193	31.1	(61,915)	(7.2)	84,196	5.1
เงินทรงจ่าย	25,035	2.4	76,978	8.9	21,047	1.3
สินทรัพย์หมุนเวียนอื่น	59,638	5.6	(108,605)	(12.6)	(302,257)	(18.3)
สินทรัพย์ไม่หมุนเวียนอื่น	(351,506)	(33.2)	(595,976)	(68.9)	(408,517)	(24.7)
หนี้สินดำเนินงานเพิ่มขึ้น (ลดลง)						
เจ้าหนี้การค้าและเจ้าหนี้อื่น	20,197	1.9	(277,855)	(32.1)	(9,627)	(0.6)
รายได้รับล่วงหน้า	56,832	5.4	(127,154)	(14.7)	36,245	2.2
หนี้สินหมุนเวียนอื่น	(87,356)	(8.3)	62,281	7.2	(107,390)	(6.5)
สำรองผลประโยชน์ระยะยาวพนักงาน	(17,397)	(1.6)	(8,027)	(0.9)	(6,545)	(0.4)
หนี้สินไม่หมุนเวียนอื่น	-	-	-	-	7,556	0.5
เงินสดจาก (ใช้ไปใน) กิจกรรมดำเนินงาน	743,121	70.2	(1,682,753)	(194.6)	(395,538)	(23.9)
จ่ายดอกเบี้ย	(144,998)	(13.7)	(191,512)	(22.2)	(151,769)	(9.2)
จ่ายภาษีเงินได้	(226,978)	(21.4)	(246,662)	(28.5)	(291,783)	(17.7)
เงินสดสุทธิจาก (ใช้ไปใน) กิจกรรมดำเนินงาน	371,146	35.1	(2,120,927)	(245.3)	(839,089)	(50.8)

บริษัท จีเอ็มเอ็ม แกรมมี่ จำกัด (มหาชน) บริษัทย่อยและกิจการที่ควบคุมร่วมกัน

งบกระแสเงินสด (ต่อ)

สำหรับปีสิ้นสุดวันที่ 31 ธันวาคม

	งบการเงินรวม					
	2558		2557		2556 *	
	พันบาท	%	พันบาท	%	พันบาท	%
			(ปรับปรุงใหม่)			
กระแสเงินสดจากกิจกรรมลงทุน						
ซื้ออุปกรณ์	(273,067)	(25.8)	(504,185)	(58.3)	(518,299)	(31.4)
จำหน่ายทรัพย์สินถาวร	(15,388)	(1.5)	-	-	(2,715)	(0.2)
เงินสดจ่ายจากการลงทุนเพิ่มในการร่วมค้า	(571,550)	(54.0)	(10,298)	(1.2)	-	-
เงินสดลดลงสุทธิจากการขายเงินลงทุนในบริษัทย่อย	220,806	20.9	(749,045)	(86.6)	-	-
เงินสดลดลงสุทธิจากการสูญเสียการควบคุมในบริษัทย่อย	(34,084)	(3.2)	-	-	-	-
เงินสดรับจากการคืนเงินลงทุนในบริษัทร่วม	-	-	6,967	0.8	-	-
เงินสดรับจากการขายเงินลงทุนในการร่วมค้า	438,686	41.4	-	-	-	-
เงินสดรับจากการขายเงินลงทุนระยะยาวอื่น	297,803	28.1	188,737	21.8	1,456,410	88.1
เงินสดจ่ายจากการลงทุนเพิ่มในบริษัทร่วม	(3,600)	(0.3)	(5,400)	(0.6)	(22,487)	(1.4)
เงินสดจ่ายซื้อเงินลงทุนระยะยาวอื่น	-	-	(5,423)	(0.6)	(742)	(0.0)
เงินสดรับจากการจำหน่ายอุปกรณ์	111,526	10.5	48,360	5.6	22,012	1.3
เงินให้กู้ยืมแก่กิจการที่เกี่ยวข้องกันลดลง (เพิ่มขึ้น)	-	-	404,130	46.7	1,234	0.1
เงินปันผลรับจากเงินลงทุนระยะยาวอื่น	-	-	12,358	1.4	34,338	2.1
เงินปันผลรับจากบริษัทย่อยและบริษัทร่วม	9,163	0.9	11,949	1.4	41,502	2.5
เงินสดรับจากผู้มีส่วนได้เสียที่ไม่มีอำนาจควบคุมจากการลงทุนในบริษัทย่อย	2,450	0.2	-	-	55,951	3.4
ดอกเบี้ยรับ	19,822	1.9	65,244	7.5	39,711	2.4
เงินลงทุนชั่วคราวลดลง (เพิ่มขึ้น)	899,939	85.0	988,726	114.4	(1,509,687)	(91.3)
เงินสดจ่ายค่าธรรมเนียมใบอนุญาตให้ใช้คลื่นความถี่	(305,000)	(28.8)	(1,130,000)	(130.7)	-	-
เงินสดสุทธิจาก(ใช้ไปใน)กิจกรรมลงทุน	797,506	75.3	(677,882)	(78.4)	(402,772)	(24.4)
กระแสเงินสดจากกิจกรรมจัดหาเงิน						
เงินเบิกเกินบัญชีและเงินกู้ยืมระยะสั้นจากธนาคารเพิ่มขึ้น (ลดลง)	(901,057)	(85.1)	(3,307,841)	(382.6)	1,220,246	73.8
เงินสดรับจากเงินกู้ยืมระยะยาว	1,012,350	95.6	5,409,190	625.7	142,790	8.6
เงินสดจ่ายคืนเงินกู้ยืมระยะยาว	(1,022,500)	(96.6)	(2,318,000)	(268.1)	(287,024)	(17.4)
จ่ายชำระหนี้ตามสัญญาเช่าการเงิน	(15,583)	(1.5)	(23,136)	(2.7)	(21,185)	(1.3)
เงินปันผลจ่ายให้ผู้มีส่วนได้เสียที่ไม่มีอำนาจควบคุม	(46,089)	(4.4)	(80,564)	(9.3)	(63,944)	(3.9)
เงินสดรับจากการเพิ่มทุน	-	-	2,450,666	283.5	1,060,530	64.2
เงินสดสุทธิจาก(ใช้ไปใน)กิจกรรมจัดหาเงิน	(972,878)	(91.9)	2,130,316	246.4	2,051,413	124.1
ผลต่างจากการแปลงค่างบการเงินลดลง	(1,493)	(0.1)	(106)	(0.0)	(1,340)	(0.1)
เงินสดและรายการเทียบเท่าเงินสดเพิ่มขึ้น (ลดลง) สุทธิ	194,282	18.3	(668,598)	(77.3)	808,211	48.9
เงินสดและรายการเทียบเท่าเงินสด ณ วันต้นปี	864,527	81.7	1,533,125	177.3	844,857	51.1
เงินสดและรายการเทียบเท่าเงินสด ณ วันสิ้นปี	1,058,809	100.0	864,527	100.0	1,653,068	100.0
ข้อมูลกระแสเงินสดเปิดเผยเพิ่มเติม						
รายการที่ไม่ใช่เงินสด						
ซื้อสินทรัพย์ถาวรซึ่งยังไม่ได้ชำระเงิน	-		11,397		-	
สินทรัพย์เพิ่มขึ้นจากสัญญาเช่าการเงิน	11,104		17,442		12,378	

บริษัท จีเอ็มเอ็ม แกรมมี่ จำกัด (มหาชน) บริษัทย่อยและกิจการที่ควบคุมร่วมกัน

อัตราส่วนทางการเงิน

	งบการเงินรวม					
	2558		2557		2556 *	
			(ปรับปรุงใหม่)			
อัตราส่วนสภาพคล่อง (Liquidity Ratio)						
อัตราส่วนสภาพคล่อง	1.30	เท่า	1.18	เท่า	1.11	เท่า
อัตราส่วนสภาพคล่องหมุนเร็ว	0.90	เท่า	0.96	เท่า	0.73	เท่า
อัตราส่วนสภาพคล่องกระแสเงินสด**	0.21	เท่า	(0.27)	เท่า	(0.05)	เท่า
อัตราส่วนหมุนเวียนลูกหนี้การค้า**	6.88	เท่า	5.06	เท่า	4.79	เท่า
ระยะเวลาในการเก็บหนี้เฉลี่ย	53	วัน	72	วัน	76	วัน
อัตราส่วนหมุนเวียนสินค้าคงเหลือ**	12.35	เท่า	9.97	เท่า	8.43	เท่า
ระยะเวลาขายสินค้าเฉลี่ย	30	วัน	37	วัน	43	วัน
อัตราส่วนหมุนเวียนเจ้าหนี้**	4.82	เท่า	3.91	เท่า	3.73	เท่า
ระยะเวลาชำระหนี้	76	วัน	93	วัน	98	วัน
Cash Cycle	7	วัน	15	วัน	22	วัน
อัตราส่วนแสดงความสามารถในการทำกำไร (Profitability Ratio)						
อัตรากำไรขั้นต้น	33.21	%	29.74	%	34.13	%
อัตรากำไรจากการดำเนินงาน	(6.38)	%	(8.95)	%	(2.53)	%
อัตราส่วนเงินสดต่อการทำกำไร	(120.33)	%	204.54	%	143.29	%
อัตรากำไรสุทธิ	(11.80)	%	(26.04)	%	(11.67)	%
อัตราผลตอบแทนผู้ถือหุ้น**	(47.09)	%	(79.24)	%	(42.12)	%
อัตราส่วนแสดงประสิทธิภาพในการดำเนินงาน (Efficiency Ratio)						
อัตราผลตอบแทนจากสินทรัพย์**	(10.39)	%	(17.83)	%	(10.66)	%
อัตราผลตอบแทนจากสินทรัพย์ถาวร**	(89.09)	%	(131.71)	%	(54.59)	%
อัตราการหมุนของสินทรัพย์**	0.88	เท่า	0.68	เท่า	0.91	เท่า
อัตราส่วนวิเคราะห์นโยบายทางการเงิน (Financial Policy Ratio)						
อัตราส่วนหนี้สินต่อส่วนของผู้ถือหุ้น	2.73	เท่า	3.15	เท่า	2.17	เท่า
อัตราส่วนความสามารถชำระดอกเบี้ย	5.13	เท่า	(8.79)	เท่า	(2.61)	เท่า
อัตราส่วนความสามารถชำระภาระผูกพัน(cash basis)	0.62	เท่า	(0.70)	เท่า	(0.73)	เท่า
อัตราการจ่ายเงินปันผล	-	%	-	%	-	%
อัตราการเติบโต (Growth Ratio)						
สินทรัพย์รวม	(47.52)	%	14.74	%	9.93	%
หนี้สินรวม	(49.39)	%	27.24	%	14.47	%
รายได้จากการขายหรือบริการ	(2.92)	%	(16.54)	%	(7.20)	%
ค่าใช้จ่ายดำเนินงาน	(7.02)	%	(9.49)	%	12.15	%
กำไรสุทธิ	(52.52)	%	88.08	%	298.28	%
ข้อมูลต่อหุ้น (Per Share)						
มูลค่าตามบัญชีต่อหุ้น	2.22	บาท	4.62	บาท	5.39	บาท
กำไรสุทธิส่วนที่เป็นของผู้ถือหุ้นบริษัทใหญ่ต่อหุ้น ***	(1.40)	บาท	(3.66)	บาท	(2.27)	บาท
เงินปันผลต่อหุ้น****	-	บาท	-	บาท	-	บาท

* งบการเงินปี 2556 ไม่ได้ปรับปรุงย้อนหลังตามมาตรฐานที่ประกาศใช้ในปี 2557 เรื่องงบการเงินรวมและการร่วมกิจการงาน

** ใช้วิธีการคำนวณแบบหาค่าเฉลี่ย

*** คำนวณจากหุ้นสามัญเฉลี่ยถ่วงน้ำหนัก

**** เงินปันผลต่อหุ้นใช้เกณฑ์ accrued

การวิเคราะห์ฐานะการเงิน และผลการดำเนินงานของบริษัทฯ

รายได้

กลุ่มบริษัทฯ มีรายได้รวมในปี 2558 เท่ากับ 9,704 ล้านบาท เพิ่มขึ้นร้อยละ 5 จากปี 2557 และมีรายได้จากการขายสินค้า การให้บริการและค่าลิขสิทธิ์ในปี 2558 เท่ากับ 8,598 ล้านบาท ลดลงร้อยละ 2.9 เมื่อเทียบกับปีก่อน สืบเนื่องจากการลดลงของรายได้ในกลุ่มธุรกิจดิจิทัลทีวีช่องวัน ซึ่งเป็นผลจากการปรับเปลี่ยนการบันทึกบัญชีจากงบการเงินรวมเป็นการบันทึกตามวิธีส่วนได้เสีย อย่างไรก็ตามรายได้จากธุรกิจอื่นของกลุ่มบริษัทยังคงมีการเติบโตในอัตราร้อยละ 5.8 จากการเติบโตของกลุ่มธุรกิจเพลง ดิจิทัลทีวีช่อง GMM25 ธุรกิจโฮมช้อปปิ้ง และอื่นๆ

รายละเอียดรายได้ของกลุ่มบริษัทฯ ตามประเภทและลักษณะของธุรกิจ มีดังนี้

1) **กลุ่มธุรกิจเพลง** รายได้หลักประกอบด้วย ธุรกิจสินค้าเพลงและช่องทางการจัดจำหน่าย ธุรกิจดิจิทัลคอนเทนต์ และธุรกิจโซวบีช โดยรายได้จากธุรกิจเพลงในปี 2558 เท่ากับ 3,252 ล้านบาท เพิ่มขึ้นร้อยละ 14.4 จากปี 2557 จากการเติบโตของดิจิทัลคอนเทนต์ และโซวบีชซึ่งมีจำนวนจัดแสดงคอนเสิร์ตมากขึ้นในปีนี้อยู่ โดยมีการจัดคอนเสิร์ตขนาดใหญ่อย่างต่อเนื่องตั้งแต่ต้นปี สร้างกระแสตอบรับที่ดีจนถึงไตรมาสสุดท้ายที่มีการจัดเทศกาลดนตรีอย่างยิ่งใหญ่ ขณะเดียวกันรายได้ในการบริหารศิลปินก็เติบโตได้ดีจากการจ้างศิลปินไปร่วมงานกิจกรรมต่าง ๆ เพิ่มมากขึ้น สำหรับดิจิทัลมีวสิคประสบความสำเร็จในการให้บริการใหม่ คือ SMS Song2U และการขยายช่องทางเข้าถึงคอนเทนต์ของกลุ่มบริษัทฯ ผ่านความร่วมมือกับ YouTube ทำให้สามารถสร้างรายได้จากยอดวิวและการโฆษณาเพิ่มสูงกว่าเท่าตัวในปีนี้อยู่ โดยช่อง GMM Grammy Official เป็นช่องที่ได้รับความนิยมอันดับ 1 ของ YouTube Thailand ด้วยจำนวนสมาชิกกว่า 6.1 ล้านราย ทั้งนี้ จนถึง ณ สิ้นปี 2558 กลุ่มบริษัทฯ มีช่องอยู่ใน YouTube Thailand ถึง 39 ช่อง และมีจำนวนสมาชิกรวมกว่า 14.3 ล้านรายชื่อ ซึ่งทางกลุ่มบริษัทฯ เชื่อว่าช่องทาง YouTube เป็นช่องทางที่ได้รับความนิยมและมีการเติบโตอย่างต่อเนื่อง

2) **กลุ่มธุรกิจดิจิทัลทีวี ช่องจีเอ็มเอ็ม 25** ซึ่งเป็นช่องรายการประเภททั่วไปความคมชัดปกติ (Standard Definition) ประกอบด้วย ช่องจีเอ็มเอ็ม 25 ดิจิทัลทีวี ธุรกิจวิทยุ และธุรกิจโทรทัศน์ดาวเทียมฟรีทูแอร์ช่องแบบแซนแนล โดยบริษัทฯ มีรายได้ในปี 2558 เท่ากับ 1,680 ล้านบาท เพิ่มขึ้น ร้อยละ 6.4 จากปี 2557 จากการดำเนินงานของช่องจีเอ็มเอ็ม 25 ขณะที่สื่อวิทยุมีรายได้ลดลงร้อยละ 7 จากปีที่แล้วตามภาวะตลาด ทั้งนี้ บริษัทฯ มองว่าธุรกิจวิทยุ ยังสามารถดำเนินไปได้อย่างต่อเนื่อง เนื่องจากบริษัทฯ มีแบรนด์คลื่นวิทยุที่แข็งแกร่ง และในปีหน้าบริษัทฯ ได้เตรียมเพิ่มความแข็งแกร่งของเนื้อหารายการ พร้อมกิจกรรมพิเศษเชื่อมโยงเพื่อเจาะฐานผู้ฟังแต่ละคลื่น และต่อยอดสู่แพลตฟอร์มดิจิทัล ผ่านแอปพลิเคชัน เอไอเอ็ม ออนไลน์ ให้สอดคล้องกับการเติบโตของฐานจำนวนผู้ฟังในดิจิทัลแพลตฟอร์มที่เพิ่มขึ้น ซึ่งในปัจจุบัน การเข้ามาของ 4G จะช่วยทำให้การรับฟังผ่านช่องทางออนไลน์ง่าย สะดวก และที่สำคัญมีความเสถียรมากขึ้น ในส่วนช่องทีวีดาวเทียมบริษัทฯ พบว่ารายได้หดตัวลงตามภาวะตลาด ซึ่งการให้ขบโฆษณาให้กับทีวีดาวเทียมและเคเบิลทีวีลดลง เนื่องจากผู้ประกอบการรายเดิมได้ย้ายจากทีวีดาวเทียมมาอยู่บนแพลตฟอร์มดิจิทัลทีวีซึ่งมีราคาค่าโฆษณาในอัตราที่ใกล้เคียงกับช่องดาวเทียม สำหรับดิจิทัลทีวีช่องจีเอ็มเอ็ม 25 วางเป้าหมายหลักของช่องเน้นเจาะกลุ่มเป้าหมายคนรุ่นใหม่ รับชมได้ทุกเพศทุกวัย เป็นกลุ่มคนที่มีความกระตือรือร้น คล่องแคล่ว ว่องไว ไม่ได้จำกัดเพียงวัยรุ่นเท่านั้น ดังนั้นการนำเสนอคอนเทนต์เพื่อตอบโจทย์กลุ่มเป้าหมายนี้จึงต้องมีความหลากหลาย ครอบคลุมทุกมิติของไลฟ์สไตล์ผู้บริโภค มีการปรับเปลี่ยนอย่างต่อเนื่อง ด้วยงานโปรดักชั่นที่แตกต่างและนำเสนอสิ่งที่มีอยู่มาต่อยอดได้ ทั้งยังคงความเป็นเอกลักษณ์ของช่องภายใต้โจทย์ที่ชัดเจน รวมถึงการเข้าถึงแบบมัลติแพลตฟอร์ม ส่งผลให้ที่ผ่านมามีผลตอบรับอย่างก้าวกระโดด จากฐานผู้รับชมและเรตติ้งของช่องที่เพิ่มสูงขึ้นอย่างต่อเนื่อง ทั้งนี้ นอกเหนือจากความสำเร็จที่สามารถไปนั่งในใจผู้ชมได้แล้ว ใน

แห่งเสียงตอบรับจากเอเยนซีและลูกค้าก็ดีขึ้นเช่นกัน โดยเป็นที่รับทราบกันว่า จีเอ็มเอ็ม 25 เป็นช่องที่ตอบสนองความต้องการของกลุ่มผู้ชมที่เป็นคนรุ่นใหม่ เพราะมีความชัดเจนทั้งในแง่ของเนื้อหาที่ตรงใจ และผู้ชมที่ตรงกลุ่ม ทำให้แบรนด์สามารถเข้าถึงกลุ่มเป้าหมายได้อย่างมีประสิทธิภาพในราคาที่เหมาะสม

3) **กลุ่มธุรกิจดิจิทัลทีวี ช่องวัน** ซึ่งเป็นช่องรายการประเภททั่วไปความคมชัดสูง (High Definition) ภายหลังจากบริษัท มีการเปลี่ยนแปลงโครงสร้างการลงทุน และอำนาจการควบคุมกิจการในไตรมาส 1/2558 ส่งผลให้มีการจัดประเภทเงินลงทุนในบริษัท เดอะ วัน เอ็นเตอร์ไพรส์ จำกัด (เดิมชื่อ “บริษัท จีเอ็มเอ็ม วัน ทีวี เทคดิง จำกัด”) ซึ่งเดิมถือเป็นบริษัทย่อยของบริษัทฯ เปลี่ยนเป็นเงินลงทุนในการร่วมค้า และบันทึกด้วยวิธีส่วนได้เสีย จึงทำให้ไม่มีการนำเสนอข้อมูลทางการเงินของส่วนงานดิจิทัลทีวีช่องวันในแต่ละรายการในงบการเงินรวมของบริษัทฯ แต่จะปรากฏในรายการส่วนแบ่งกำไร/ขาดทุนจากเงินลงทุนในการร่วมค้าแทน ดังนั้นตัวเลขที่ยังคงอยู่ในงบการเงินรวมของบริษัทฯ ณ สิ้นปี 2558 จะประกอบด้วย ส่วนงานย่อยที่ถือลิขสิทธิ์ในคลังผลงานเดิม ได้แก่ เอ็กแซกท์ สำหรับผลการดำเนินงานในปีนี้ กลุ่มธุรกิจดิจิทัลทีวี ช่องวัน มีรายได้เท่ากับ 687 ล้านบาท ลดลงจากปีที่แล้ว ร้อยละ 50 เนื่องจากภายหลังการปรับโครงสร้างการลงทุน งบการเงินรวมของบริษัทฯ ไม่ได้แสดงข้อมูลทางการเงินของส่วนงานดิจิทัลทีวี ช่องวันอีกต่อไป ในขณะที่เดียวกันเอ็กแซกท์ก็ได้รับผลกระทบของการยุติการผลิตรายการเช้าช่องแอมะลิคอฟรีทีวี เพื่อนำคอนเทนต์มาออกอากาศทางช่องวัน 31 ด้วย

อย่างไรก็ดี ผลการดำเนินงานของดิจิทัลทีวี ช่องวัน 31 มีทิศทางที่ดีขึ้นอย่างต่อเนื่อง สอดคล้องกับเรตติ้งของช่องที่ก้าวขึ้นสู่กลุ่มผู้นำหนึ่งในห้า (Top Five) ของดิจิทัลทีวีช่องใหม่ จากความสำเร็จของรายการไฮโล่ คือ ละครไพรม์ไทม์ ซีรีส์ และซิทคอม ร่วมกับวาไรตี้ต่าง ๆ และในไตรมาสสุดท้ายของปี 2558 ดิจิทัลทีวี ช่องวัน 31 ยังสร้างกระแสตอบรับอย่างยอดเยี่ยมจาก “ฮอว์ก 3 เดอะฟอนอล” อีกด้วย สำหรับปี 2559 นี้ ดิจิทัลทีวี ช่องวัน 31 เปิดศักราช 2559 โดยคัดสรรคอนเทนต์ลงจอต่อเนื่องด้วยการวางเป้าหมายเพิ่มผู้ชมกลุ่มหลัก “โมเดิร์นแมส” เจาะตลาดคนรุ่นใหม่และคนในภูมิภาค รวมทั้งยังมีการจับมือกับพันธมิตรผู้ผลิตและนักแสดงต่าง ๆ ทำให้ผังรายการแน่นขึ้น โดยเฉพาะอย่างยิ่งช่วงไพรม์ไทม์ พร้อมเสริมคอนเทนต์ในช่วงเวลาหกโมงเย็นถึงสองทุ่มให้แข็งแกร่งขึ้น เพื่อดึงดูดผู้ชมที่เป็นแฟนละครช่องวัน 31 ให้มาเตรียมรอดูละครก่อนนอนแอร์ รวมถึงมีการเพิ่มวาไรตี้ช่วงดึก หลังจบละครเพื่อตรึงผู้ชมให้ยังรับชมที่ช่องวัน 31 นอกจากนี้ยังเพิ่มความเข้มข้นในสล็อตวาไรตี้ช่วงเที่ยงรายวัน ร่วมกับทีมข่าวที่พร้อมให้ผู้ชมตามอัปเดตได้ทั้งวัน พร้อมเสริมคอนเทนต์กีฬา และรายการวาไรตี้ช่วงสุดสัปดาห์ให้ทวีความเข้มข้นขึ้นอีก โดยบริษัทฯ เชื่อว่าการปรับผังใหม่จะดึงดูดผู้ชมให้อยู่กับช่องอย่างต่อเนื่อง จะส่งผลให้เรตติ้งโดยรวมของช่องขยับดีขึ้นทุกไตรมาส ซึ่งจะส่งผลให้สามารถขยับราคาค่าโฆษณาตามเรตติ้งที่เพิ่มขึ้นได้ นอกจากนี้ บริษัทฯ ยังมีการจัดกิจกรรม “วันยกช่อง” เป็นงานเฟสดีวีลที่จะขนทัพศิลปินดารารายไปให้แฟน ๆ ได้กระทบไหล่อย่างใกล้ชิด หมุนเวียนไปตามภาคต่าง ๆ ตลอดทั้งปี

4) **ธุรกิจภาพยนตร์** ในปี 2558 มีรายได้เท่ากับ 596 ล้านบาท ลดลงร้อยละ 5.3 จากปี 2557 จากภาพรวมอุตสาหกรรมหนังไทยค่อนข้างชะลอตัว ส่งผลหนังไทยปีนี้มียอดลดลง และมีการลงทุนหนังฟอร์มยักษ์ค่อนข้างน้อย อีกทั้งมีภาพยนตร์ฟอร์มใหญ่จากต่างประเทศที่ทยอยเข้าฉายตลอดทั้งปี สำหรับกลุ่มบริษัทฯ มีภาพยนตร์เข้าฉายในปี 2 เรื่อง คือ “พีแอนด์พี ห้ามป่วย ห้ามพัก ห้ามรักหมอ” ซึ่งทำรายได้ Box Office อยู่ที่ 88 ล้านบาท และ “เมย์ไหน ไฟแรงเฟร่อ” เข้าฉายในไตรมาสสุดท้าย ทำรายได้ Box Office อยู่ที่ 75 ล้านบาท สำหรับการประกาศยุติการดำเนินงานของ GTH จะไม่ส่งผลอย่างมีนัย โดยล่าสุดกลุ่มบริษัทฯ ได้มีการจับมือกับกลุ่มหับให้ ก่อตั้งบริษัท จีดีเอช 559 จำกัด สำหรับแผนงานปี 2559 บริษัทฯ จะใช้เงินลงทุนผลิตผลงานทั้งซีรีส์หลากหลายสำหรับออกอากาศทางช่องดิจิทัลทีวีและไลน์ทีวี ด้านการผลิตภาพยนตร์ก็ยังคงเดินหน้าต่อเนื่อง ถือเป็นอีกหนึ่ง

ธุรกิจที่น่าจับตามองด้วยศักยภาพของทีมงานผู้ผลิต และมีความโดดเด่นในการขยายฐานไปสู่ตลาดต่างประเทศ ทั้งจีน เกาหลี และประเทศอาเซียน

5) **ธุรกิจซื้อขายสินค้า** ประกอบด้วยธุรกิจซื้อขายสินค้าโฮมช้อปปิ้ง และกล่องรับสัญญาณดาวเทียม สำหรับโฮมช้อปปิ้ง มีรายได้ทั้งปี 2558 เท่ากับ 1,738 ล้านบาท เพิ่มขึ้นร้อยละ 53 จากปี 2557 จากการจัดแผนส่งเสริมกระตุ้นยอดขายที่คุ้มค่าคุมราคาอย่างต่อเนื่อง โดยเฉพาะในไตรมาสสุดท้ายของปี 2558 ซึ่งเป็นช่วงไฮซีซั่นสำหรับลูกค้าที่ซื้อสินค้าผ่านโฮมช้อปปิ้งทีวี ออนไลน์ หรือโมบายแอปพลิเคชัน พบว่ามีกระแสตอบรับที่ดี พร้อมเพิ่มจำนวนสินค้าใหม่ทุกช่องทางให้ครอบคลุมทุกกลุ่มเป้าหมาย สำหรับทิศทางการดำเนินงานในปี 2559 บริษัทฯ ให้ความสำคัญกับกลยุทธ์การทำรายการนำเสนอสินค้า และจัดรายการส่งเสริมการขายเพิ่มขึ้นอย่างต่อเนื่อง พร้อมขยายช่องทางการเข้าถึงและรับชมให้เพิ่มขึ้นด้วยการให้บริการผ่านแพลตฟอร์มต่าง ๆ เพื่อรองรับความต้องการของผู้บริโภคได้ทุกที่ทุกเวลา ร่วมกับการประชาสัมพันธ์ช่องร่วมกับพาร์ทเนอร์ในดิจิทัลทีวี สำหรับธุรกิจกล่องรับสัญญาณทีวีดาวเทียมแซท มีรายได้ เท่ากับ 391 ล้านบาทในปี 2558 ลดลงร้อยละ 63 จากปี 2557 โดยมียอดจำหน่ายกล่องทั้งปีประมาณ 0.65 ล้านกล่อง ลดลงกว่าเท่าตัวจากปี 2557 เนื่องจากผู้บริโภคชะลอการตัดสินใจซื้อ และสับสนการแจกกูบองแลกกล่องดิจิทัลทีวี ส่งผลให้ผู้ประกอบการไม่สามารถผลักดันยอดขายให้เป็นไปตามเป้า ที่ผ่านมามีการปรับตัว ปรับกลยุทธ์ เน้นการทำโปรโมชั่นให้กับลูกค้าอย่างต่อเนื่อง เพื่อกระตุ้นกำลังซื้อของผู้บริโภคและระบายสินค้าเก่า ร่วมกับวางแผนพัฒนากล่องรับสัญญาณรุ่นใหม่ ๆ เข้ามาทำตลาดเพิ่มเติม เช่น กล่องมินิโกลด์ เพื่อสร้างมูลค่าเพิ่มตอบโจทย์ผู้ชมที่ต้องการความคุ้มค่าและรับชมภาพที่คมชัดขึ้น อย่างไรก็ตาม บริษัทฯ คาดว่าในปี 2559 ภาพรวมการขายกล่องเซตท็อปอีกชิ้นน่าจะปรับตัวดีกว่าปี 2558 จากมหกรรมการแข่งขันกีฬาระดับโลกอย่างฟุตบอลโลก และฟุตบอลยูโร

6) **รายได้อื่น ๆ** ภายหลังการปรับกลยุทธ์มุ่งเน้นธุรกิจหลักในการขับเคลื่อนบริษัทไปสู่เป้าหมาย ส่งผลให้ปี 2558 กลุ่มบริษัทฯ มีรายได้จากการขายเงินลงทุนในบริษัทย่อย หลายรายการตามแผนบริหารการลงทุน โดยมีรายการขนาดใหญ่ คือ การจำหน่ายเงินลงทุนในหุ้นซีเอ็ด กลุ่มสิ่งพิมพ์ กลุ่มสร้างสรรค์และบริหารงานกิจกรรม ร่วมกับการรับรู้กำไรจากการจัดประเภทเงินลงทุนในบริษัท เดอะ วัน เอ็นเตอร์ไพรส์ จำกัด เป็นเงินลงทุนในการร่วมค้า

ค่าใช้จ่าย

ต้นทุนขายและบริการ รวมทั้งปี 2558 เท่ากับ 5,743 ล้านบาท ลดลงร้อยละ 8 จากปี 2557 และคิดเป็นสัดส่วนร้อยละ 67 ของรายได้รวมจากการขายสินค้า การให้บริการ และค่าลิขสิทธิ์ ลดลงจากสัดส่วนร้อยละ 70 ในปี 2557 โดยธุรกิจที่มีต้นทุนลดลงคือ แพลตฟอร์มแซท ขณะที่กลุ่มธุรกิจเพลงยังได้พัฒนาความสามารถในการควบคุมต้นทุนได้ดีขึ้น เช่นเดียวกับธุรกิจภาพยนตร์ที่สามารถบริหารต้นทุนได้อย่างมีประสิทธิภาพ แม้รายได้จะปรับตัวลดลงแต่มีกำไรขั้นต้นสูงกว่าปีก่อน ส่วนธุรกิจที่มีสัดส่วนต้นทุนสูงขึ้นคือดิจิทัลทีวีมีต้นทุนขายและบริการปรับเพิ่มขึ้นจากค่าส่งสัญญาณ (MUX) และต้นทุนการผลิตรายการ สำหรับธุรกิจโฮมช้อปปิ้ง มีสัดส่วนต้นทุนขายเพิ่มขึ้นสอดคล้องกับการเติบโตของรายได้

ค่าใช้จ่ายในการขายและบริหาร รวมทั้งปี 2558 เท่ากับ 3,528 ล้านบาท คิดเป็นสัดส่วนร้อยละ 36.4 ของรายได้รวม ลดลงอย่างต่อเนื่องจากปี 2557 ที่ร้อยละ 41.0 จากประสิทธิภาพในการบริหารงานธุรกิจเพลง ร่วมกับธุรกิจสื่อมีค่าใช้จ่ายลดลงตามรายได้ ขณะที่โฮมช้อปปิ้งมีค่าใช้จ่ายในการขายสูงขึ้นจากภาวะการแข่งขันในตลาด

กำไร (ขาดทุน) สุทธิ

ในปี 2558 บริษัทฯ มีผลขาดทุนสุทธิเท่ากับ 1,145 ล้านบาท ปรับตัวดีขึ้นร้อยละ 53 จากปี 2557 จากธุรกิจเพลง พลิกฟื้นกลับมาเติบโต ร่วมกับธุรกิจโฮมช้อปปิ้งซึ่งผ่านจุดคุ้มทุนไปแล้ว คงเหลือแต่ธุรกิจทีวีดิจิทัลที่ยังประสบภาวะขาดทุนในช่วงเริ่มต้นของการลงทุน และใน 2559 นี้บริษัทได้มีรายการปรับปรุงทางบัญชี ประกอบด้วยการตั้งสำรองค่าเผื่อการด้อยค่าเงินลงทุนในธุรกิจทีวีที่ทั้งจำนวนรวมมูลค่ากว่า 1,030 ล้านบาท รวมถึงมีการปรับปรุงมูลค่าปัจจุบันของต้นทุนใบอนุญาตให้ใช้คลื่นความถี่ประกอบธุรกิจดิจิทัลทีวี ให้สอดคล้องกับประกาศที่จัดทำโดยคณะกรรมการกำหนดมาตรฐานการบัญชีที่เผยแพร่ในวันที่ 8 กุมภาพันธ์ 2559 ทำให้บริษัทฯ มีการรับรู้ผลขาดทุนเพิ่มอีก 92 ล้านบาท ร่วมกับการรับรู้กำไรพิเศษจากการปรับโครงสร้างบริษัท เดอะ วัน เอ็นเตอร์ไพรส์ จำกัดและการขายเงินลงทุนอีกด้วย

สินทรัพย์

กลุ่มบริษัทฯ มีสินทรัพย์รวม ณ สิ้นปี 2558 เท่ากับ 7,590 ล้านบาท ลดลง 6,872 ล้านบาท จากสิ้นปี 2557 โดยมีรายการที่สำคัญดังต่อไปนี้

- เงินสดและรายการเทียบเท่าเงินสด และเงินลงทุนชั่วคราว จำนวน 1,235 ล้านบาท ลดลง 706 ล้านบาท จากการไถ่ถอนเงินลงทุนชั่วคราว และเงินฝากประจำธนาคาร
- ลูกหนี้การค้าและลูกหนี้อื่น ส่วนมากเป็นลูกหนี้การค้าจากกิจการที่ไม่เกี่ยวข้องกัน หมายถึง บุคคลภายนอกที่ไม่เกี่ยวข้องกันกับบริษัท ในเครือ ซึ่งมีระยะเวลาการชำระหนี้ที่แตกต่างกันขึ้นอยู่กับเวลาขายและการตกลงจำนวนทั้งหมด 1,415 ล้านบาท ลดลง 824 ล้านบาท จากการทยอยรับชำระหนี้ที่ค้างในปีก่อน ร่วมกับการขายเงินลงทุน และการเปลี่ยนแปลงประเภทเงินลงทุนส่งผลให้ไม่มีการรวมข้อมูลทางการเงินของส่วนงานดิจิทัลทีวีของวันในแต่ละรายการในงบการเงินรวมภายหลังการปรับโครงสร้าง ขณะที่ลูกหนี้จากธุรกิจซื้อขายสินค้าและกล่องรับสัญญาณดาวเทียมลดลงสอดคล้องกับรายได้ สำหรับแนวทางจัดการลูกหนี้ค้าง กลุ่มบริษัทฯ มีแผนการจัดเก็บโดยหน่วยงานเร่งรัดหนี้สินอย่างเป็นระบบ ส่งผลให้สัดส่วนลูกหนี้ค้างที่มีระยะเวลาเกิน 6 เดือนลดลงอย่างมีนัยสำคัญ
- สินค้าคงเหลือ มีองค์ประกอบหลัก คือ สินค้าประเภทแผ่นซีดี วีซีดี ดีวีดี ผลิตภัณฑ์รายการโทรทัศน์ที่ถ่ายทำเสร็จสิ้นแล้ว และงานระหว่างทำ รวมถึงเครื่องรับสัญญาณโทรทัศน์ผ่านดาวเทียมและดิจิทัลทีวี จำนวนทั้งหมด 301 ล้านบาท ลดลง 328 ล้านบาท จากการทยอยออกอากาศละครและรายการทีวีที่ผลิตเสร็จของเอ็กแซ็กท์ทั้งหมดแล้ว ซึ่งภายหลังการปรับโครงสร้างเงินลงทุน ส่งผลให้การผลิตและการขายถูกโอนย้ายไปที่บริษัท เดอะ วัน เอ็นเตอร์ไพรส์ จำกัด ถือเป็นกิจการร่วมค้าที่บันทึกด้วยวิธีส่วนได้เสีย ส่งผลให้ไม่มีการรวมข้อมูลทางการเงินของส่วนงานดิจิทัลทีวีของวันในแต่ละรายการในงบการเงินรวม นอกจากนี้ในส่วนของสินค้าทั้งผลิตภัณฑ์เพลงและ Set Top Box กลุ่มบริษัทฯ ได้บริหารจัดการสินค้าคงคลังให้อยู่ในระดับที่เหมาะสม และทยอยจัดกิจกรรมส่งเสริมการขายของที่ค้างสต็อกออกไปอย่างต่อเนื่อง
- สินทรัพย์หมุนเวียนอื่น จำนวน 290 ล้านบาท ลดลง 77 ล้านบาท จากภาษีซื้อรอเรียกคืนในส่วนของดิจิทัลทีวีของวัน ซึ่งภายหลังการปรับโครงสร้างจะไม่แสดงรายการไว้ในงบการเงินรวม
- เงินลงทุนในการร่วมค้า จำนวน 616 ล้านบาท เพิ่มขึ้น 290 ล้านบาท จากการซื้อหุ้นเพิ่มทุนในบริษัท เดอะ วัน เอ็นเตอร์ไพรส์ จำกัด

- เงินลงทุนระยะยาวอื่น จำนวน 4 ล้านบาท ลดลง 1,283 ล้านบาท จากการตั้งสำรองค่าเผื่อการด้อยค่าเงินลงทุนในหุ้นสามัญของบริษัท ซีทีเอช จำกัด (มหาชน) เป็นหลัก ร่วมกับการขายเงินลงทุนในหุ้นซีเอ็ด
- ที่ดิน อาคาร และอุปกรณ์ จำนวน 524 ล้านบาท ลดลง 905 ล้านบาท จากค่าเสื่อมราคาครึ่งปี การขายสินทรัพย์ ร่วมกับการขายเงินลงทุนในธุรกิจสิ่งพิมพ์ และการปรับเปลี่ยนประเภทเงินลงทุนในดิจิทัลทีวีของวัน ซึ่งภายหลังการปรับโครงสร้างจะไม่แสดงรายการไว้ในงบการเงินรวม
- ต้นทุนการได้รับใบอนุญาตให้ใช้คลื่นความถี่ จำนวน 1,739 ล้านบาท ลดลง 2,946 ล้านบาท จากการตัดจำหน่ายระหว่างปี ร่วมกับการปรับปรุงมูลค่าปัจจุบันของต้นทุนใบอนุญาตให้ใช้คลื่นความถี่ และการปรับเปลี่ยนประเภทเงินลงทุนในดิจิทัลทีวีของวัน ซึ่งภายหลังการปรับโครงสร้างจะไม่แสดงรายการไว้ในงบการเงินรวม ทั้งนี้ กลุ่มบริษัทฯ ยังคงบันทึกรายการสินทรัพย์ และหนี้สินภายใต้ใบอนุญาตให้ใช้คลื่นความถี่ ประเภททั่วไปแบบความคมชัดปกติ พร้อมตัดจำหน่ายตลอดอายุใบอนุญาตในระยะเวลา 15 ปี

หนี้สิน

กลุ่มบริษัทฯ มีหนี้สินรวม ณ สิ้นปี 2558 เท่ากับ 5,556 ล้านบาท ลดลง 5,421 ล้านบาทจากปี 2557 โดยมีรายการที่สำคัญดังต่อไปนี้

- เงินเบิกเกินบัญชีและเงินกู้ยืมระยะสั้นจากธนาคาร จำนวน 3 ล้านบาท ลดลง 961 ล้านบาท จากการชำระคืนเงินกู้ยืมธนาคารตามกำหนด
- เจ้าหนี้การค้าและเจ้าหนี้อื่น จำนวน 1,489 ล้านบาท ลดลง 312 ล้านบาท จากการชำระหนี้ ทั้งในส่วนการผลิตคอนเทนต์รายการทีวี ภาพยนตร์ และ Set Top Box สอดคล้องกับยอดขายที่ลดลง ร่วมกับการปรับเปลี่ยนประเภทเงินลงทุนในดิจิทัลทีวีของวัน ซึ่งภายหลังการปรับโครงสร้างจะไม่แสดงรายการไว้ในงบการเงินรวม
- ต้นทุนการได้รับใบอนุญาตให้ใช้คลื่นความถี่ค้างจ่าย รวมส่วนที่ถึงกำหนดชำระในหนึ่งปี จำนวน 1,434 ล้านบาท ลดลง 2,313 ล้านบาท จากการจ่ายค่าใบอนุญาตดิจิทัลทีวีงวดที่ 2 ของช่องจีเอ็มเอ็ม 25 เป็นจำนวน 305 ล้านบาท ร่วมกับการปรับปรุงมูลค่าปัจจุบันของต้นทุนใบอนุญาตให้ใช้คลื่นความถี่ และการปรับเปลี่ยนประเภทเงินลงทุนในดิจิทัลทีวีของวัน ส่งผลให้ไม่มีการแสดงรายการทางการเงินของดิจิทัลทีวีของวันไว้ในงบการเงินรวม
- เงินกู้ยืมระยะยาว รวมส่วนที่ถึงกำหนดชำระในหนึ่งปี จำนวน 1,626 ล้านบาท ลดลง 1,730 ล้านบาท จากการชำระหนี้เงินกู้ยืมธนาคาร ร่วมกับการปรับเปลี่ยนประเภทเงินลงทุนในดิจิทัลทีวีของวัน ส่งผลให้ไม่มีการแสดงรายการทางการเงินของดิจิทัลทีวีของวันไว้ในงบการเงินรวม

ส่วนของผู้ถือหุ้น

ณ สิ้นปี 2558 กลุ่มบริษัทฯ มีส่วนของผู้ถือหุ้นเท่ากับ 2,034 ล้านบาท ลดลงจากปี 2557 1,451 ล้านบาท จากผลขาดทุนระหว่างปีของบริษัทฯ

สภาพคล่อง

เงินสดและรายการเทียบเท่าเงินสดมีจำนวน 1,059 ล้านบาท เพิ่มขึ้น 194 ล้านบาท เป็นเงินสดจากกิจกรรมดำเนินงาน 164 ล้านบาท ในขณะที่กระแสเงินสดจากการลงทุนเท่ากับ 1,002 ล้านบาท โดยเป็นกระแสเงินรับการขายเงินลงทุนหลายรายการในปี 2558 อย่างไรก็ตาม กระแสเงินสดใช้ไปในกิจกรรมจัดหาเงินเท่ากับ 973 ล้าน

บาท จากการจ่ายคืนรายการเงินเบิกเกินบัญชี และเงินกู้ยืมทั้งระยะสั้นและระยะยาวให้แก่ธนาคารตามกำหนด
 ทั้งนี้ ภาพรวมของสภาพคล่องและกระแสเงินสด ณ สิ้นปี 2558 อยู่ในระดับดี แสดงให้เห็นถึงฐานะการเงินที่
 เข้มแข็งของกลุ่มบริษัทฯ

รายการระหว่างกันในปีที่ผ่านมาและปีปัจจุบัน

ในระหว่างปี กลุ่มบริษัทมีรายการทางธุรกิจที่สำคัญกับบุคคลหรือกิจการที่เกี่ยวข้องกัน รายการธุรกิจดังกล่าว
 เป็นไปตามเงื่อนไขทางการค้าและเกณฑ์ตามที่ตกลงกันระหว่างกลุ่มบริษัทและบุคคลหรือกิจการที่เกี่ยวข้องกัน
 เหล่านั้น ซึ่งเป็นไปตามปกติธุรกิจโดยสามารถสรุปได้ดังนี้

(หน่วย: ล้านบาท)

	งบการเงินรวม		นโยบายการกำหนดราคา
	2558	2557 (ปรับปรุงใหม่)	
<u>รายการธุรกิจกับการร่วมค้า</u>			
รายได้จากการให้บริการ	344	1	(2)/(5)/(6)
ค่าบริการจ่าย	190	70	(3)/(5)
<u>รายการธุรกิจกับบริษัทร่วม</u>			
รายได้จากการให้บริการ	56	110	(2)
ค่าบริการจ่าย	135	247	(5)
<u>รายการธุรกิจกับบริษัทที่เกี่ยวข้องกัน</u>			
ค่าเช่าและค่าบริการจ่ายอื่น	177	226	(1)/(5)/(6)
<u>รายการธุรกิจกับผู้บริหารและกรรมการ</u>			
ค่าบริการจ่าย	7	7	(3)/(5)

(หน่วย: ล้านบาท)

	งบการเงินเฉพาะกิจการ		นโยบายการกำหนดราคา
	2558	2557 (ปรับปรุงใหม่)	
<u>รายการธุรกิจกับบริษัทย่อย</u> (ตัดออกจากงบการเงินรวมแล้ว)			
รายได้จากการให้บริการ	162	311	(2)/(4)/(5)
รายได้จากค่าลิขสิทธิ์	152	128	(3)
ดอกเบี้ยรับ	3	198	(8)
รายได้อื่น	15	18	(5)

(หน่วย: ล้านบาท)

	งบการเงินเฉพาะกิจการ		นโยบายการกำหนดราคา
	2558	2557 (ปรับปรุงใหม่)	
ค่าบริการจ่าย	195	219	(5)
ดอกเบี้ยจ่าย	56	49	(8)
ซื้อสินทรัพย์ไม่มีตัวตน	-	164	(5)/(7)
<u>รายการธุรกิจกับการร่วมค้า</u>			
รายได้จากการให้บริการ	55	-	(2)/(5)/(6)
ค่าบริการจ่าย	93	57	(5)
<u>รายการธุรกิจกับบริษัทร่วม</u>			
รายได้จากการให้บริการ	3	2	(2)/(4)/(5)
ค่าบริการจ่าย	14	6	(5)
<u>รายการธุรกิจกับบริษัทที่เกี่ยวข้องกัน</u>			
ค่าเช่าและค่าบริการจ่ายอื่น	111	119	(1)/(5)/(6)
<u>รายการธุรกิจกับผู้บริหารและกรรมการ</u>			
ค่าบริการจ่าย	1	1	(3)/(5)

- (1) ราคาตามสัญญาซึ่งอัตราค่าเช่าตามสัญญาเป็นราคาที่ได้รับการประเมินจากผู้ประเมินราคาอิสระหรือราคาตามสัญญา
- (2) อิงราคาที่เกิดกับบุคคลภายนอกซึ่งขึ้นอยู่กับช่วงเวลาขายและการตกลง
- (3) ราคาต่อหน่วยที่ขายได้ซึ่งอิงกับราคาตลาด
- (4) ราคาทุนบวกอัตรากำไรขั้นต้น
- (5) ราคาที่ตกลงร่วมกัน
- (6) ราคาตามสัญญา
- (7) ราคาทุน
- (8) คิดดอกเบี้ยในอัตราที่ไม่ต่ำกว่าอัตราดอกเบี้ยเงินฝากประจำ หรืออัตราดอกเบี้ยเงินกู้ยืมขั้นต่ำ (MLR - Money Loan Rate) ลบร้อยละ 1 ต่อปีแล้วแต่กรณี

6. **คดีหรือข้อเรียกร้องที่มีสาระสำคัญซึ่งอยู่ระหว่างดำเนินการ**

-ไม่มี-

สารสนเทศรายการที่เกี่ยวข้องกัน

เรื่อง “การค้าประกันวงเงินสินเชื่อจากสถาบันการเงินจำนวน 4,400 ล้านบาทของบริษัท จีเอ็มเอ็ม วัน ทีวี จำกัด
โดยบริษัท จีเอ็มเอ็ม แกรมมี่ จำกัด (มหาชน)”
(ประกอบกรพิจารณาวันที่ 9.2)

ที่ประชุมคณะกรรมการ บริษัท จีเอ็มเอ็ม แกรมมี่ จำกัด (มหาชน) (“บริษัทฯ”) ครั้งที่ 2/2559 เมื่อวันที่ 10 มีนาคม 2559 มีมติให้บริษัทฯ เสนอให้ที่ประชุมผู้ถือหุ้นประจำปี 2559 ทราบถึงเรื่องที่เกี่ยวข้องเกี่ยวกับการลดสัดส่วนการถือหุ้นของบริษัทฯ ในบริษัท เดอะ วัน เอ็นเตอร์ไพรส์ จำกัด (“เดอะ วัน เอ็นเตอร์ไพรส์”) (โดย เดอะ วัน เอ็นเตอร์ไพรส์ จำกัด ถือหุ้นจำนวนร้อยละ 100 ของหุ้นที่จำหน่ายได้แล้วทั้งหมดของบริษัท จีเอ็มเอ็ม วัน ทีวี จำกัด (“GMM One TV”)) จากร้อยละ 100 เหลือร้อยละ 51 โดยกลุ่มนายถกลเกียรติ วีรวรรณ เข้ามาถือหุ้นร้อยละ 49 ของหุ้นที่จำหน่ายได้แล้วทั้งหมดของ เดอะ วัน เอ็นเตอร์ไพรส์ ซึ่งได้ดำเนินการเสร็จสิ้นเมื่อปี 2558 ว่าบริษัทฯ ยังคงมีภาระค้าประกันวงเงินสินเชื่อของ GMM One TV จำกัด จำนวน 4,400 ล้านบาท ประกอบด้วยวงเงินกู้ยืมระยะยาวจำนวน 2,500 ล้านบาท และวงเงินหนังสือค้ำประกัน จำนวน 1,900 ล้านบาท (ซึ่งสูงกว่าร้อยละ 3 ของมูลค่าสินทรัพย์ที่มีตัวตนสุทธิของบริษัทฯ) ทั้งจำนวนอยู่ ซึ่งมีได้เป็นการค้าประกันตามสัดส่วนการถือหุ้น เนื่องจาก การเข้าค้าประกันวงเงินสินเชื่อดังกล่าวเกิดขึ้นก่อนการลดสัดส่วนการถือหุ้นใน เดอะ วัน เอ็นเตอร์ไพรส์ ซึ่งที่ประชุม คณะกรรมการบริษัทฯ เห็นว่าที่ประชุมผู้ถือหุ้นประจำปี 2559 ควรได้รับทราบและพิจารณาอนุมัติรายการดังกล่าวเสมือนหนึ่ง เป็นการเข้าทำรายการที่เกี่ยวข้องกันตามประกาศคณะกรรมการกำกับตลาดทุนที่ ทจ. 21/2551 เรื่องหลักเกณฑ์ในการทำ รายการที่เกี่ยวข้องกัน ลงวันที่ 31 สิงหาคม 2551 และตามประกาศคณะกรรมการตลาดหลักทรัพย์แห่งประเทศไทย ที่ บจ/ป 22-01 เรื่องการเปิดเผยข้อมูลและการปฏิบัติการของบริษัทจดทะเบียนในรายการที่เกี่ยวข้องกัน พ.ศ. 2546 ลงวันที่ 19 พฤศจิกายน 2546 (“ประกาศรายการเกี่ยวข้อง”) ซึ่งบริษัทฯ ต้องเปิดเผยสารสนเทศที่เกี่ยวข้องกับการเข้าทำรายการดังกล่าวต่อตลาด หลักทรัพย์แห่งประเทศไทย (“ตลาดหลักทรัพย์ฯ”) และดำเนินการขออนุมัติต่อที่ประชุมผู้ถือหุ้นของบริษัทฯ รวมถึงแต่งตั้งที่ปรึกษาทางการเงินอิสระเพื่อให้ความเห็นที่เป็นอิสระต่อการเข้าทำรายการด้วย ซึ่งในกรณีนี้บริษัทฯ ได้แต่งตั้ง บริษัท เจดี พาร์ท เนอร์ จำกัด เป็นที่ปรึกษาทางการเงินอิสระ

รายละเอียดที่สำคัญของรายการ มีดังต่อไปนี้

1. สารสนเทศที่เปิดเผยต่อตลาดหลักทรัพย์ฯ

(1) วัน เดือน ปี ที่มีการตกลงเข้าทำรายการ

- สืบเนื่องจากข้อตกลงตามสัญญาระหว่างผู้ถือหุ้นของ เดอะ วัน เอ็นเตอร์ไพรส์ (ชื่อเดิม บจก. จีเอ็มเอ็ม วัน เท รอดิจ) เมื่อวันที่ 26 มีนาคม 2558 ระหว่าง บริษัทฯ กับ กลุ่มนายถกลเกียรติ ที่ระบุว่ากลุ่มนายถกลเกียรติ จะต้องเข้าร่วมค้าประกันภาระหนี้ที่บริษัทฯ ได้ค้าประกันภาระหนี้ของ GMM ONE TV ต่อสถาบันการเงิน โดยให้เป็นไปตามสัดส่วนการถือหุ้นของบริษัทฯ และกลุ่มนายถกลเกียรติในเดอะ วัน เอ็นเตอร์ไพรส์
- ปัจจุบัน เดอะ วัน เอ็นเตอร์ไพรส์ ถือหุ้นใน GMM ONE TV ในสัดส่วนร้อยละ 100 โดย เดอะ วัน เอ็นเตอร์ ไพรส์ มีบริษัทฯ ถือหุ้นในสัดส่วน ร้อยละ 51 ของหุ้นที่จำหน่ายได้แล้วทั้งหมด และกลุ่มนายถกลเกียรติ ถือหุ้น ร้อยละ 49 ของหุ้นที่จำหน่ายได้แล้วทั้งหมด
- ตลอดระยะเวลาที่ผ่านมา บริษัทฯ และกลุ่มนายถกลเกียรติ ได้พยายามเจรจากับสถาบันการเงินที่เกี่ยวข้อง เพื่อดำเนินการเปลี่ยนแปลงสัดส่วนการค้าประกันวงเงินสินเชื่อของ GMM ONE TV เพื่อให้กลุ่มนายถกล เกียรติเข้าร่วมค้าประกันในสัดส่วนร้อยละ 49 และลดภาระการค้าประกันของบริษัทฯ ลงเหลือร้อยละ 51 ซึ่ง

เป็นไปตามสัดส่วนการถือหุ้นของกลุ่มนายถกลเกียรติและบริษัทฯ ในเดอะ วัน เอ็นเตอร์ไพรส์ แต่การดำเนินการดังกล่าวยังไม่ประสบผลสำเร็จ

ที่ประชุมคณะกรรมการบริษัท ครั้งที่ 2/2559 เมื่อวันที่ 10 มีนาคม 2559 เห็นว่าที่ประชุมผู้ถือหุ้นประจำปี 2559 ควรได้รับทราบและพิจารณาอนุมัติรายการดังกล่าวเสมือนหนึ่งเป็นการเข้าทำรายการที่เกี่ยวข้องกัน

จากข้อเท็จจริงดังกล่าวข้างต้น เนื่องจากนายถกลเกียรติเป็นผู้บริหารของบริษัทฯ (คือเป็นผู้ที่ดำรงตำแหน่งระดับบริหารสายแรกต่อจากผู้บริหารสูงสุดลงมา) นายถกลเกียรติและ GMM ONE TV จึงถือเป็นบุคคลที่เกี่ยวข้องกันกับบริษัทฯ ตามนิยามตามประกาศรายการเกี่ยวข้อง

(2) คู่กรณีที่เกี่ยวข้องและความสัมพันธ์กับบริษัทจดทะเบียน

ผู้รับความช่วยเหลือทางการเงิน คือ GMM ONE TV ซึ่งเป็นผู้ที่เกี่ยวข้องกับนายถกลเกียรติ เนื่องจากกลุ่มนายถกลเกียรติถือหุ้นทางอ้อมในสัดส่วนร้อยละ 49 ของหุ้นที่จำหน่ายได้แล้วทั้งหมด จึงถือเป็นบุคคลที่เกี่ยวข้องกันกับบริษัทฯ ตามประกาศรายการเกี่ยวข้อง

ผู้ให้ความช่วยเหลือทางการเงิน คือ บริษัท จีเอ็มเอ็ม แกรมมี่ จำกัด (มหาชน) และบริษัทย่อย

(3) รายละเอียดของการให้ความช่วยเหลือทางการเงิน

เนื่องจากการเข้าค้ำประกันวงเงินสินเชื่อเดิมดังกล่าวเกิดขึ้นก่อนการลดสัดส่วนการถือหุ้นของบริษัทฯ ใน เดอะ วัน เอ็นเตอร์ไพรส์ (ปัจจุบันบริษัทฯ ถือหุ้น ร้อยละ 51 ของหุ้นที่จำหน่ายได้แล้วทั้งหมดใน เดอะ วัน เอ็นเตอร์ไพรส์ และกลุ่มนายถกลเกียรติ ถือหุ้น ร้อยละ 49 ของของหุ้นที่จำหน่ายได้แล้วทั้งหมดของ เดอะ วัน เอ็นเตอร์ไพรส์) ดังนั้นการค้ำประกันของบริษัทฯ จึงมิได้เป็นการค้ำประกันตามสัดส่วนการถือหุ้นของบริษัทฯ ใน เดอะ วัน เอ็นเตอร์ไพรส์ ในปัจจุบัน

ทั้งนี้ รายละเอียดของ GMM ONE TV ซึ่งเป็นผู้รับความช่วยเหลือทางการเงิน มีดังนี้

GMM ONE TV ก่อตั้งเมื่อวันที่ 6 กันยายน 2556 ซึ่งเป็นบริษัทในกลุ่ม เดอะ วัน เอ็นเตอร์ไพรส์ โดยดำเนินธุรกิจให้บริการด้านการผลิตเกี่ยวกับรายการวิทยุและโทรทัศน์ในระบบความคมชัดสูง หรือ High Definition (HD) ทุกประเภท ซึ่งออกอากาศภายใต้สถานีโทรทัศน์ช่องวัน (ช่องวัน หมายเลขช่อง 31) ซึ่งเป็นสถานีโทรทัศน์ในระบบดิจิทัลสถานีหนึ่งที่มีบริหารงานโดยบริษัทฯ และมีนายถกลเกียรติ เป็นผู้บริหารช่อง โดยช่องวัน เป็นช่องที่นำรายการต่าง ๆ จากช่องในเครือของบริษัทฯ และ/หรือ รายการที่ผลิตขึ้นเอง มาออกอากาศ เช่น เพลง ละคร ภาพยนตร์ และอื่น เป็นต้น โดยเริ่มมีการออกอากาศครั้งแรกเมื่อวันที่ 1 เมษายน 2557

ปัจจุบัน GMM ONE TV มีทุนจดทะเบียนชำระแล้วจำนวน 1,200,000,000 บาท แบ่งเป็นหุ้นสามัญจำนวน 12,000,000 หุ้น มูลค่าหุ้นที่ตราไว้หุ้นละ 100 บาท มีสำนักงานตั้งอยู่ที่เลขที่ 50 อาคารจีเอ็มเอ็ม แกรมมี่ เพลส ถนนสุขุมวิท 21 (อโศก) แขวงคลองเตยเหนือ เขตวัฒนา กรุงเทพฯ

รายชื่อคณะกรรมการบริษัทของ GMM ONE TV (ตามหนังสือรับรองที่จดทะเบียนกับกรมพัฒนาธุรกิจการค้า)

- | | |
|-------------------------|--------------------------|
| 1.นางสาวบุษบา ดาวเรือง | 2.นางจิราภรณ์ รุ่งศรีทอง |
| 3.นายสมภพ บุษปวนิช | 4.นางมณฑนา ถาวรานนท์ |
| 5.นายถกลเกียรติ วีรวรรณ | 6.นายบดินทร์ อุดล |
| 7.นายนิพนธ์ ผิวฉอร | |

ผลกระทบที่จะมีต่อผู้ถือหุ้น ตามสัญญาสินเชื่อ ได้แก่ สัญญาสินเชื่อที่เกี่ยวข้องได้กำหนดเงื่อนไขให้บริษัทฯ ต้องปฏิบัติตามการจ่ายเงินปันผล ซึ่งหากบริษัทฯ ได้ดำเนินการตามเงื่อนไขที่กำหนดแล้วบริษัทฯ ก็สามารถจ่ายเงินปันผลให้แก่ผู้ถือหุ้นของบริษัทฯ ได้

ข้อมูลทางการเงินของ GMM ONE TV สิ้นสุด ณ วันที่ 31 ธันวาคม 2558

รายการ	มูลค่า (บาท)
สินทรัพย์หมุนเวียน	986,483,393
สินทรัพย์ไม่หมุนเวียน	2,961,222,201
รวมสินทรัพย์	3,947,705,594
หนี้สินหมุนเวียน	826,016,874
หนี้สินไม่หมุนเวียน	3,495,294,666
รวมหนี้สิน	4,321,311,540
ส่วนของผู้ถือหุ้น	(373,605,946)
รวมหนี้สินและส่วนของผู้ถือหุ้น	3,947,705,594
รายได้รวม	880,437,215
ขาดทุนสุทธิ	(1,020,826,182)

โครงสร้างผู้ถือหุ้นของ เดอะ วัน เอ็นเตอร์ไพรส์ หลังจากกลุ่มนายถกลเกียรติเข้ามาร่วมลงทุน

(หน่วย: หุ้น)

	สัดส่วนการถือหุ้น	จำนวนหุ้นที่ถือครอง
1. บมจ.จีเอ็มเอ็ม แกรมมี่	51 %	9,715,497
2. กลุ่มนายถกลเกียรติ	49%	9,334,500
3. อื่นๆ	0%	3
รวม	100%	19,050,000

โครงสร้างผู้ถือหุ้นของ GMM ONE TV หลังจากกลุ่มนายถกลเกียรติเข้ามาร่วมลงทุน

(หน่วย: หุ้น)

	สัดส่วนการถือหุ้น	จำนวนหุ้นที่ถือครอง
1. บจก. เดอะ วัน เอ็นเตอร์ไพรส์	100 %	11,999,998
2. นายถกลเกียรติ วีรวรรณ	0%	1
3. นางสาวบุษบา ดาวเรือง	0%	1
รวม	100%	12,000,000

(4) ลักษณะโดยทั่วไปและรายละเอียดของรายการ

ก่อนที่กลุ่มนายถกลเกียรติจะเข้าถือหุ้นใน เดอะ วัน เอ็นเตอร์ไพรส์ นั้น GMM ONE TV ซึ่งถือหุ้นร้อยละ 100 โดย เดอะ วัน เอ็นเตอร์ไพรส์ ได้ขอรับวงเงินสินเชื่อจาก ธนาคารกรุงเทพ จำกัด (มหาชน) ปัจจุบันมียอดคงค้างจำนวน 4,400 ล้านบาท ประกอบด้วยวงเงินกู้ยืมระยะยาว จำนวน 2,500 ล้านบาท และวงเงินหนังสือค้ำประกัน ปัจจุบัน

มียอดคงค้างประมาณ 1,900 ล้านบาทโดยมีบริษัทฯ เป็นผู้ค้าประกันเต็มจำนวน เนื่องจากในขณะนั้นบริษัทฯ เป็นผู้ถือหุ้นในสัดส่วนร้อยละ 100

หลังจากที่กลุ่มนายถกลเกียรติ ได้เข้ามาถือหุ้นใน เดอะ วัน เอ็นเตอร์ไพรส์ บริษัทฯ และกลุ่มนายถกลเกียรติได้มีข้อตกลงตามสัญญาระหว่างผู้ถือหุ้นที่ระบุว่ากลุ่มนายถกลเกียรติจะต้องเข้าร่วมค้าประกันภาระหนี้ที่บริษัทฯ ได้ค้าประกันภาระหนี้ของ GMM ONE TV ที่มีต่อสถาบันการเงินที่เกี่ยวข้อง โดยให้เป็นไปตามสัดส่วนการถือหุ้นของ บริษัทฯ และกลุ่มนายถกลเกียรติใน เดอะ วัน เอ็นเตอร์ไพรส์ คือ ร้อยละ 51 และร้อยละ 49 ตามลำดับ

ตลอดระยะเวลาที่ผ่านมา บริษัทฯ และกลุ่มนายถกลเกียรติ ได้พยายามเจรจากับสถาบันการเงินที่เกี่ยวข้องเพื่อดำเนินการเปลี่ยนแปลงสัดส่วนการค้าประกันวงเงินสินเชื่อของ GMM ONE TV เพื่อให้กลุ่มนายถกลเกียรติเข้าร่วมค้าประกันในสัดส่วนร้อยละ 49 และลดภาระการค้าประกันของบริษัทฯ ลงเหลือร้อยละ 51 ซึ่งเป็นไปตามสัดส่วนการถือหุ้นของกลุ่มนายถกลเกียรติและบริษัทฯ ในเดอะ วัน เอ็นเตอร์ไพรส์ แต่การดำเนินการดังกล่าวยังไม่ประสบผลสำเร็จ

อย่างไรก็ดี ทางกลุ่มนายถกลเกียรติได้ดำเนินการต่าง ๆ ที่จะปฏิบัติตามสัญญาเกี่ยวกับผู้ถือหุ้น โดยได้มีหนังสือแจ้งยืนยันการปฏิบัติตามสัญญาเกี่ยวกับการเข้าค้าประกันตามสัดส่วนของกลุ่มนายถกลเกียรติ วิวรธรณ์ในการค้าประกันภาระหนี้ที่บริษัทฯ ได้ค้าประกัน GMM ONE TV เป็นสัดส่วนร้อยละ 49 ของภาระหนี้ทั้งหมดที่มีต่อธนาคารกรุงเทพ จำกัด (มหาชน) มายังบริษัทฯ เพื่อยืนยันว่ากลุ่มนายถกลเกียรติจะเร่งดำเนินการให้แล้วเสร็จภายในวันที่ 28 กุมภาพันธ์ 2560

เมื่อเดือนกุมภาพันธ์ 2559 สถาบันการเงินที่เกี่ยวข้องได้แจ้งผลการพิจารณา โดยกำหนดเงื่อนไขการค้าประกัน โดยให้บริษัทฯ ค้าประกันวงเงินสินเชื่อในสัดส่วนร้อยละ 100 และกลุ่มนายถกลเกียรติ ในสัดส่วนร้อยละ 100

จากผลการพิจารณาของสถาบันการเงินดังกล่าว ส่งผลให้กลุ่มนายถกลเกียรติได้ตกลงที่จะเข้าทำสัญญาการค้าประกันภาระหนี้ที่บริษัทฯ ได้ค้าประกัน GMM ONE TV ที่มีต่อสถาบันการเงินดังกล่าวเป็นจำนวนร้อยละ 49 ของภาระหนี้ตามจำนวนเงินต้นและดอกเบี้ยคงค้าง ณ วันที่ทำสัญญาการค้าประกัน (วันที่ 19 กุมภาพันธ์ 2559) และตกลงชำระหนี้บริษัทฯ ทันทีที่ถูกเรียกร้องจากสถาบันการเงินดังกล่าว และในทางเดียวกันบริษัทฯ จะเข้าทำสัญญาการค้าประกันภาระหนี้ที่กลุ่มนายถกลเกียรติ ได้ค้าประกัน GMM ONE TV ต่อสถาบันการเงินดังกล่าวเป็นจำนวนร้อยละ 51 ของภาระหนี้ตามจำนวนเงินต้นและดอกเบี้ยคงค้าง ณ วันที่ทำสัญญาการค้าประกัน (วันที่ 19 กุมภาพันธ์ 2559) เช่นกัน

ทั้งนี้ ในกรณีที่บริษัทฯ หรือ กลุ่มนายถกลเกียรติ ฝ่ายหนึ่งฝ่ายใดอาจถูกสถาบันการเงินดังกล่าวเรียกร้องให้ชำระหนี้เกินกว่าสัดส่วนการถือหุ้นของตน ทั้งสองฝ่ายจึงได้เข้าทำสัญญาระหว่างกัน เพื่อกำหนดให้แต่ละฝ่ายชำระหนี้ให้แก่อีกฝ่ายหนึ่งตามสัดส่วนที่แต่ละฝ่ายถือครองหุ้นอยู่

ทั้งนี้ ในการให้หลักประกันสำหรับการเข้าทำรายการให้ความช่วยเหลือทางการเงินดังกล่าวข้างต้น บริษัทฯ และบริษัทย่อย ได้ให้หลักประกันกับสถาบันการเงิน ดังนี้

1. เดอะ วัน เอ็นเตอร์ไพรส์ ได้จำนำหุ้นของ GMM ONE TV และบริษัท จีเอ็มเอ็ม แชนแนล เทรตติ้ง จำกัด ซึ่งเป็นบริษัทย่อยของบริษัทฯ ได้จำนำหุ้นของบริษัท จีเอ็มเอ็ม แชนแนล จำกัด ("GMM Channel") ทั้งหมดให้แก่ธนาคาร เป็นประกัน ยกเว้นหุ้นที่เป็นกรรมสิทธิ์ของกรรมการบริษัทและหรือบุคคลธรรมดา
2. บริษัทฯ ค้าประกันภาระหนี้ทั้งจำนวน
3. GMM Channel ค้าประกันภาระหนี้ทั้งจำนวน

4. เดอะ วัน เอ็นเตอร์ไพรส์ ค่าประกันภาระหนี้ทั้งจำนวน
5. บริษัท จีเอ็มเอ็ม แชนแนล เทคดิง จำกัด ค่าประกันภาระหนี้ทั้งจำนวน

(5) การคำนวณขนาดรายการ

รายการ	มูลค่า (ล้านบาท)
รายการที่เกี่ยวข้องกัน	
สินทรัพย์ที่มีตัวตนสุทธิของบริษัทฯ ณ วันที่ 31 ธันวาคม 2558 (NTA)	1,295.37
(2) การค้าประกันวงเงินสินเชื่อของ GMM ONE TV	4,400.00
- ขนาดของรายการตามประกาศฯ เป็นรายการขนาดใหญ่ คือ มากกว่า 100 ล้านบาท หรือร้อยละ 3 ของ NTA แล้วแต่จำนวนใดจะต่ำกว่า (3% NTA = 38.86 ล้านบาท)	ร้อยละ 339.67
ขนาดรายการที่เกี่ยวข้องกันตามประกาศฯ 6 เดือนย้อนหลัง (รายการในวาระที่ 9.1)	ร้อยละ 84.92
รวมขนาดรายการที่เกี่ยวข้องกัน	ร้อยละ 424.59

ขนาดของรายการตามประกาศรายการที่เกี่ยวข้องกัน

เนื่องจากที่ประชุมคณะกรรมการเห็นว่าที่ประชุมผู้ถือหุ้นประจำปี 2559 ควรได้รับทราบและพิจารณาอนุมัติรายการดังกล่าวเสมือนหนึ่งเป็นการเข้าทำรายการที่เกี่ยวข้องกันตามประกาศรายการเกี่ยวโยง โดยบริษัทฯ ต้องขอความเห็นชอบจากคณะกรรมการบริษัทฯ เปิดเผยแพร่สารสนเทศต่อตลาดหลักทรัพย์ฯ และขออนุมัติการเข้าทำรายการต่อที่ประชุมผู้ถือหุ้น พร้อมทั้งแต่งตั้งที่ปรึกษาทางการเงินอิสระเพื่อให้ความเห็น ซึ่งต้องได้รับมติอนุมัติด้วยคะแนนเสียงไม่ต่ำกว่า 3 ใน 4 ของจำนวนเสียงทั้งหมดของผู้ถือหุ้นที่มาประชุมและมีสิทธิออกเสียงลงคะแนน โดยไม่นับรวมส่วนของผู้ถือหุ้นที่มีส่วนได้เสีย

(6) เหตุผล ความจำเป็นในการทำรายการและผลประโยชน์ที่คาดว่าจะเกิดขึ้นจากการทำรายการ

เนื่องจากการเข้าค้าประกันวงเงินสินเชื่อดังกล่าวเกิดขึ้นก่อนการลดสัดส่วนการถือหุ้นของบริษัทฯ ใน เดอะ วัน เอ็นเตอร์ไพรส์ (ปัจจุบันบริษัทฯ ถือหุ้น ร้อยละ 51 ของหุ้นที่จำหน่ายแล้วทั้งหมดใน เดอะ วัน เอ็นเตอร์ไพรส์ และกลุ่มนายถกลเกียรติ ถือหุ้น ร้อยละ 49 ของหุ้นที่จำหน่ายแล้วทั้งหมดของ เดอะ วัน เอ็นเตอร์ไพรส์) ดังนั้น การค้าประกันของบริษัทฯ จึงมิได้เป็นการค้าประกันตามสัดส่วนการถือหุ้นของบริษัทฯ ใน เดอะ วัน เอ็นเตอร์ไพรส์ ในปัจจุบัน

ทั้งนี้ บริษัทฯ ได้ติดตามให้กลุ่มนายถกลเกียรติดำเนินการให้เป็นไปตามสัญญาระหว่างผู้ถือหุ้นที่ระบุในกลุ่มนายถกลเกียรติจะต้องเข้าร่วมค้าประกันภาระหนี้ที่บริษัทฯ ได้ค้าประกันกลุ่ม บจก. เดอะ วัน เอ็นเตอร์ไพรส์ รวมถึง GMM ONE TV ต่อสถาบันการเงิน โดยให้เป็นไปตามสัดส่วนการถือหุ้นของบริษัทฯ และกลุ่มนายถกลเกียรติ คือ ร้อยละ 51 และร้อยละ 49 ตามลำดับ ซึ่งสถาบันการเงินที่เกี่ยวข้องได้อนุมัติให้บริษัทฯ ค่าประกันวงเงินสินเชื่อในสัดส่วนร้อยละ 100 และกลุ่มนายถกลเกียรติ ในสัดส่วนร้อยละ 100 ซึ่งมีผลทำให้ภาระค้าประกันไม่เป็นตามสัดส่วนการถือครองหุ้น

การเข้าทำรายการดังกล่าวมีวัตถุประสงค์เพื่อความเป็นธรรมในกรณีนี้ที่บริษัทฯ หรือ กลุ่มนายถกลเกียรติ ฝ่ายหนึ่ง ฝ่ายใดอาจถูกสถาบันการเงินที่เกี่ยวข้องเรียกร้องให้ชำระหนี้เกินกว่าสัดส่วนการถือหุ้นของตน ทั้งสองฝ่ายจึงได้

เข้าทำสัญญาค้ำประกันระหว่างกัน เพื่อกำหนดให้แต่ละฝ่ายเข้าค้ำประกันการชำระหนี้ตามภาระหนี้ค้ำประกันใน สัดส่วนที่แต่ละฝ่ายถือครองหุ้นอยู่

(7) ความเห็นของคณะกรรมการบริษัทฯ และคณะกรรมการตรวจสอบเกี่ยวกับการตกลงเข้าทำรายการ

ที่ประชุมคณะกรรมการบริษัทฯ และคณะกรรมการตรวจสอบมีความเห็นว่าการเข้าทำรายการดังกล่าวมีความ จำเป็นต่อธุรกิจดิจิทัลทีวีของกลุ่มเดอะ วัน เอ็นเตอร์ไพรส์ และ GMM ONE TV และสำหรับเงื่อนไขการค้ำประกัน วงเงินสินเชื่อที่สถาบันการเงินที่เกี่ยวข้องเสนอ คณะกรรมการบริษัทฯ และคณะกรรมการตรวจสอบเห็นว่า มีความ เป็นธรรมต่อผู้ถือหุ้นทั้งสองฝ่าย กล่าวคือบริษัทฯ ค้ำประกันในสัดส่วนร้อยละ 100 และกลุ่มนายถกลเกียรติ ค้ำ ประกันในสัดส่วนร้อยละ 100 เช่นเดียวกัน จึงถือว่ามีความสมเหตุสมผลในการดำเนินการ จึงพิจารณาให้ความ เห็นชอบการเข้าทำรายการ และการทำสัญญาเรียกให้ชำระหนี้ระหว่างบริษัทฯ กับกลุ่มนายถกลเกียรติ วีรวรรณ ทั้งนี้ ในการพิจารณาให้ความเห็นชอบการเข้าทำรายการ ไม่มีกรรมการที่มีส่วนได้เสีย และ/หรือ เป็นบุคคลที่เกี่ยวข้อง กันเข้าร่วมประชุมและออกเสียงในวาระนี้

ดังนั้น คณะกรรมการบริษัทฯ จึงเห็นชอบให้เสนอต่อที่ประชุมสามัญผู้ถือหุ้นประจำปี 2559 เพื่อพิจารณาอนุมัติ ต่อไป

(8) ความเห็นของคณะกรรมการตรวจสอบ และ/หรือ กรรมการของบริษัทฯ ที่แตกต่างจากความเห็นของ คณะกรรมการบริษัทฯ

-ไม่มี-

2. ความรับผิดชอบของคณะกรรมการบริษัทฯ ที่มีต่อสารสนเทศในเอกสารฉบับนี้

คณะกรรมการบริษัทฯ เป็นผู้รับผิดชอบต่อสารสนเทศที่ปรากฏในเอกสารฉบับนี้ ซึ่งได้จัดทำขึ้นตามประกาศ คณะกรรมการกำกับตลาดทุนที่ ทจ.21/2551 เรื่องหลักเกณฑ์ในการทำรายการที่เกี่ยวข้องกัน ลงวันที่ 31 สิงหาคม 2551 และประกาศคณะกรรมการตลาดหลักทรัพย์แห่งประเทศไทย ที่ บจ/ป 22-01 เรื่องการเปิดเผยข้อมูลและ การปฏิบัติการของบริษัทจดทะเบียนในรายการที่เกี่ยวข้องกัน พ.ศ.2546 ลงวันที่ 19 พฤศจิกายน 2546 โดยได้ใช้ ดุลยพินิจอย่างเหมาะสมในการเปิดเผยข้อมูลสำคัญอย่างเพียงพอ ถูกต้อง โปร่งใส และเป็นประโยชน์ต่อผู้ถือหุ้น

3. ข้อมูลบริษัทฯ และการดำเนินธุรกิจโดยสรุป

-โปรดอ้างอิงข้อมูลในหัวข้อที่ 3 ของสารสนเทศประกอบการพิจารณาวาระที่ 9.1 ข้างต้น-

4. รายชื่อผู้บริหารและรายชื่อผู้ถือหุ้น 15 รายแรก ณ วันที่ปิดสมุดทะเบียนพักการโอนหุ้น

-โปรดอ้างอิงข้อมูลในหัวข้อที่ 4 ของสารสนเทศประกอบการพิจารณาวาระที่ 9.1 ข้างต้น-

5. ตารางสรุปงบการเงินของบริษัทฯ ในระยะ 3 ปีที่ผ่านมา (สำหรับปีบัญชี 2556 – 2558)

-โปรดอ้างอิงข้อมูลในหัวข้อที่ 5 ของสารสนเทศประกอบการพิจารณาวาระที่ 9.1 ข้างต้น-

6. รายการระหว่างกันในปีที่ผ่านมาและปัจจุบัน

-โปรดอ้างอิงข้อมูลในหัวข้อที่ 6 ของสารสนเทศประกอบการพิจารณาวาระที่ 9.1 ข้างต้น-

7. คดีหรือข้อเรียกร้องที่มีสาระสำคัญซึ่งอยู่ระหว่างดำเนินการ

-ไม่มี-